

-

-

الخطة

مقدمة

.1

.2

.3

.4

:

:

:

-I-

- II-

- III-

:

:

:

:

تقييم :

الخامس:

( )

( )

:

:

:

.1  
.2  
.3  
.4  
.5  
.6  
.7  
.8  
.9  
.10  
.11  
.12  
.13  
.14  
.15  
.16  
.17  
.18

- .1
- .2
- .3
- .4
- .5
- .6
- .7
- .8
- .9
- .10
- .11
- .12
- .13
- .14
- .15
- .16
- .17
- .18
- .19
- .20
- .21
- .22
- .23
- .24
- .25

.26

.27

.28

.29

.30

.31

.32

.33

.34

.35

.36

.37

.38

.39

.40

.41

.42

.43

.44

.45

.1

"مشروع الدراسات المسحية

: في المجال الاجتماعي"

•

•

•

•

•

.2

2009 19-17

:

•

•

•

•

:

.3

العينة :

:

:

:

:

:

98

113

( 93 )

( 12 )

( 8 )

: -2.3

: -3.3





•  
•

:

:

2007 2008 22.12%

1

13.55%

وقد اعتمدت الجزائر بهذا الشأن بالنسبة إلى الفئة النسائية، على إستراتيجية قائمة على:

•

•

•

•

•

•

•

•

•

•

•

---

<sup>1</sup> الوزارة المنتدبة المكلفة للأسرة وقضايا المرأة.

:

: .1

:

:

-1970	15								
	.% 38 65					21		13	1985
									:
									1986
	2000		30.1			21			
						35.7		% 40.0	
3.1	1980	6.9	1970	7.8					.2008
						. 2.2007	1.86	1996	
	23.8		18.3						
	33.5		29.8		1987			27.7 23.7	1966
									3.2008

4.

: .2

\*

-

<sup>2</sup> CNES rapport national sur le développement humain 2000، 2001، et 2008

<sup>3</sup> - وزارة الصحة والسكان وإصلاح المستشفيات، مديريةية السكان  
<sup>4</sup> ح.تومي، "الخصوبة والأسرة تحول الإخصاب وأثاره على بنية الأسرة في الجزائر للفترة 1992-2002" في التغييرات الأسرية والتغيرات الاجتماعية، ج1 العدد 2، جامعة الجزائر، 2006، ص140-142  
\* سيأتي تفصيل ذلك في الصفحات الموالية.

: .3

:

:

:

1986

1994

1988

: 200

**2004-2001** -

**2009-2005** -

‘ -

.2015-2010 -

:

2013 2009

452.585

2013 2010 %10

5

%05

.%30 2008

15

%50

.2015

49

2012

-I-

.1

.2

<sup>5</sup> الوزارة المنتدبة المكلفة للأسرة وقضايا المرأة

		2011-2007	.3
2014	2009	:	.4
			.5
			.6
		.(2013-2007)	.7

**-II-**

			.1
29			"
	31	"	"
			"
		"	51
58	"		"
		"	:"
)			(...
			1962

9

11 - 84

02-05

1984

)

.(

1970

15

86 - 70

01-05

.(2006-2004 )

2005

2008

...



.2

1962

1954

.%1

: .3

53

6

%93.6

%98.4

16

6

---

<sup>6</sup> CNES / PNUD. Op.cit. p.p 26-28

-2006 %58.38 1991-1990 %46.63 1981-1980 %36.5  
7.2007

**2007-2006**

.%43.6 %69  
(2008 % 56.05)

:

-

-

8.

-

: .4

: 2008 %22 % 26.5 2003

<sup>9</sup>(2008 ) % 17.1 %32.3 : ■

40 ■

<sup>10</sup>( ) % 22.6 % 40,6 : ■

2007

(2015-2007)

2015

2012

50

49 15

2007/ 2006

7

<sup>8</sup> kennouche « l'école au féminin » Les cahiers du CREAD, n° 42, 3ème trimestre, 1977, p.25

<sup>9</sup> اليوان الوطني لمحو الامية وتعليم الكبار، مصلحة الوثائق والاحصائيات.

<sup>10</sup> نفس المصدر

	:					
	:					■
		<b>.2006</b>	<b>%89.4</b>			
		<b>.<sup>11</sup>2006</b>	<b>%95.2</b>			
						■
		<b>2.27</b>	<b>2006</b>			
<b>.% 80</b>						<b>(2007)%1.8</b>
						■
<b>2008</b>		<b>100.000</b>	<b>.174</b>	<b>1996</b>		
		<b>2000</b>			<b>100.000</b>	<b>86.9</b>
			<sup>12</sup> .		"	"
					<b>.6</b>	
		<b>1.41</b>	<b>109.000</b>			
		<b>22</b>	<b>12</b>	<b>1998</b>	<b>1966</b>	
						<b>%.59</b>
<b>%14.18</b>	<b>2000</b>	<b>%12.89</b>	<b>1966</b>	<b>%2</b>		
					<b>13.2007</b>	<b>%16.9</b>
		<b>%54</b>			<b>%51</b>	<b>2001</b>

<sup>11</sup> Ministère de la santé et de la Population et de la Réforme Hospitalière /Office National des Statistiques, suivi de la situation des enfants et des femmes MICS3 ALGERIE 2006

<sup>12</sup> الوزارة المنتدبة المكلفة للأسرة وقضايا المرأة، الاستراتيجية الوطنية لترقية وادماج المرأة، 2013\_2008، <sup>13</sup> 42 2006

40

%56

.15.1996

%52.42

%33.1

1989

14 %44.2

2003

%60

:

.16 (2008

) %36.82

(2007 ) %60

(2007 )

% 2.3

% 27.3

%50.4

17. 2002

%33.90

%26.59

2001

%19.99

1999

% 5 3

% 6

2006

.(

%27 1

% 72 9) 2005

(2013-2007)

.7

<sup>14</sup>S Djekboub, A.Saoudi" L'emploi féminin en Algérie" Institut National du travail, 2005 , p 35

<sup>15</sup> H Khaldoun,et M.Kouidri, Famille et démographie en Algérie,CENEAP mai 1999, p.34

( )  
2007

:

-

-

-

-

-

(2011-2007)

:

:

▪

:

/

-

-

...

-

□ :

18 .

:

. : 2006

-  
-  
-  
-  
-  
-  
-  
-

:

- إعداد -

.8

( 2009 2004 )

**%50.68**

**%46.49**

.2004

( 2009 )

**%25.63**

2008

**% 54.82**

**%36.82**

**%50**

**%7.75**

2012-2007

خروجها و

المجتمع،

واهتمام الجزائر بقضايا المرأة الذي تعكسه مختلف السياسات والبرامج القوانين التي تضمن بصورة واضحة المساواة بين الجنسين.

-III

:

.1

:

•

،

•

30 25

•

•

•

19

.2

: 2004

:

▪

.(2005) %48.9

:

▪

.2005 %17.5

<sup>19</sup> نفس المصدر

1999

:

■

% 70

.

.2008

:

■

147.968

%65

:

:

.3

:

(2009/2004

)

9000

■

800.000

■

:

•

•

•

•

■

.(%4.7) 46043



2008

▪

(2013-2007)

▪

▪

20

.4

2008

.( 31 )

.5

1990

4

31-90

:

2006

20

•

696

23

962

...

77361

- 
- 
- 
-

•

.



							" "	-			.3
							" "	-			.4
							:				.5
-								-			.6
-	( )							-			

-	( )							-	-	.7
-								-		.8
								-		.9
-	( )							-		.10





								-		.15
-	) (							-		.16
-	( )							- -		.17
-								-		.18

-							-	-		.19
							-	-		.20
-							-			.21
-								Télé centre		.22



-	( )							-		.27
-								-		.28
-								-		.29
-								-		.30

-								-			.31
-								-			.32
.								-			.33
							" "	-			.34
								-			
								-			

								-	-		.35
								-	-		.36
								-	-		.37
								-	-		.38

-								-	-	-	.39
-								-	-		.40
								-			.41
-								-			.42
								-			
								-			
								-			
								-			

								.	-		
-								-	-	"	.43
-								-	-	"	.44
								-	.		.45



-								-		.46
-								-	"	.47
								-	"	.48
-								-	...	.49

-								-		-	.50
.								-			.51
-								-		-	.52
-								-		-	.53

-								-	-		.54
-								-			.55
-	( )							-		-	.56
-							:	-		-	.57

-	( )							-		-	.58
-								-	-	-	.59
-								-			.60
-								-	-		.61

-								-	-		.62
-	( )							-			.63
-	( )							-			.64
-	( )							-			.65

-			-				"	-		.66
-							"	-		.67
-								-	-	.68
								-		.69

-							-	-	.70
							-	" "	.71
-							- - ( )	) (	.72
-							- - - - -	-	.73

-								-	-	.74
-								-		.75
-								-	-	.76
-							( )	-	-	.77
-								-	-	.78



								-	-		.79
								-	-		.80
-								-	-	:	-
								-	-		.81
-								-	-		-
								-	-		.82
								-	-		
								-	-		

								-	-		.83
-								-	-	-	.84
-								-			.85
								-		" "	.86

-								-	-	-	.87
-								-	-		.88
-								-	-	-	.89
-								-	-	-	.90

-								-	-	-	.91
								-		" "	
								-			.92
								-			.93
-								-			.94
								-			

										.95
							(. . )			.96
							" "	" "		.97
							- - - -			.98

:

:

:

.1

:

:1

		الجهة
73.5	72	
10.2	10	
10.2	10	
6.1	6	
100	98	

## 2. التمثيل الريفي / الحضري

:

2

		المقر
87.8	86	
12.2	12	
100	98	

## 3. التمثيل القطاعي

%38

:

%57

%5

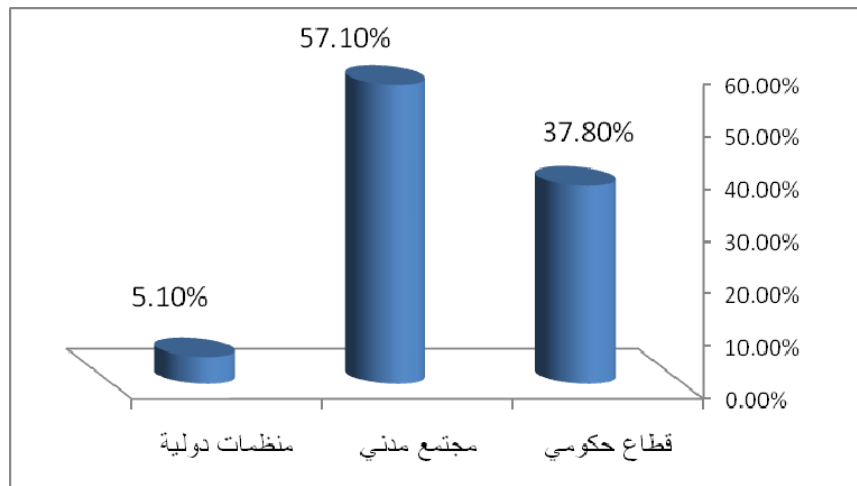
(02) % 3.57: •

(49) %87.5: •

(3) %5.35 : •

(02) %3.57 : •

:1

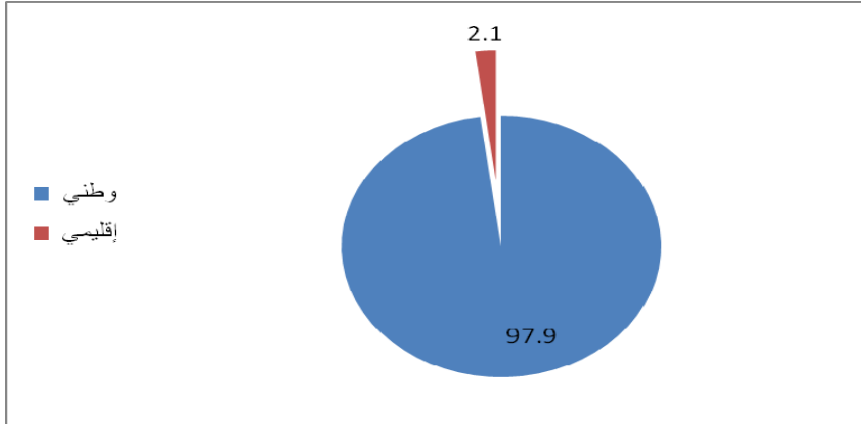






#### 4. نطاق عمل المشروعات :

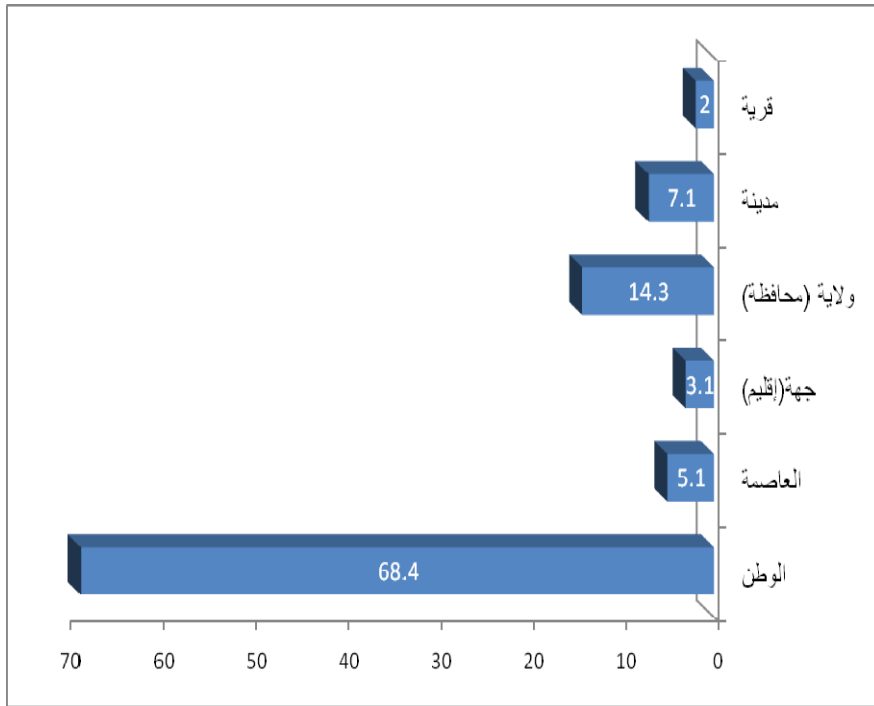
:2



.....

#### 5. التغطية الجغرافية للمشروعات

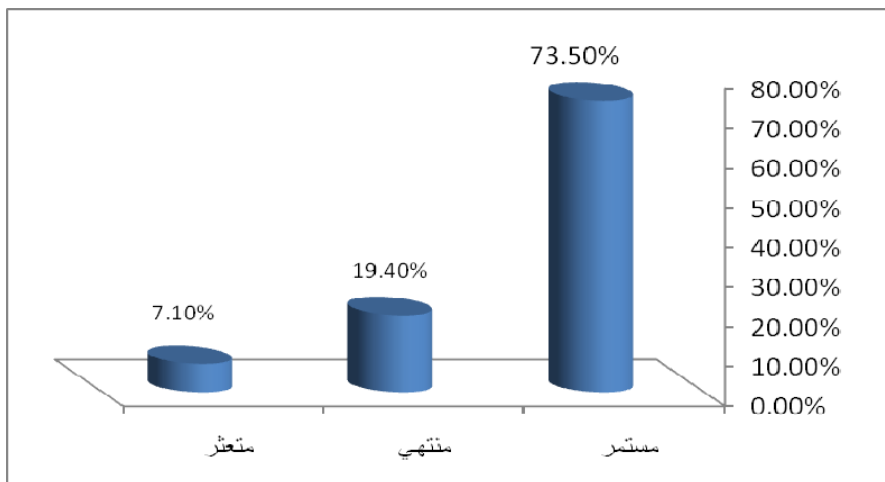




:

.1

4



%74

4

...

% 19

.

%7

.

:

)

(

-

-

-

-

.

**.2**

%15

5

9 6

:

.

.

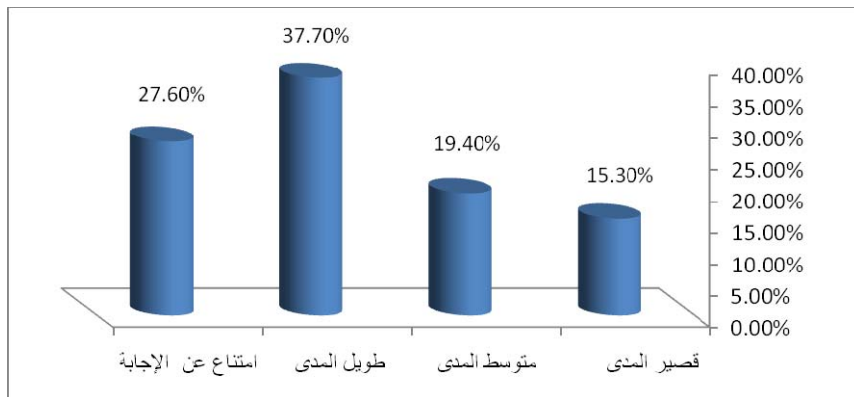
.

%19

%38

%28

:5



.3

3

. %81 2005

. %7

:

:

3

81	79	2005
7	7	2005
12	12	
100	98	



:

:

:

4 :


:

**.1**

:

-

-

-

-

**.2**

(2008 % 70)

%17.5

.  
.  
.  
**.3**

% 14

.  
.  
**.4**

% 4

.5

:

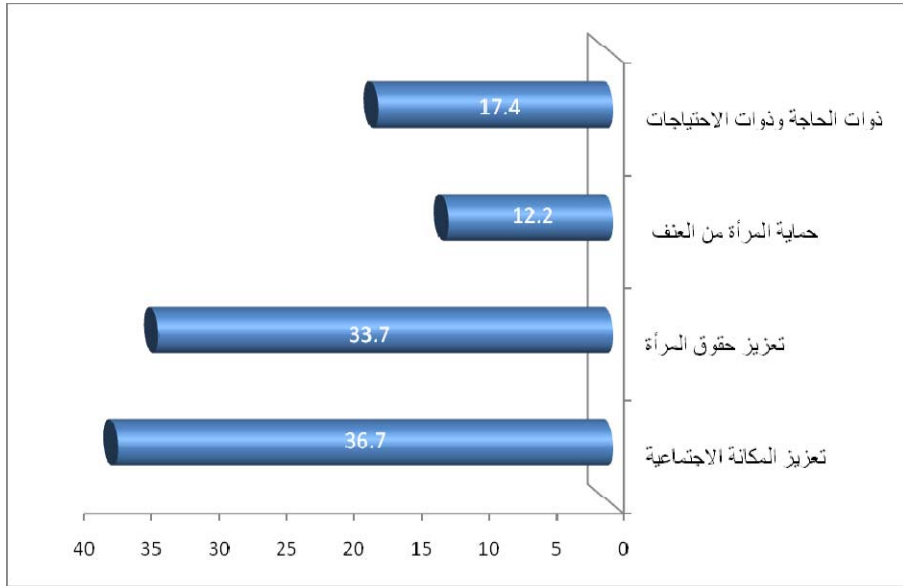
:

.6

.7

:

:6



.%37

% 34

% 12

,

:

:

-

.

:

-

:

-

.

:

5

7	14		.1
9.1	18		.2
2.1	04		.3
4.1	08		.4
24.6	49		.5
9.5	19		.6
9.5	19		.7
19.1	38		.8
9.5	19		.9
5.5	11		10
100	199		

:



**.1**

% 25

:

.

-

-

-

-

.

.

**.2**

%19

.

**.3**

%9

.4

.5

% 9

.6

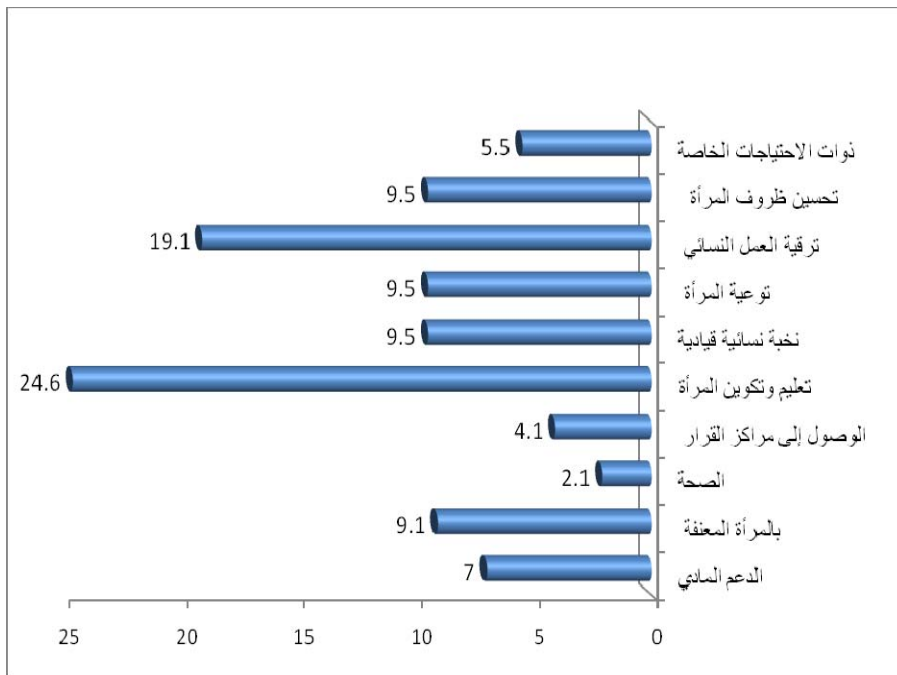
%7

.7

% 4

%2

7



:

I

:6

14.41	16		.1
18.01	20		.2
7.20	8		.3
4.50	5		.4
8.10	9		.5
8.10	9		.6
2.70	3		.7
6.30	7		.8
4.50	5		.9
5.40	6		.10
1	1		.11
1.80	2		.12
9	10		.13
1.80	2		.14
1.80	2		.15
5.40	6		.16
100	111		

:

: (1

%12

(2

: %8

( )

-

-

-

:

(3)

:

-

:

-

-

(4)

(5)

(6

(7

(8

II

.1

7

النسبة		لا		نعم		الحالة العائلية
%	ت	%	ت	%	ت	
100	98	98	96	2	02	عزباوات
100	98	97	95	3	03	متزوجات
100	98	98	96	2	02	مطلقات
100	98	98	96	2	02	أرامل
100	98	9.2	09	90.8	89	كل الفئات



(9)

:

)

(

)

.(

.2

8

النسبة		لا		نعم		الحالة الوظيفية
%	ت	%	ت	%	ت	
100	98	80.6	79	19.4	19	عاملات
100	98	56.1	55	43.9	43	ربات بيوت (غير عاملات)
100	98	63.3	62	36.7	36	عاملات+ربات بيوت
100	98	88.8	87	11.2	11	متقاعدات
100	305	64.3	196	35.7	109	المجموع

% 44

.3

9

النسبة		لا		نعم		الحالة العمرية
%	ت	%	ت	%	ت	
100	98	92.9	91	7.1	7	أطفال (اقل من 12)
100	98	54.1	53	45.9	45	فتيات (12 من 19)
100	98	12.2	12	87.8	86	شابات (20-50)
100	98	81.6	80	18.4	18	مسنيات 51 فأكثر

.4

10

النسبة		لا		نعم		الحالة الصحية
%	ت	%	ت	%	ت	
100	98	92.9	91	7.1	7	معوقات
100	98	96.9	95	2.1	2	أمراض مزمنة

.5

جدول رقم 11 الحالات الخاصة

%		%		%		
100	98	89.8	88	10.2	10	
100	98	88.8	87	11.2	11	



## استهداف المشروعات للرجال:

86 %

جدول رقم 12 استهداف الرجال

النسبة	التكرار	استهداف الرجال
14.3	14	
85.7	84	
100	98	

من خلال الجدول 13 يتبين أن المستهدفين يتشكلون من :

-  
-  
-

)

(

:

:

:

:

:

:

:

وفيما يلي نسبة كل فئة .

جدول 13 فئة الرجال

النسبة	التكرار	الفئة
28.6	6	
9.5	2	
19.1	4	
14.2	3	
9.5	2	
19.1	4	
100	21	

:

:14

25.9	77		.1
24.6	73		.2
9.4	28		.3
4.7	14		.4
4.1	12		.5
9.1	27		.6
8.1	24		.7
5.7	17		.8
7.4	22		.9
1	03		.10
100	297		

:

**1**

: % 68.7

**1.1**

.

:

.1

.2

.3

.4

.5

.6

:

**2.1**

:

:

.1



-  
-  
-  
-

.

.

: .2

.

**2**

:

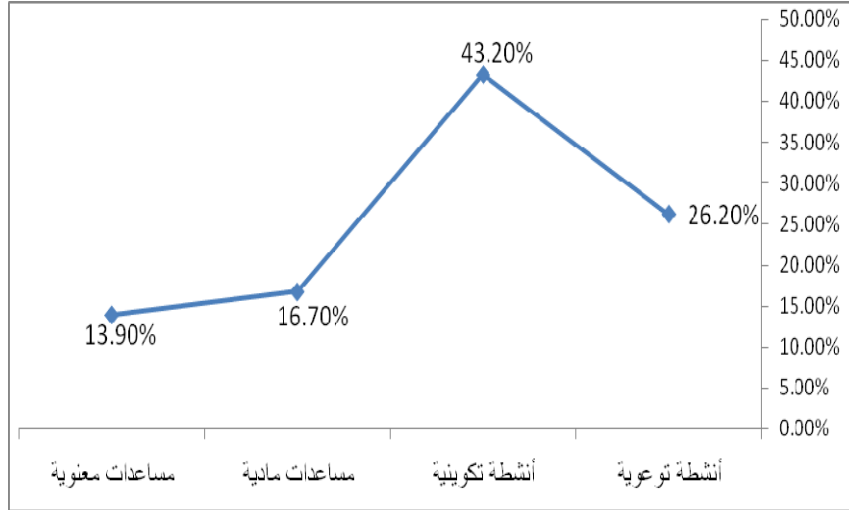
: -

:: -

.

:

:8



:

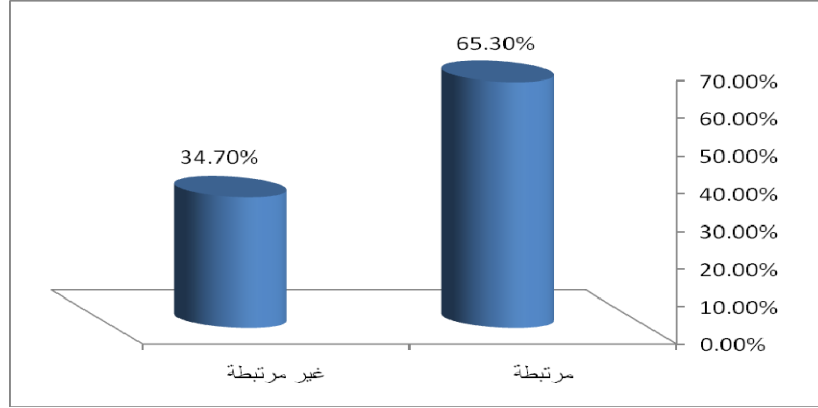
:

:

.1

%65

: 9



:

-

-

.% 35

: .2

15

%31

.....

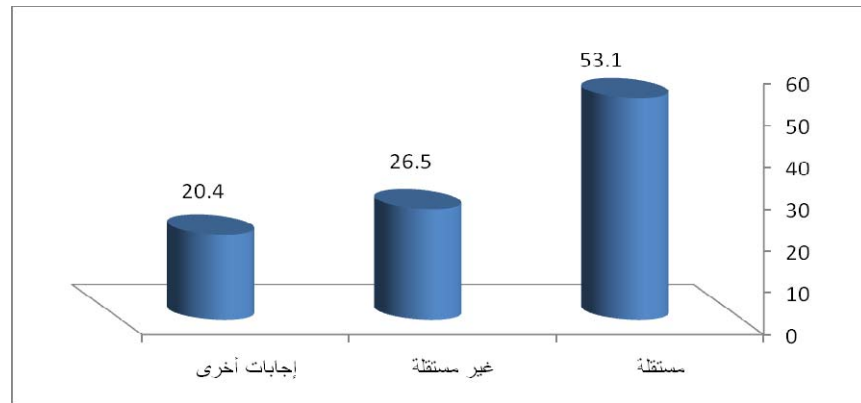
% 65

:15

30.6	30	
64.3	63	
5.1	5	
100	98	

.3

:10



53

.%

% 27

%20

:16

61.2	60	
4.1	4	
/	/	
/	/	
8.2	8	
10.2	10	
5.1	5	
11.2	11	
100	98	

61%

16

.%10

%5 %4

::

.1

: 17

%		%		%		%		%		
100	98	<b>2.04</b>	2	/		<b>21.42</b>	21	<b>76.53</b>	75	
100	98	<b>31.63</b>	31	<b>11.22</b>	11	<b>14.28</b>	14	<b>42.85</b>	42	
100	98	<b>55.10</b>	54	<b>8.16</b>	8	<b>7.14</b>	7	<b>29.59</b>	29	
100	294	<b>6.46</b>	87	<b>6.46</b>	19	<b>14.28</b>	42	<b>49.65</b>	146	

% 14

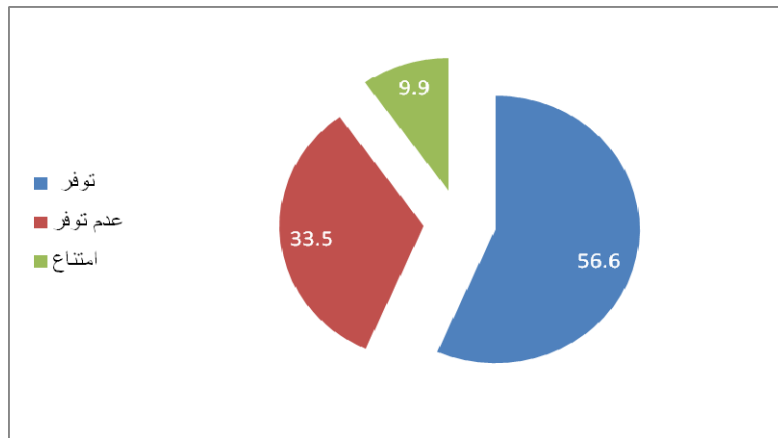
. % 50

.2

%37    %63 :

:

: 11



:



المجموع		امتناع عن الإجابة		لا		نعم		التجهيزات
%		%		%		%		
100	98			7.14	7	92.85	91	
100	98			25.51	25	74.48	73	
100	98			20.40	20	79.59	78	
100	98	17.34	17	58.16	57	24.48	24	
100	98	41.83	41	12.24	12	45.91	45	
100	98			77.55	76	22.44	22	
100	588			36.56	215	63.44	373	

% 7

%74

% 25

%80

:

%20

%24

(. )

%58

%17 ( )

)

(

% 46

%12

%22

:

%78

-  
-  
-  
:

.3

:  
-

.....

:

65573

:  
-

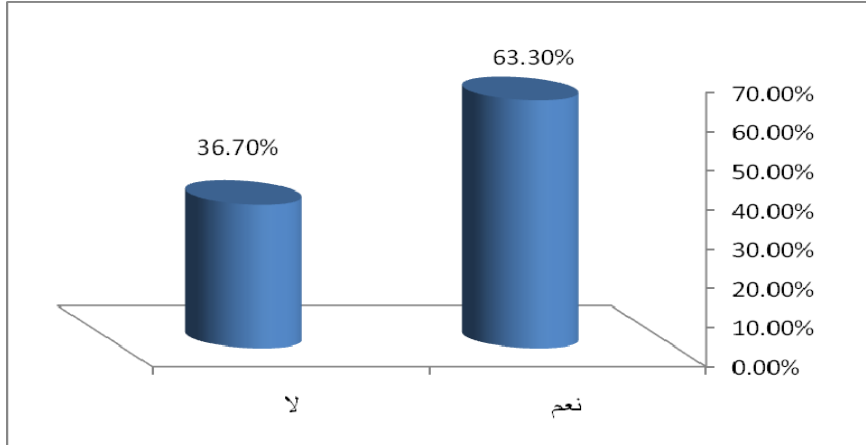


:

: .1

%63

:12



: .2

%45

%25

%21

.

:19

45.2	28	
9.7	5	
20.9	13	
24.2	16	
100	62	

: .3

% 43

" "

" "

:

: 20

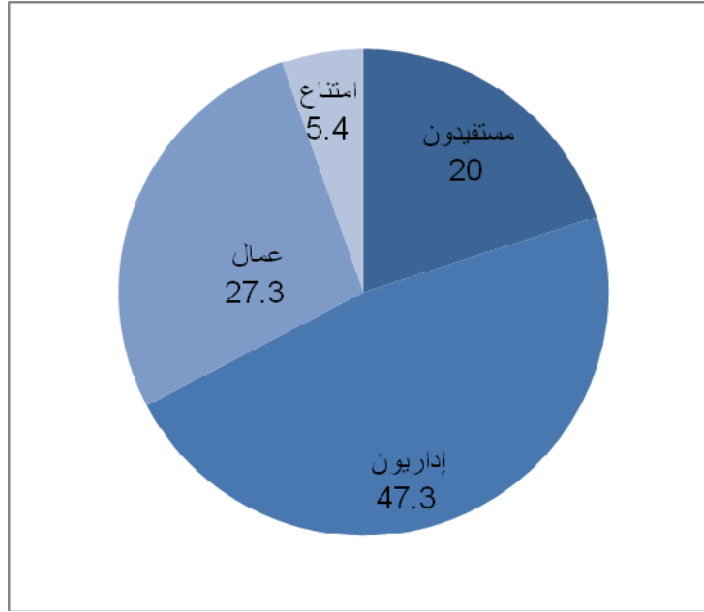
43.5	27	
32.3	20	
24.2	15	
100	62	

% 47

:

:

:13

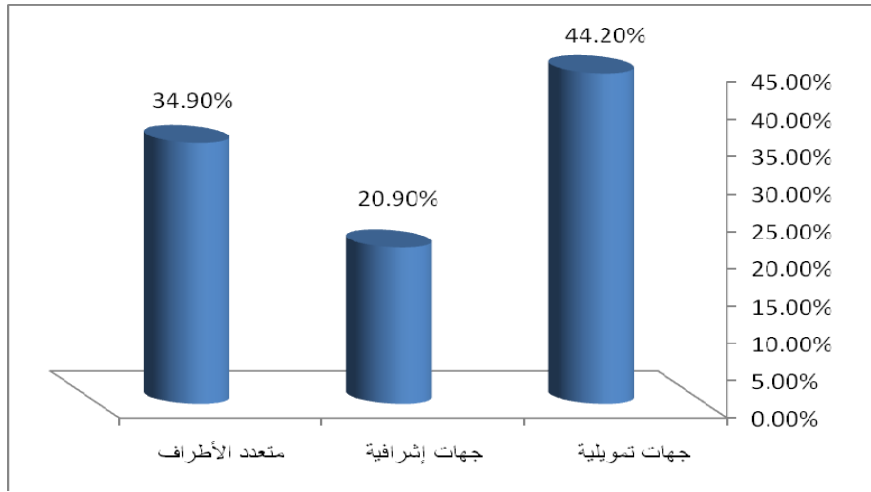


التقييم الخارجي:

%44



:14



4

% 53

:

:21

6	6	
7	7	
8	8	
9	9	
5	5	
5	5	
53	53	
7	7	
100	100	

5

22

:

.

.

" "

" "

" " " "

"

%14

:

:

"

:

%17

%18

:

%18 :

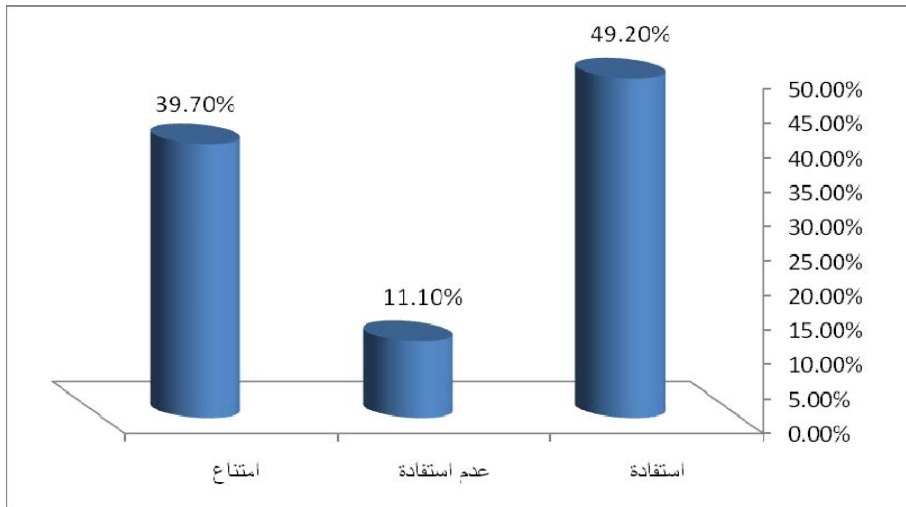
%6 :

: 22

14.2	30	
17	36	
30.2	64	( )
17.9	38	
17.9	38	
2.8	06	
100	212	

.%11    % 49  
%40

15 :



:

17.58	16	
6.59	6	
13.18	12	
27.47	25	
21.97	20	
13.18	12	
100	91	

:

%27.5

-

-

-

-

:

-

:

%22

-

-  
-  
-  
-

%17.58

% 13.2

: % 6.6

-  
-

.

:

: هل حقق المشروع أهدافه؟

: 24

87.8	86	52.3	45		
		47.7	41		
12.2	12				
100	98				

.% 88

% 48



%12

.

:

الانجازات	المجال الاجتماعي
-	بتعزيز المكانة الاجتماعية للمرأة ودورها في الأسرة والمجتمع
-	ترقية المرأة وتعزيز حقوقها كمواطنة ومواجهة صور التمييز السلبى

-	
- - - - - - - - - - - - - - -	<p>حماية المرأة من كل أشكال العنف</p>
- - - -	<p>النساء المحتاجات و ذوات الاحتياجات</p>
- - -	<p>انجازات أخرى</p>

:

: .1

-

.

.

.

-

: : .2

-

-

-

-

-

-

-

•

.

.

:

:

.3

-

-

-

-

-

-

.

:

:

.4

-

-

( )

-

-

-

-

-

.

.5

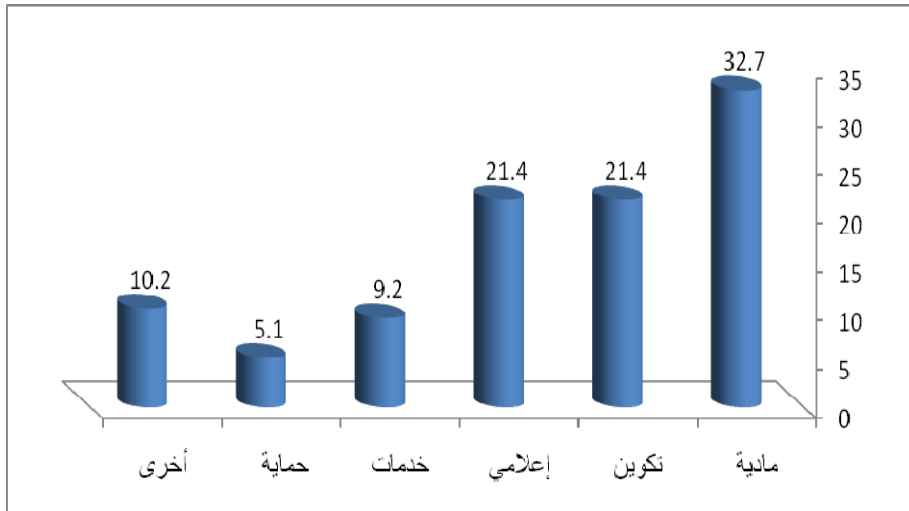
.

.6

:

:

:16



:

.1

:

: 26

1	2	
1.43	3	
9.45	19	
2.48	5	
18.18	38	
6.22	13	
8.61	18	
1.82	4	
11.96	25	
7.65	16	
4.78	10	
2.48	5	
2.87	6	
4.3	9	
2.48	5	
3.82	8	( )
11	23	



100	209	
-----	-----	--

:

:

%18

.

% 9.45

.

.

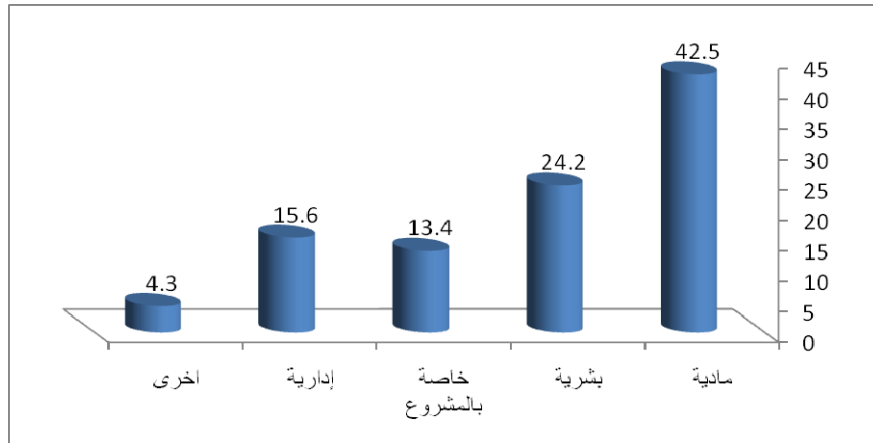
% 8.61

.

:

العقبات الثقافية، تقدر بحوالي 4 %

:17



.2

:27

	.1
	.2
	.3
	.4
( )	.5
	.6
	.7
	.8



•

•

•

•

•

•

•

•

•

•

•

•

•

( )

•

•

•

•

(

•

)

:

:

: 28

		المجالات
34.12	72	
27.96	59	
13.74	29	
2.84	6	
4.73	11	
3.79	8	
2.84	6	
9	19	
100	211	

:

"%34

"

.

:

% 28

%14 :

%3 :

% 5 :

%4 :

%9

29.31	17	تخطيط دقيق ومفصل للمشروع	التخطيط
25.86	15	تحديد زمني مفصل للمشروع	
12.06	7	إستراتيجية ورؤية واضحة	
5.17	3	التخطيط بما يتماشى مع التمويل	
13.79	8	تكوين القائمين بالمشروع	
13.79	8	إشراك الخبراء والمختصين	
<b>%14.87</b>	<b>58</b>	<b>المجموع</b>	
35.84	19	العمل بشكل جماعي	التنفيذ
13.20	7	توفير الموارد المالية الكافية	
16.96	9	الالتزام بمخطط المشروع	
22.64	12	الاعتماد على رأي المختصين	
11.32	06	متابعة المشروع	
<b>%13.58</b>	<b>53</b>	<b>المجموع</b>	
32.46	25	متعدد الأطراف	التقييم
10.38	08	متعدد الجوانب	
57.14	44	تقييم مستمر	
<b>%19.74</b>	<b>77</b>	<b>المجموع</b>	
22.72	25	شامل يغطي كل متطلبات المشروع	التمويل
7.27	08	تنويع مصادر التمويل	
40	44	خلق مصدر تمويل دائم	
22.72	25	ضرورة تمويل البحث	
7.27	08	تمويل ومتابعة	
<b>%28.20</b>	<b>110</b>	<b>المجموع</b>	
18.57	13	دمج المرأة مهنيا في المشروعات التنموية	مشاركة المرأة في المشروع
5.71	4	تكوين المرأة	
40	28	إتاحة الفرص للمرأة	
22.85	16	في صناعة القرار	
1285	09	تغيير الذهنيات	
<b>%17.94</b>	<b>70</b>	<b>المجموع</b>	
<b>%5.64</b>	22		دون رأي





: -

.

:

:

:

-

.

:

-

.

:

-

.

:

:

:

-

.

:

-

.

## رابعاً :

- :

.

- :

.

- :

- :

.

- :

.

:

:

:

-

.

:

-

.

-

:

-

.

:

-

.

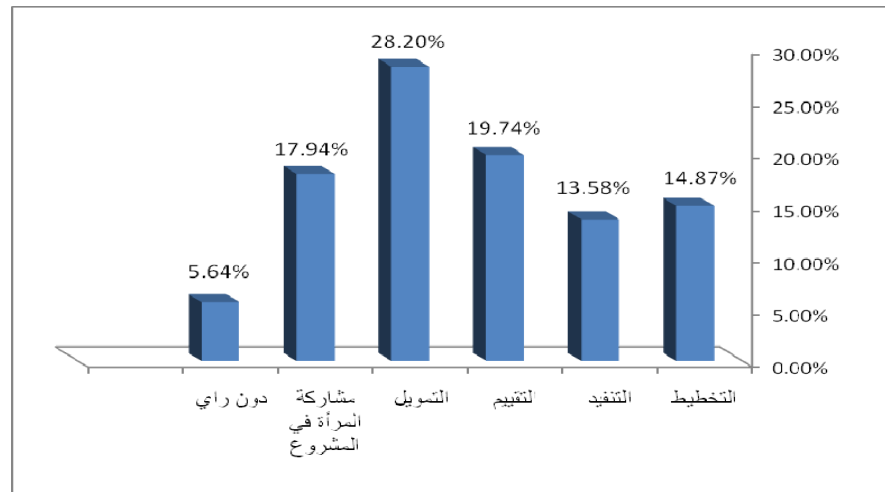
:

-

.

:

.



بناء على ما سبق عرضه نقدم النتائج التالية:

-

-

-

-

-

-

-

-

-

-  
-  
-  
-  
-  
-  
-  
-  
-  
-

.

⋮

.

:

:

-

-

-

-

-

-

.



-  
-  
-  
-  
-  
-  
-  
-  
-  
-  
-







" . ●

"2002-1992

.2006 2 1 ●

2006 ●

. 2007 ●

.2008 ●

2006 ●

.2007/ 2006 ●

- CNES, Projet de rapport national sur le développement humain 2000\_2001,
- CNES/PNUD , Rapport National sur le Développement Humain, Algérie 2006.
- CENEAP, Genre et développement en Algérie, La revue du CENEAP, N°19 2001, p.23.
- S Djekboub,A.Saoudi," L'emploi féminin en Algérie" , Institut National du travail, 2005.

- H Khaldoun, et M.Kouidri, Famille et démographie en Algérie, CENEAP, mai 1999.
- kennouche , « l'école au féminin », Les cahiers du CREAD, n° 42, 3ème trimestre, 1977.
- MINISTERE DELEGUE DE LA FAMILLE ET DE LA CONDITION FEMININE Répertoire National des intervenants en direction des femmes victimes de violence.
- MINISTÈRE DE LA SANTÉ ET DE LA POPULATION ET DE LA RÉFORME HOSPITALIÈRE /OFFICE NATIONAL DES STATISTIQUES, suivi de la situation des enfants et des femmes MICS3 ALGERIE 2006

## الملحق

## الجداول \*

30

37.8	37	
57.1	56	
5.1	5	
100	98	

31

97.9	96	
2.1	2	

---

\* جداول الأشكال البيانية

68.4	67	
5.1	5	
3.1	3	( )
14.3	14	( )
7.1	7	
2	2	
100	98	

73.5	72	
19.4	19	
7.1	7	
100	98	



: 34

15.3	15	
19.4	19	
37.7	37	
27.6	27	
100	98	

:35

36.7	36	
33.7	33	
12.2	12	
17.4	17	
100	98	

**36**

26.2	77	
43.2	127	
16.7	49	
13.9	41	
100	294	

**: 37**

65.3	64	
34.7	34	
100	98	

**:38**

53.1	52	
26.5	26	
20.4	20	
100	98	

**: 39**

56.6	333	
33.5	197	
9.9	58	
100	588	

**:40**

63.3	62	
36.7	36	
100	98	

**: 41**

20	11	
47.3	26	
27.3	15	
5.4	3	
100	55	

: 42

44.2	19	
20.9	9	
34.9	15	
100	43	

:43

49.2	31	
11.1	7	
39.7	25	
100	63	

: 44

32.7	32	
21.4	21	
21.4	21	
9.2	9	
5.1	5	
10.2	10	
100	98	

42.5	79	
24.2	45	
13.4	25	
15.6	29	
4.3	08	
100	186	