

.

- -

_____ **-1**

:1-1

:2-1

:3-1

:1-3-1

:2-3-1

:3-3-1

_____ **-2**

:1-2

:2-2

:3-2

_____ **-3**

:1-3

:2-3

:3-3

:4-3

:5-3

_____ **-4**

_____ **-5**

_____ **-6**

_____ -1
: _____ :1-1

:_____ :2-1

:_____ :3-1

_____ - _____ :1-3-1

-

:

•

•

•

•

:

•

•

•

•

•

-

"

"

-

67

-

:

-

18

_____ :2-3-1

_____ :3-3-1

-

-

-

-

-

2 10452

-2

:1-2

:2-2

| | | |
|-------|-----------|-----------|
| | 3,755,035 | 2006-2004 |
| | : | |
| %50,2 | | |
| 1,7 | | |
| 3,4 | | |
| 1,4 | | 3,2 |
| | 32,8 | 28,8 |
| | | .(2004) |
| 27,2 | (14 -) | |
| .2004 | 5,7 | (65) |
| | 55 | |
| | : | |
| | | : |

39-35

44-40

()

| 100 | 23,3 | 76,7 | - | 15-19 |
|------------|-------------|-------------|------------|-------|
| 100 | 67,1 | 32 | 0,9 | 20-24 |
| 100 | 43,4 | 52,4 | 4,2 | 25-29 |
| 100 | 47,2 | 48,2 | 4,6 | 30-34 |
| 100 | 42,3 | 51,6 | 6,1 | 35-39 |
| 100 | 33,1 | 57,5 | 9,4 | 40-44 |
| 100 | 29,5 | 52,6 | 17,9 | 45-49 |
| 100 | 39,1 | 53,8 | 7,1 | |

: _____

%82

%33

.1987-1970 10,95 6,55

2003 %64 2002 %60

2001 4,6 1997 4,8 1970 5,3

3,9

.6,2

5,1

88,38

(2004)

20

2015

| | |
|----------------|-------------------|
| 27 30 24 | (2000) () |
| 35 40 30 | (2000) () |
| 88,38 | (1992) () |
| 63 | (2000) () |
| 96 |) 2004-2000 (|
| 100 | () 2004-2000 |
| 52 | () 20004-2000 |

-1 :

.2005

.2000

-2

44

.2004

. %45

%47

1999

60

1997 %37,4

.(%32,2 %38,2)

1992 .

.() %36,4 () %53,1

()

| 100 | 2,0 | 47,0 | 51,0 | 100 | 1,2 | 43,8 | 55,0 | |
|------------|------------|-------------|-------------|------------|------------|-------------|-------------|--|
| 100 | 3,2 | 48,8 | 48,0 | 100 | 1,3 | 48,8 | 50,0 | |
| 100 | 3,0 | 46,0 | 51,0 | 100 | 0,9 | 46,9 | 52,2 | |
| 100 | 3,1 | 57,0 | 39,9 | 100 | 0,7 | 57,5 | 41,7 | |
| 100 | 4,4 | 45,6 | 50,0 | 100 | 0,8 | 46,5 | 52,7 | |
| 100 | 2,7 | 60,2 | 37,1 | 100 | 0,3 | 62,3 | 37,3 | |
| 100 | 1,1 | 62,2 | 36,3 | 100 | 0,1 | 63,4 | 36,5 | |
| 100 | 2,8 | 52,2 | 44,9 | 100 | 0,8 | 52,3 | 46,9 | |

- 1999

- :

. 2001 -

_____:

41,35 2004-2003

%.49,6

.()

%70

_____:

| % | % | % | % | |
|------|------|------|------|-----------|
| 53,3 | 52,6 | 48,1 | 48 | 1996/1995 |
| 54,3 | 52,4 | 49 | 48,1 | 1997/1996 |
| 54,8 | 52,4 | 48 | 48,1 | 1998/1997 |
| 55,5 | 52,3 | 48,0 | 48,5 | 1999/1998 |
| 55,3 | 51,8 | 47,9 | 48,3 | 2000/1999 |
| 51,8 | 53 | 49,5 | 48,3 | 2001/2000 |
| 55,8 | 52,8 | 48,3 | 48,3 | 2005/2004 |

.2005

:

| | | | |
|--------------|-------------|-------------|--|
| | | | |
| %88,2 | %4,4 | %7,4 | |
| %98,6 | %1,1 | %0,3 | |
| %98,7 | %0,8 | %0,5 | |
| %95,1 | %2,1 | %2,7 | |

2004-2003

:

-2003

: _____
%41,3

.2004

| | | | | | | | | |
|----------------|-----------|-------------|---------------|---------------|------------|---------------|-------------|---------|
| | | | | | | | | |
| 13505 %41,3 | 21 %26 | 630 %30 | 4439 %46,9 | 7905 %44 | 24 %2,5 | 451 %24,1 | 35 %11,5 | : * |
| 15592 %41,4 | | 69 %37,2 | 4627 %45,3 | 9719 %42,7 | | 1146 %33,2 | 31 %3,2 | : ** |

2004-2003

:
.
*

12

1998

: _____

15

"

"

2015

.(%9,2) %17,8

1997

:

| | | |
|-------|-------|-------|
| | | |
| %2,4 | %2,3 | 19-15 |
| %2,7 | %3,9 | 24-20 |
| %12,2 | %36,4 | 59-50 |

:
.1997

:_____

%12,6
%62)
.(%13,3) (%15,3) (

2000
%20 %14

%28,3

2001

()

| | () | () | |
|--------------|-------------|-------------|--|
| 1,1 | 0,2 | 5,1 | |
| 2,1 | ... | 0,2 | |
| 18,7 | 1,1 | 1,4 | |
| 4,3 | 0,6 | 3,6 | |
| 12,2 | 1,2 | 2,5 | |
| 43,1 | 3,1 | 1,2 | |
| 66,5 | 17,4 | 2,5 | |
| 38 | 3,1 | 1,4 | |
| 9,3 | 0,5 | 1,5 | |
| 70,9 | 2,6 | 0,3 | |
| 79,8 | 7,4 | 0,5 | |
| 30,6 | 6,8 | 4,4 | |
| 51,5 | 15,3 | 4,1 | |
| 47,2 | 3,2 | 1,0 | |
| 21,4 | 7,3 | 7,7 | |
| 23,3 | 13,3 | 12,6 | |
| 10,1 | 2,1 | 5,3 | |
| ... | | 8,4 | |
| ... | | 9,4 | |
| 11,4 | 0,4 | 0,8 | |
| 18,0 | 4,3 | 5,6 | |
| 3,2 | 0,1 | 1,0 | |
| 31,8 | 4,5 | 2,7 | |
| | | 8,7 | |
| 19,9 | 3,9 | 4,5 | |
| 15,9 | 1,3 | 2,0 | |
| 2,3 | 0,1 | 1,6 | |
| %22,2 | %100 | %100 | |

_____:

128

%3

2004

30

2000-1953

| | | | |
|-------|---|----|----------|
| | | | |
| | 1 | 1 | 1953 |
| | 1 | 1 | 1957 |
| | | 2 | 1960 |
| () 1 | | 1 | () 1963 |
| | 1 | 2 | 1964 |
| | | 1 | () 1965 |
| | 1 | 2 | 1968 |
| | 2 | 4 | 1972 |
| () 1 | - | - | () 1991 |
| 3 | | 6 | 1992 |
| 3 | 1 | 11 | 1996 |
| 3 | 1 | 18 | 2000 |
| 6 | | 14 | 2005 |

.

:

-
-
-
-

.

:

-

2002

.

.

:

-

2000

.

.

: _____ -

.

.

.

"

"

: _____ -

71 1999

.

.

"

"

.

.

.

: _____

.

..

:

⋮ _____ ⋮

2002

_____ -

.

.

.

.

⋮ _____ -

62

1999

.

⋮ _____ -

140

⋮ _____ ⋮

⋮ _____ -

"

"

⋮ _____ -

.

⋮

•

•

•

⋮

⋮

%2

%25

.

.

⋮

⋮

⋮

-

.

⋮ _____ -

⋮ _____ -

1973

"

"

⋮ _____ ⋮

⋮ _____ ⋮

⋮

-

-

-

⋮

⋮ _____

63

124

2004

222

150

.(- - -)

-)

.(

77

ESFD

(ESFD)

(C.D.P)

9

30

2005

%20 %10

(CHF)

65

6

| | | |
|--------|---|--|
| () | | |
| 0,600 | | |
| — | + | |
| 0,487 | | |
| 0,499 | | |
| 0,249 | | |
| 0,356 | | |
| 2,1919 | | |

%6,9

50

2005 – 1998

| 7 | 7 | |
|-------------|----------|--|
| 2128 | 9 7 | |
| 349 | 3 2 | |
| 614 | 7 4 | |
| 409 | 4 1 | |
| 825 | 8 3 | |
| 298 | 3 1 | |
| 4623 | — | |

2005-1998

7484 . 12 26 2861

5000 2004 1998

) %55
%45
%63 .(

" "

...

| | | |
|-------------|------------|--|
|) | | |
| (|) | |
| (4073) 101 | (4073) 61 | |
| 75 | 45 | |
| 61 | 16 | |

" " :

.2002

_____ -
_____ :1-3

67

:

21 : -1

21 : -2

4 : -3

6 : -4

8 : -5

7 : -6

: _____ -1

2008

" _____ "

: _____ -

_____ .2006 2000

" _____ "

.2009 2008

" _____ " _____
2009 1997

" " " _____ " _____
2005 2000

" _____ "

2006

" _____ "

2005

_____ " "

2009 2007

:

_____ -

" _____ "

2002

" _____ "

" _____ "

2009

2009 2006 " - _____ "

" _____ "

250

:

_____ -

" _____ "

" _____ "

2004

" _____ "

2009

"

"

"

"

2011
"

-

"

2008

" "

"

"

"

"

97

2008

"

500

"

" "

.2001

" " " " 2008

2007-2006 " " 2007-2006 " "

2006 " " " " 2006 " " 2009

2007 " " 2007 " "

2007 -

-
.
:
_____ -2

2009 2007 " _____ " " " _____ -

2011-2007 " " " " _____ " " "

1996 " _____ " " " " _____ " " "

2005 " " " _____ " " " _____ " " "

1999 " _____ " " " " _____ " " "

" " " " " "
266 2008 "

:" -
" "

:" -

"
—

"
—

" "
—

" "

2007

"
— 2009

"
—

2005 " _____ "

24

" _____ "

_____ "

" _____ "

" _____ "

2008

2007

17

" _____ "

2008 2007

:

" _____ "

2007 2006

" _____ "

2008 2007

" " :

:

" 1995

"

"

"

"

2009

—

—

:

150

"

2008 2005

"

2003

_____ -3

:

2009 2006

2009 " " _____
2008 " " _____
2010

_____ -4

_____ : "1 "

1998

2000

2008

2009

2009

2008

2009

:

1995

" _____ "

1980

" _____ "

1984

" _____ "

" _____ "
2009

" _____ "
_____ 2012

" _____ "
1975

" _____ "

_____ 2008 _____

" _____ " 2006-2005

_____ -6

2005

2003

2010 2008

2011

"

"

2009

·
·
:
" _____ "
1995

·
:
" _____ "
_____ .2008 2005

_____ 1993

·
:

:_____ :3-2

:_____

43

%64,2

%31,3

21

%4,5

:_____

2009

2005

:
:2009

:2008

:2007

.2009

:2005 2006

| | | | |
|----|---------|---|---------|
| | (%14,9) | | (%19,4) |
| 62 | | : | |
| | (%6) | | %92,5 |
| | | | 38 |
| 12 | | | 8 |
| | | : | |
| 35 | | | |
| | | | (%52,2) |

(%47,8) 32

_____:

41 %61,2

%9

.(%3)

_____:

62
.(%7,5)

(%92,5)

_____:

.(%20,9) 19

(%16,4) 11

.(%4,5)

_____:

(%7,5)

.

150

.

_____:

6

10

6

6)

.(..

(59)

(46)

(61)

.

.

(8)

_____:

659

82

(%29,2)

20

(%6)

(%73,1)

49

⋮ _____ -

(%6)

63

⋮ _____ -

| | | | | |
|------|----------|---------|----|---------|
| | (%29,95) | 20 | . | |
| | | 56 | | |
| | 12 | | 28 | 36 |
| | | | | . |
| | | | | (%29,9) |
| | | | | (%1,5) |
| | | | | . |
| | | | : | - |
| | 15 | (%22,4) | | |
| | | | . | |
| | | (%62,7) | | 42 |
| | | | | : |
| | | | | - |
| | | | . | |
| | | (%44,8) | | 30 |
| | 500 | | | |
| | | | | (%40,3) |
| | | | | 27 |
| (%6) | (%3) | | | . |

:_____

(%13,3)

.(%6) (%10,4)

.%38,8

.

(...) (%9) (%10,4) (%31,3)

(%11,9)

.(%6)

:_____

(%47,8) 32

(%52,2) 35

8 : (%19,4) 13 :

| | | | | |
|---------|------|---------|---------|----------|
| | (%3) | | | (%11,9) |
| | | | .(%3) | |
| | | | : | |
| | | | | (%19,4) |
| | | | | .(%14,9) |
| | | | (%37,3) | 25 |
| | | | | . |
| | | (%20,9) | | |
| | | | | .(%16,4) |
| | | | : | |
| (%46,3) | 31 | | | |
| | | 500 | | |
| | | 24 | | (%32,9) |
| | | | (%6) | 6000 |
| | | | | . |
| | | | | |
| (%34,3) | | | | (%34,3) |
| | | | (%1,5) | (%3) |
| | | | | (%6) |

| | | | |
|---------|---------|---------|---------|
| | | | : |
| 13 | | | |
| | .(%3) | | (%19,4) |
| (%34,3) | 23 | | (%85,1) |
| | 10 5 | | 57 |
| | | | (%26,9) |
| | | .(%4,5) | (%3) |
| 58 | | | |
| | .(%4,5) | | (%86,6) |
| | (%65,7) | 44 | |
| | | | .(%3) |
| (%28,4) | | | (%9) |
| | | | |
| | | | |
| | | | |
| | | | |
| | | | |
| (%16,4) | | 56 | (%83,6) |
| | | | 11 |
| | | | |
| | | | |
| | | | |
| | | | |
| 18 | | | (%31,3) |
| | .(%1,5) | | 21 |
| | | | (%26,9) |

.

.

(%46,2) 31

(%5,8) 24

.(%82)

.

12 34

.

21

| | | | | |
|----------|---------|----------|---------------|-------------|
| | | | (%56,7) | 38 |
| | | (%23,9) | | |
| (10) | | | (%14,9) | |
| | | | (41) (%61,2) | |
| .(%56,7) | 38 | | | |
| | (%46,3) | 31 | | |
| | | .(%35,8) | | 24 |
| | | | | |
| | | | | :3-3 |
| | | | | |
| (%95,5) | (67) | | | 64 |
| | .(%4,5) | | | |
| | | | | |
| | (%4,5) | | | |
| | (%50,7) | 34 | | |
| 33 | | | | |
| (%28,3) | 19 | | (%48,2) | |

:_____

(%3) (%62,7) 42
 (%29,9)

(%11,9 8)

.(%7,5 5)

:

.%88 59

.%59,7 40

.%52,3 35

.%29,9 20

:_____

44 (%65,7) " "

(%3)

54 (%65,7)

58 (%86,6)

. 51 (%76,2)

| | | | |
|----------|----|---------|----------|
| 55 | | | |
| (%64,2) | | 43 | .(%82,1) |
| .(%40,3) | 27 | (%61,2) | 41 |

| | | | |
|-------|--|---------|----------|
| 16 | | (%47,8) | 32 |
| 14 | | | (%23,9) |
| .(%3) | | | .(%20,9) |

| | | | | | | |
|----|--|--|--|---|--|---|
| 32 | | | | : | | - |
| | | | | | | - |
| | | | | | | - |
| | | | | | | - |
| | | | | | | - |

| | | | | | |
|------|---------|---|---------|---------|-------------|
| | | 8 | (%11,9) | | |
| | | 6 | (%9) | | |
| | | | | 10 | (%14,9) |
| | | | | | |
| 20) | (%29,9) | | | (| 21) (%31,3) |
| | | 7 | | | .(|
| (%6) | | 4 | | .(%9) | 6 (%10,4) |
| | | | | .(%4,5) | 3 |
| | | | | : | _____ |
| : | _____ | | | | -1 |
| | (%100) | | | | |

| | | | | |
|---|-------|----------|---------|-----------|
| | | | (%57,1) | (%42,9) |
| | | | | |
| | | .(%12,5) | | (%9,5) |
| | | | | (%33,3) |
| : | _____ | | | -2 |

(%75) (%81) (%83,3)

:_____

- %90,5 -
- %71,4 -
- %66,7 -
- %62,5 -
- %61,9 -

.(%16,7) (%4,8)

:_____

- %61,9 -
- %50,0 -
- %42,1 -
- %38,1 -

%25,0 -

(%50)

-5

⋮

(%57,1)

(%50)

(%23,8)

(%33,3)

-6

⋮

(%52,4)

(%19)

(%33,3)

(%11,6)

-7

⋮

500

-8

:

500

5 4 (%100)

(%69) (%80)

(%40)

-9

:

(%1,8) (%69,6)

(%26,8)

(%9,1) (%45,5)

(%36,4)

(%26,8)

(%36,4)

-10

(%65) (%69) (%100)

-11

الخريطة الإحصائية للمشاريع

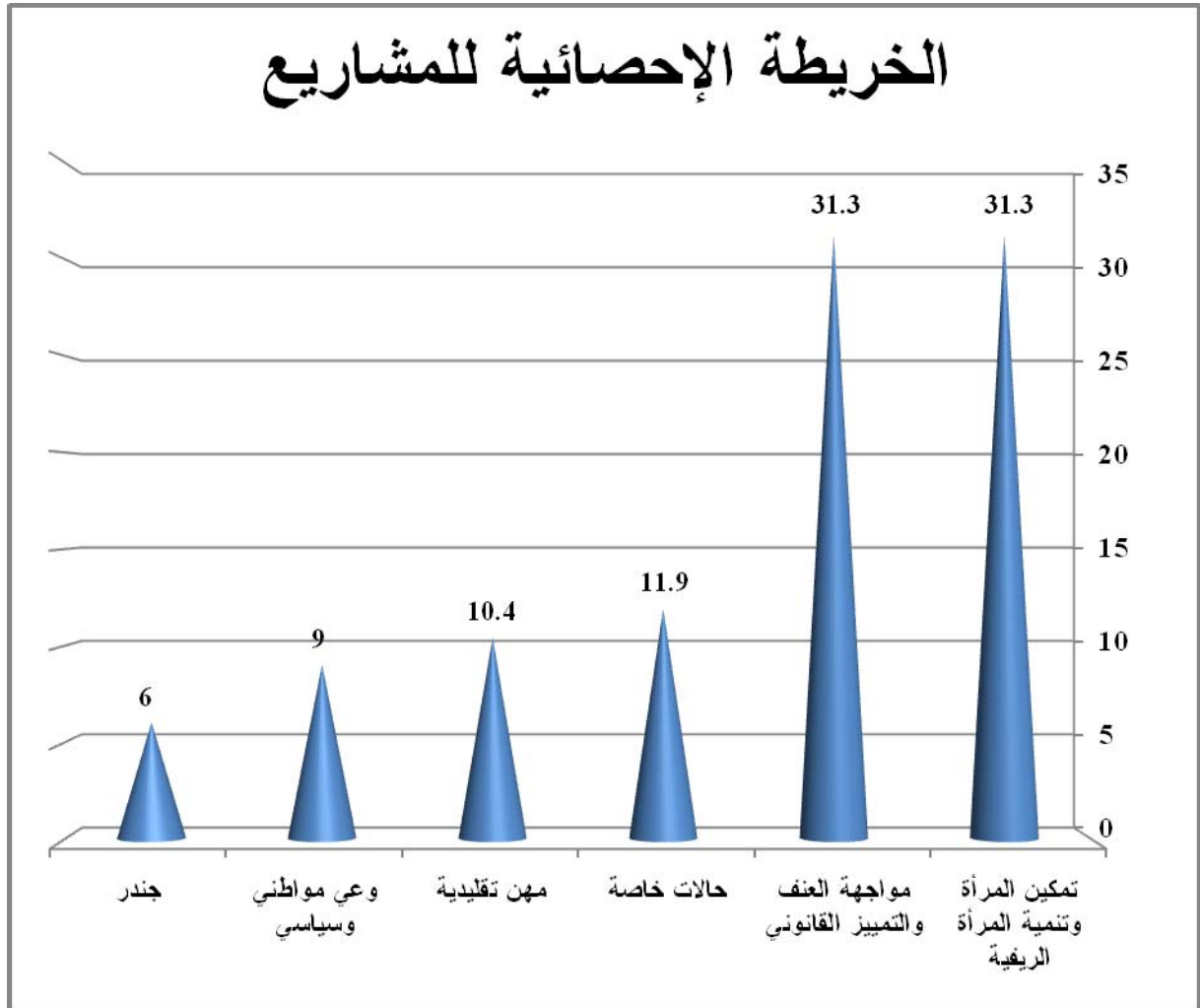


Figure 1

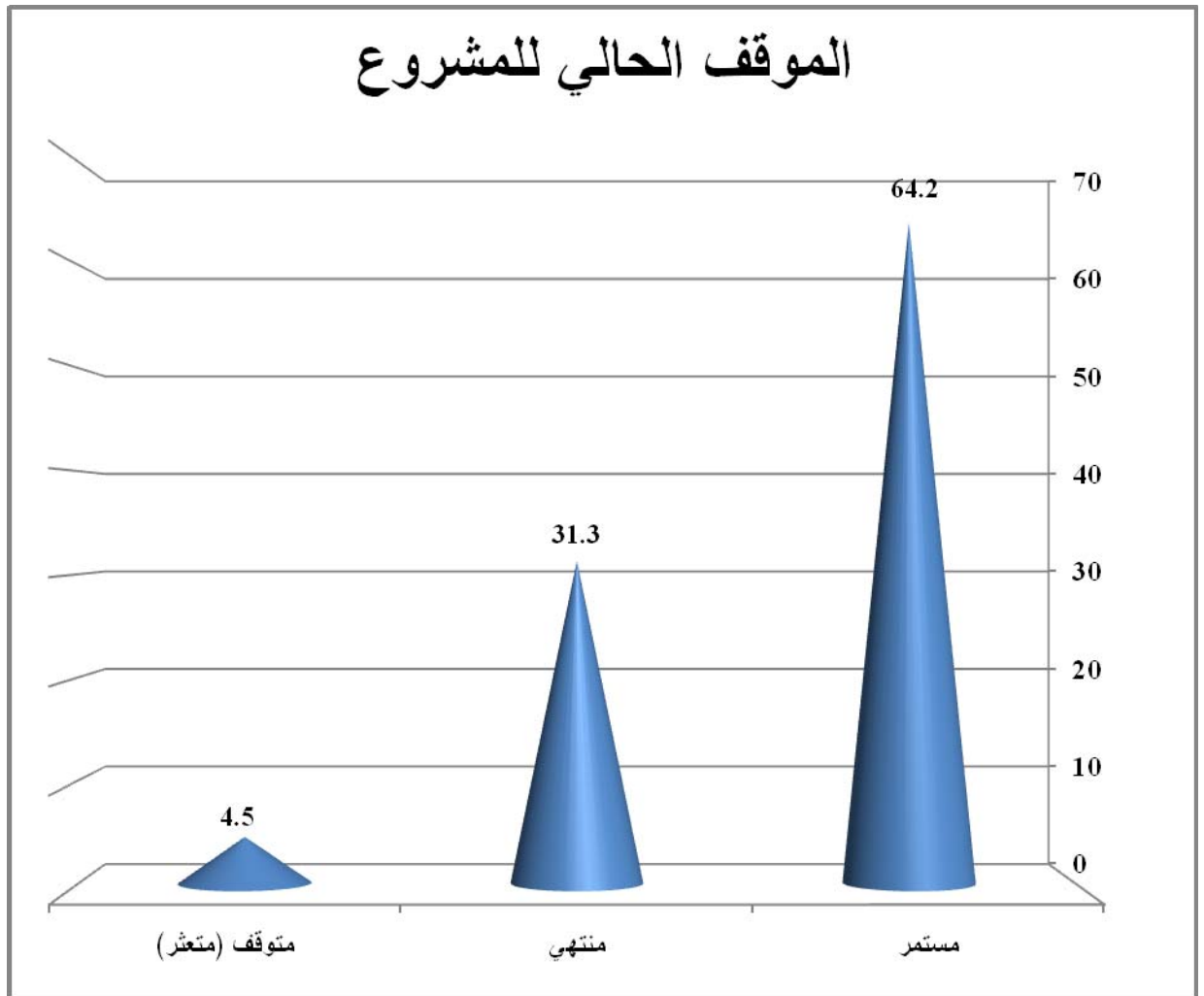


Figure 2

المدى الزمني المقرر للمشروع

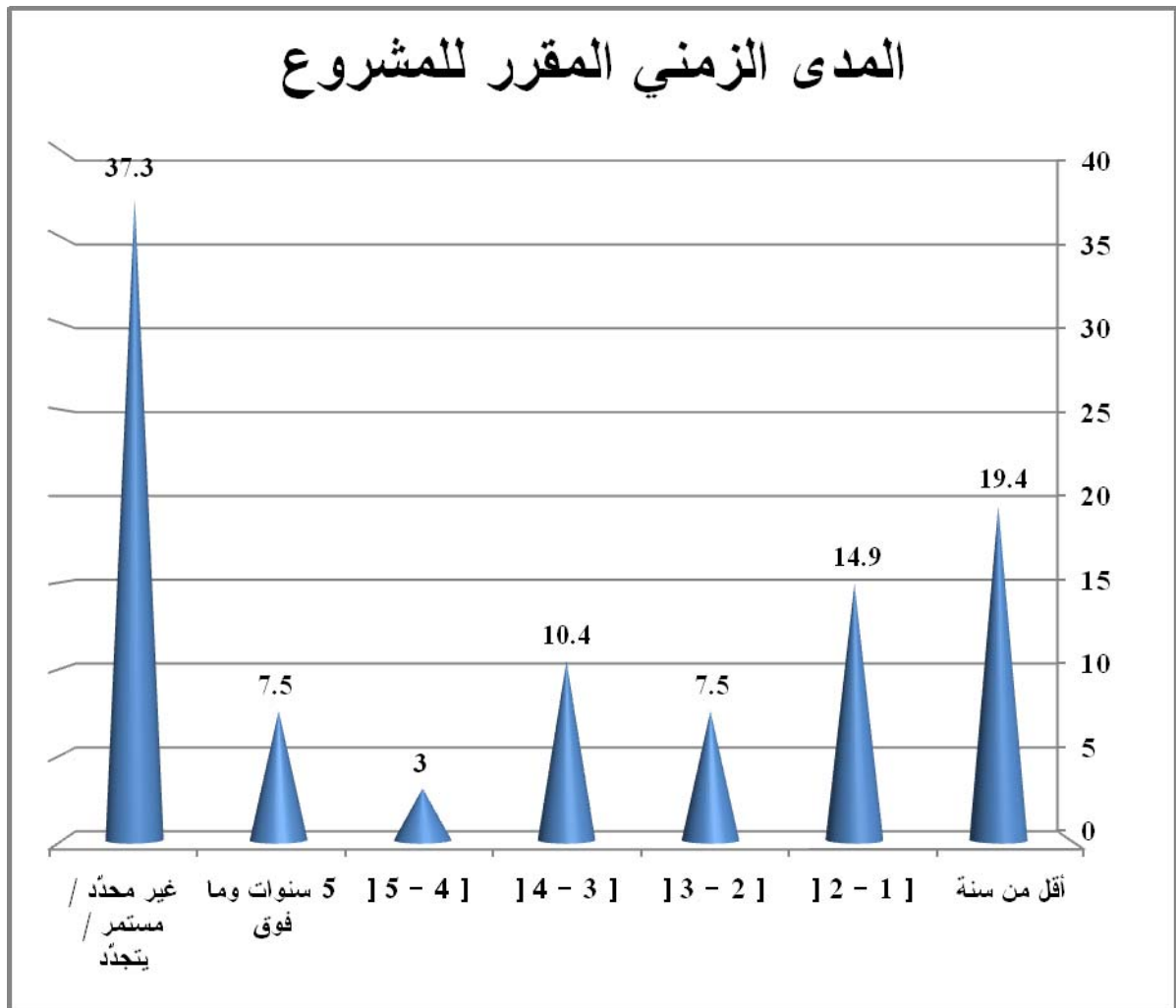


Figure 3

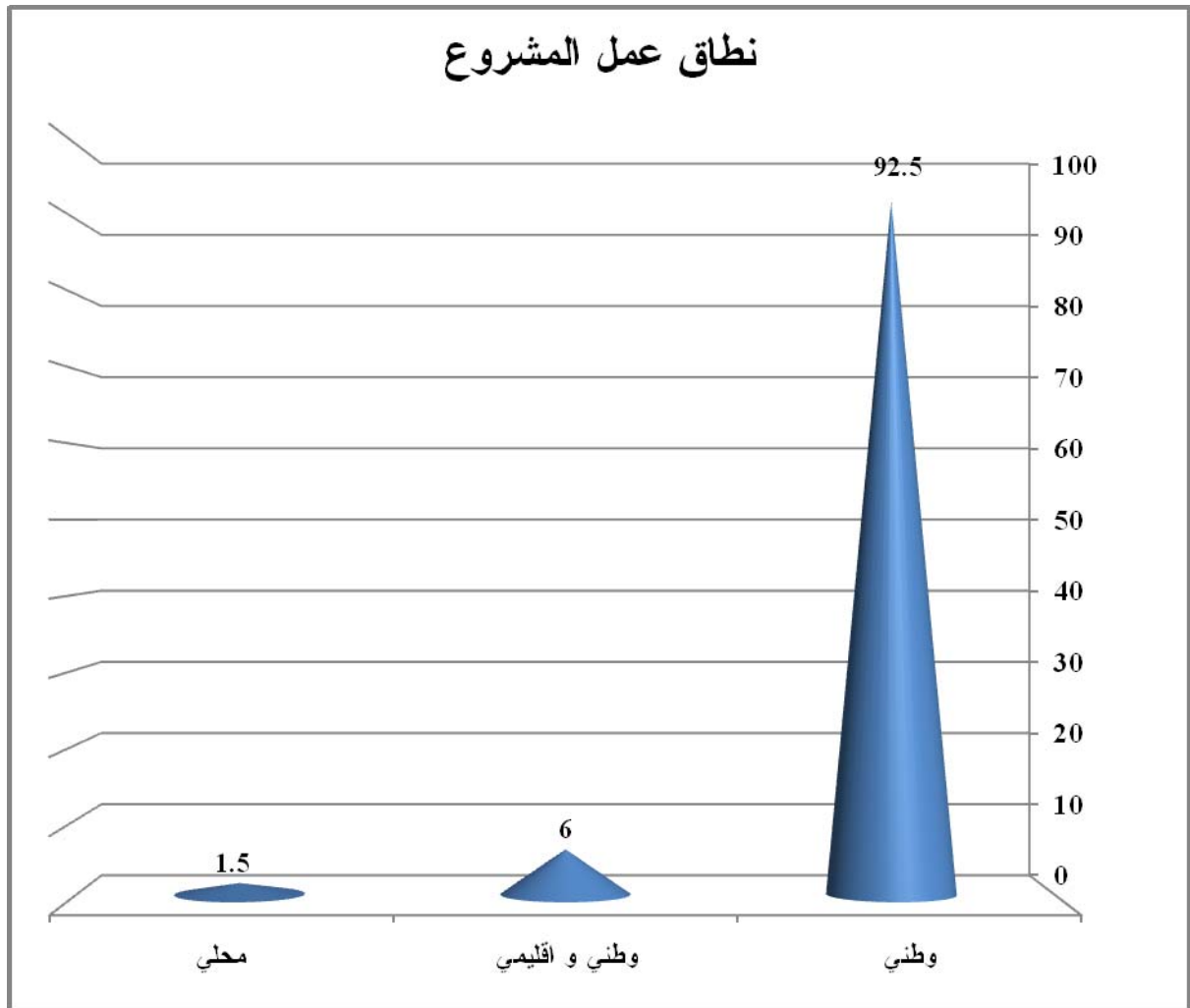


Figure 4

التغطية الجغرافية للمشروع

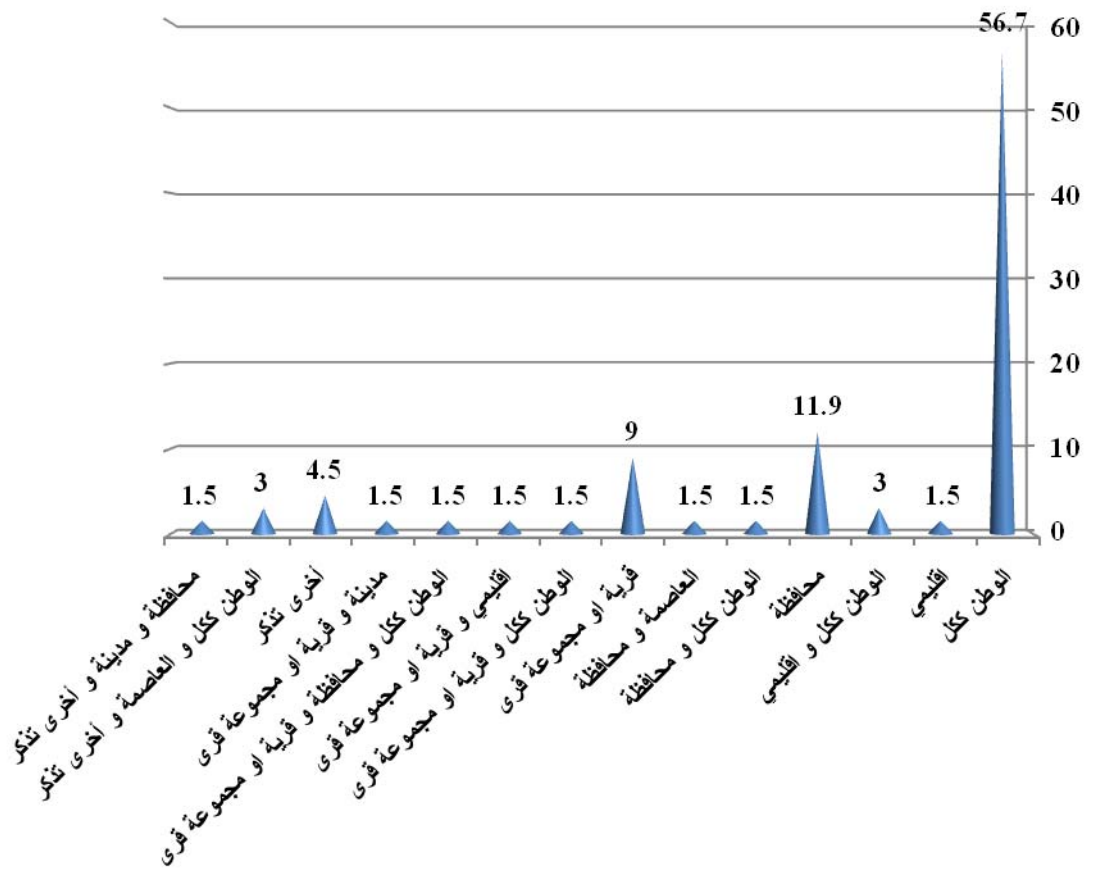


Figure 5

هل هذا المشروع مرتبط بمشروعات أخرى ؟

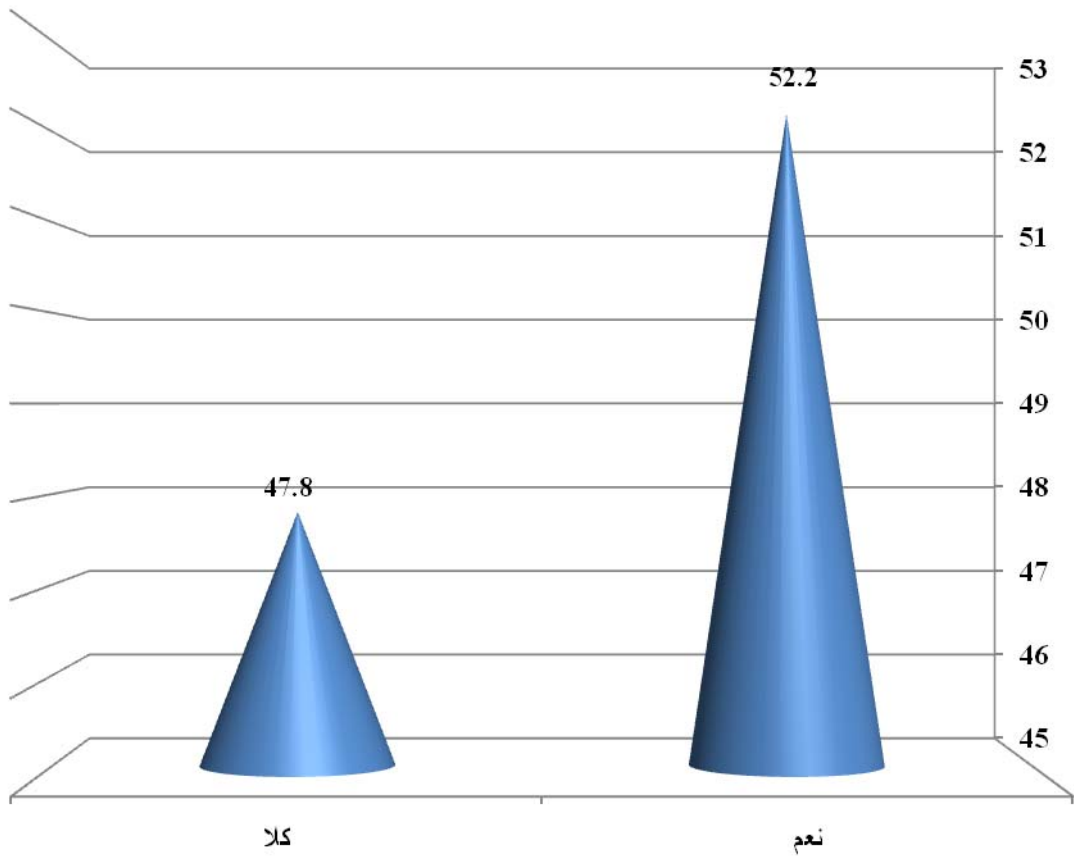


Figure 6

في حال الإجابة بـ"نعم"، ما هي هذه المشروعات؟

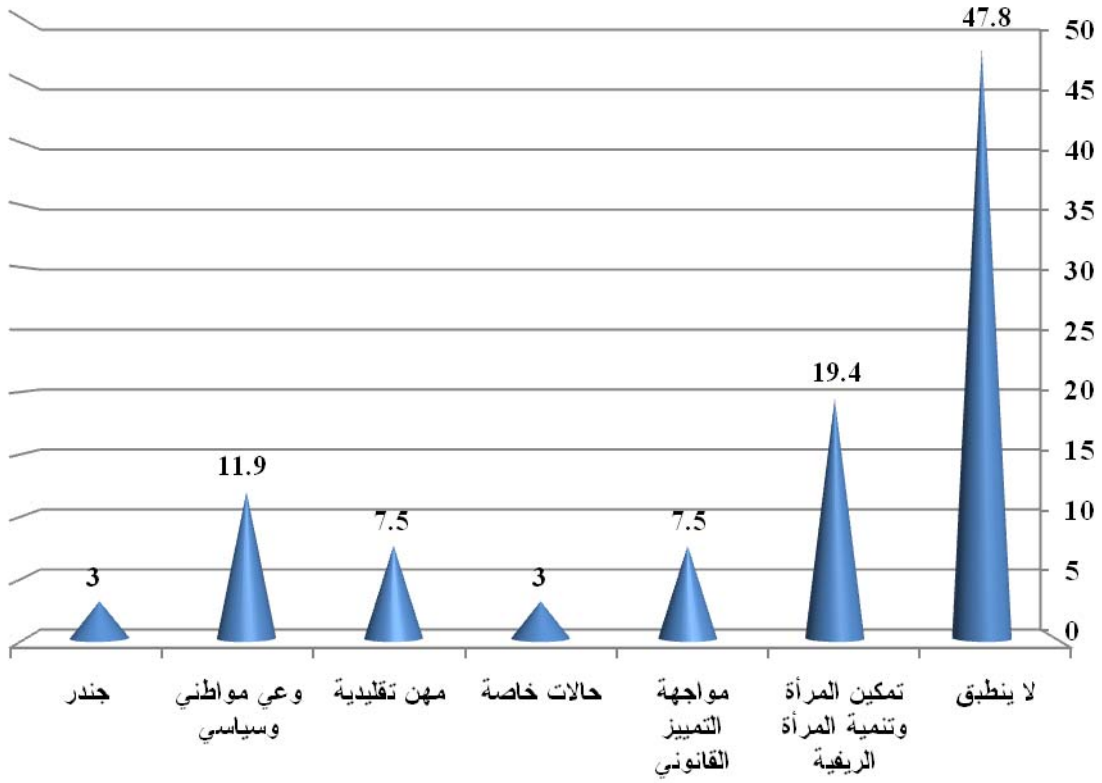


Figure 7

طبيعة الجهة / الجهات المنفذة

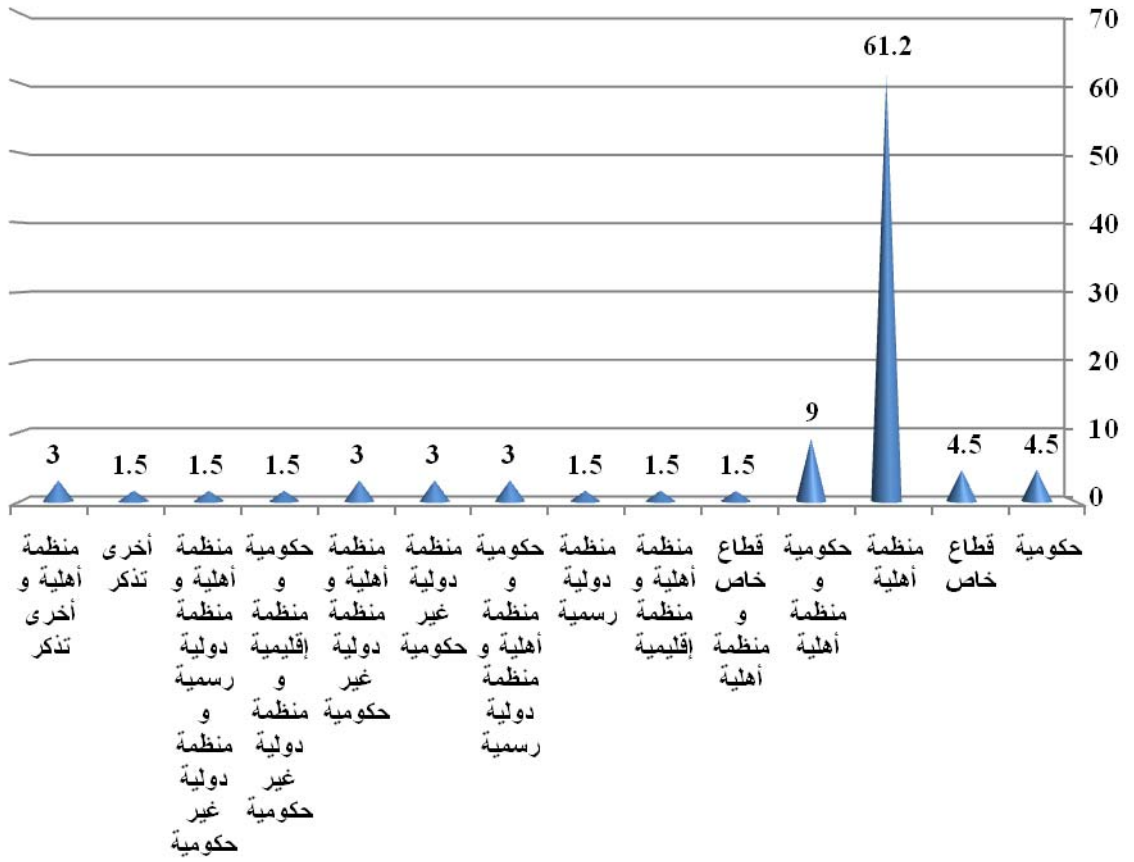


Figure 8

هل للمشروع ميزانية مستقلة ؟

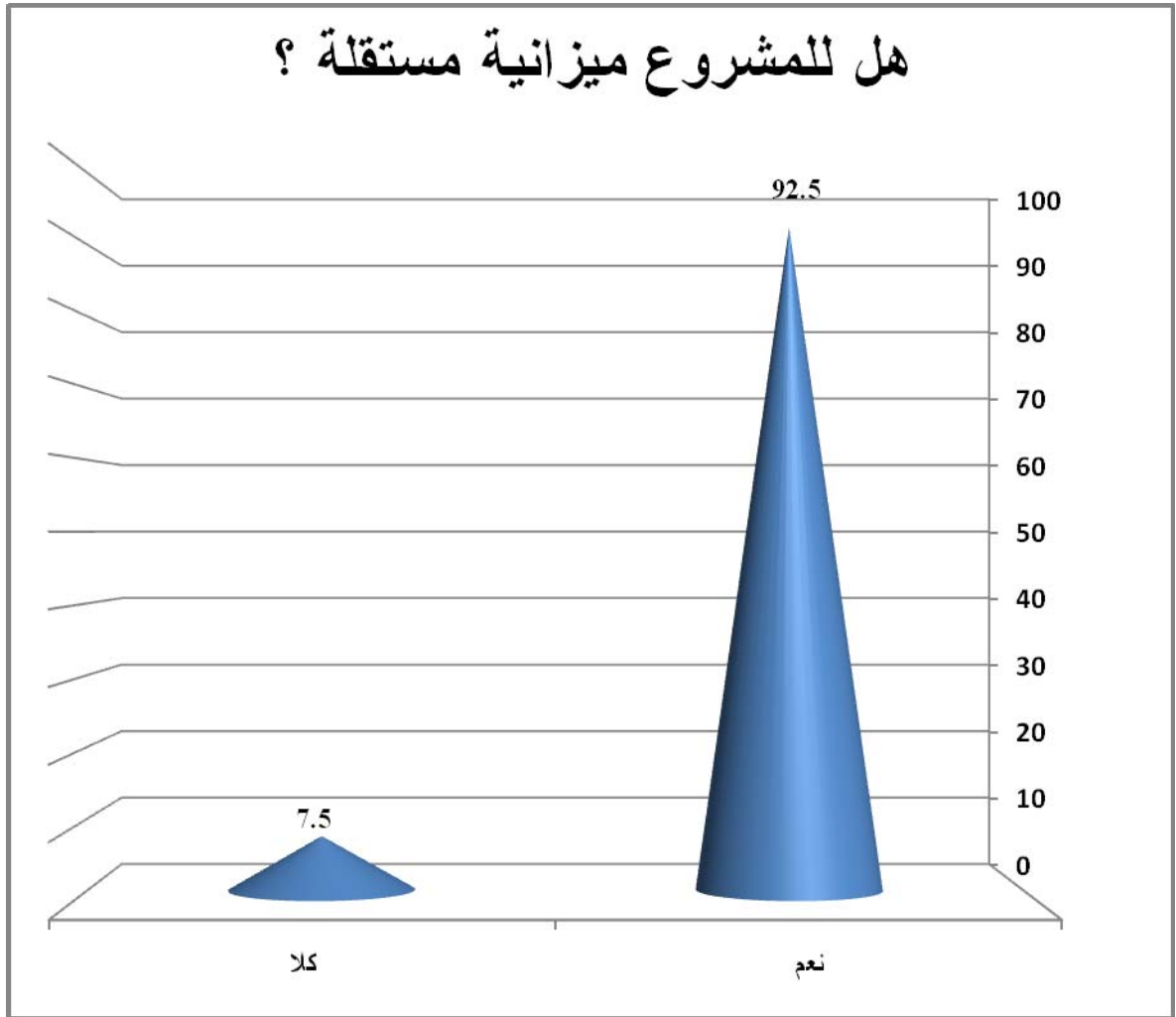


Figure 9

| | | |
|------------|-----------|-------------------|
| | | |
| 4.5 | 3 | |
| 3 | 2 | |
| 11.9 | 8 | |
| 4.5 | 3 | |
| 20.9 | 14 | منظمة دولية رسمية |
| 4.5 | 3 | |
| 1.5 | 1 | |
| 16.4 | 11 | |
| 3 | 2 | |
| 4.5 | 3 | |
| 1.5 | 1 | |
| 3 | 2 | |
| 1.5 | 1 | |
| 7.5 | 5 | |
| 1.5 | 1 | |
| 1.5 | 1 | |
| 1.5 | 1 | |
| 1.5 | 1 | |
| 1.5 | 1 | |
| 3 | 2 | |
| 1.5 | 1 | |
| 100 | 67 | |

| | | |
|------------|-----------|---|
| | | |
| 7.5 | 5 | / |
| 1.5 | 1 | |
| 4.5 | 3 | / |
| 1.5 | 1 | / |
| 10.4 | 7 | / |
| 1.5 | 1 | / |
| 4.5 | 3 | / |
| 28.4 | 19 | / |
| 1.5 | 1 | |
| 1.5 | 1 | / |
| 1.5 | 1 | |
| 3 | 2 | / |
| 1.5 | 1 | / |
| 1.5 | 1 | |
| 4.5 | 3 | / |
| 3 | 2 | / |
| 3 | 2 | / |
| 14.9 | 10 | / |
| 4.5 | 3 | / |
| 100 | 67 | |

عدد العاملين بالمشروع (الذكور)

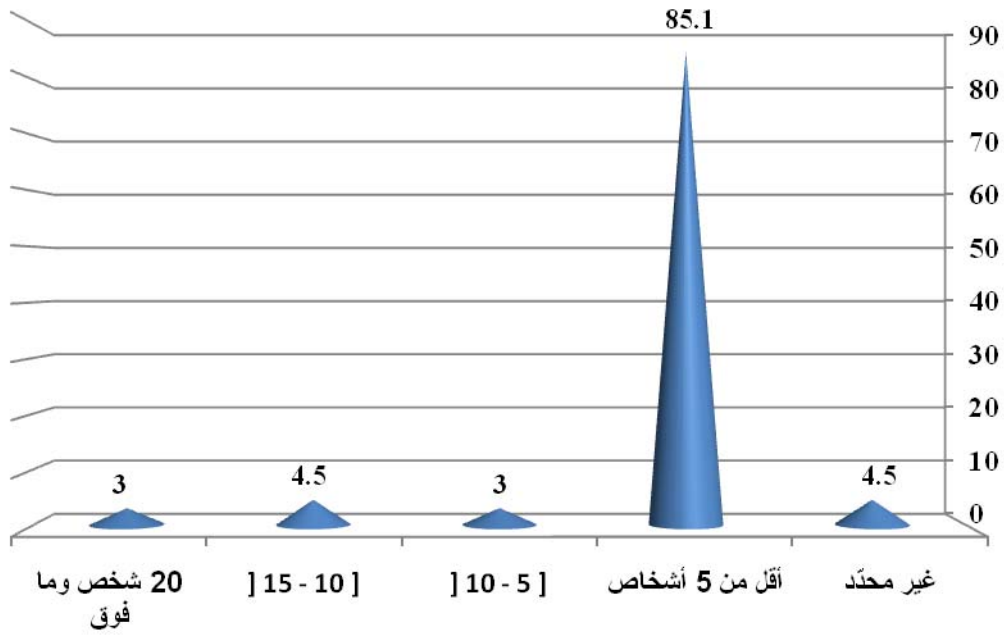


Figure 10

عدد المعاملات بالمشروع (الإناث)

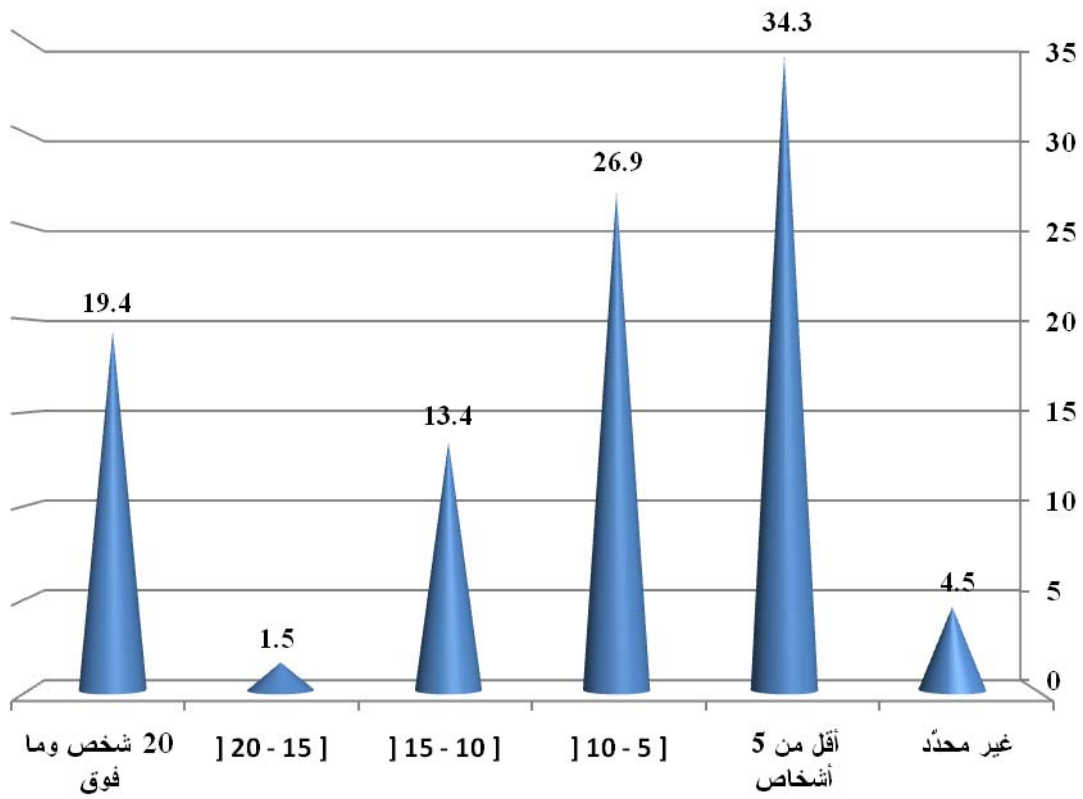


Figure 11

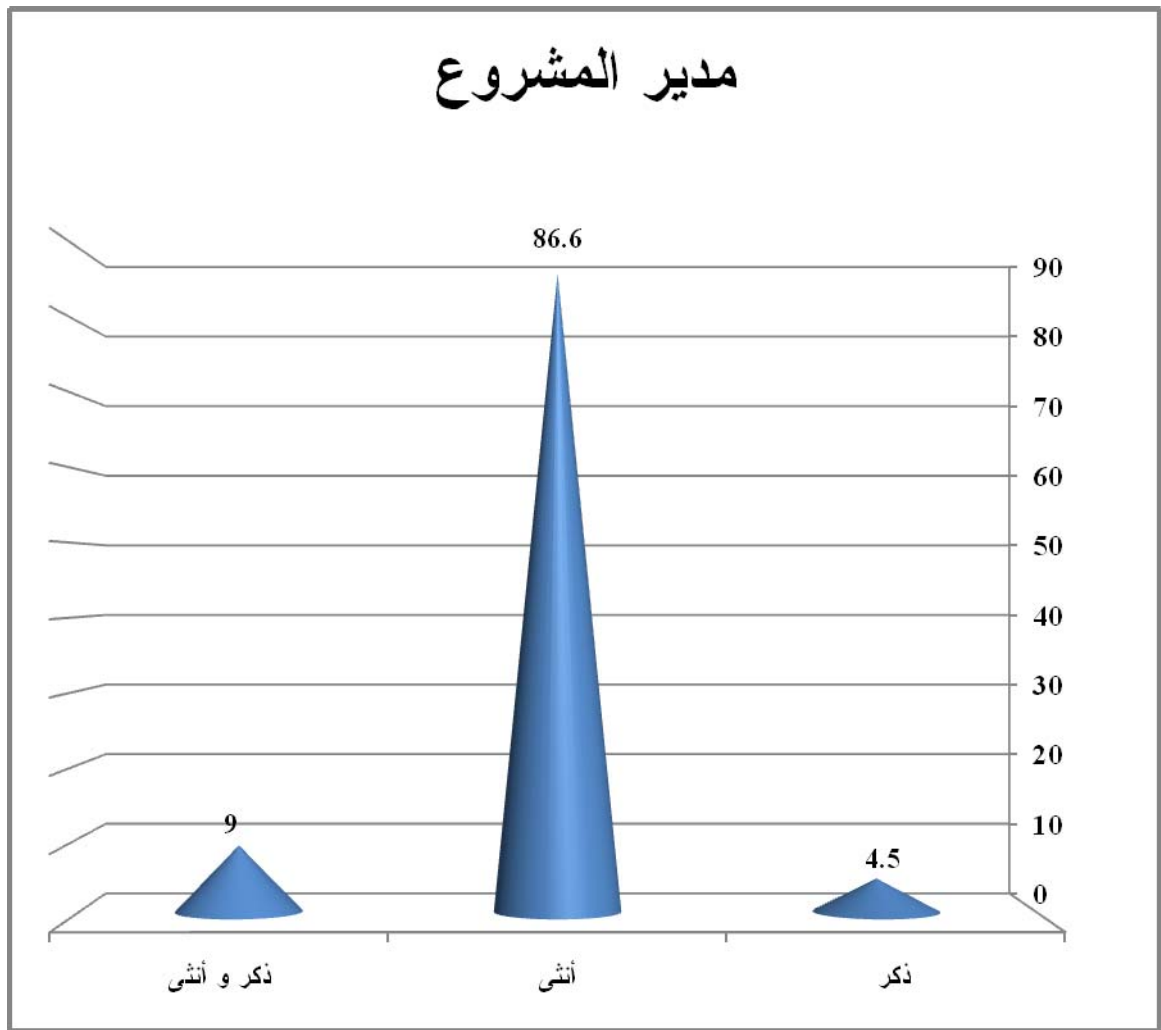


Figure 12

العاملون في إدارة المشروع

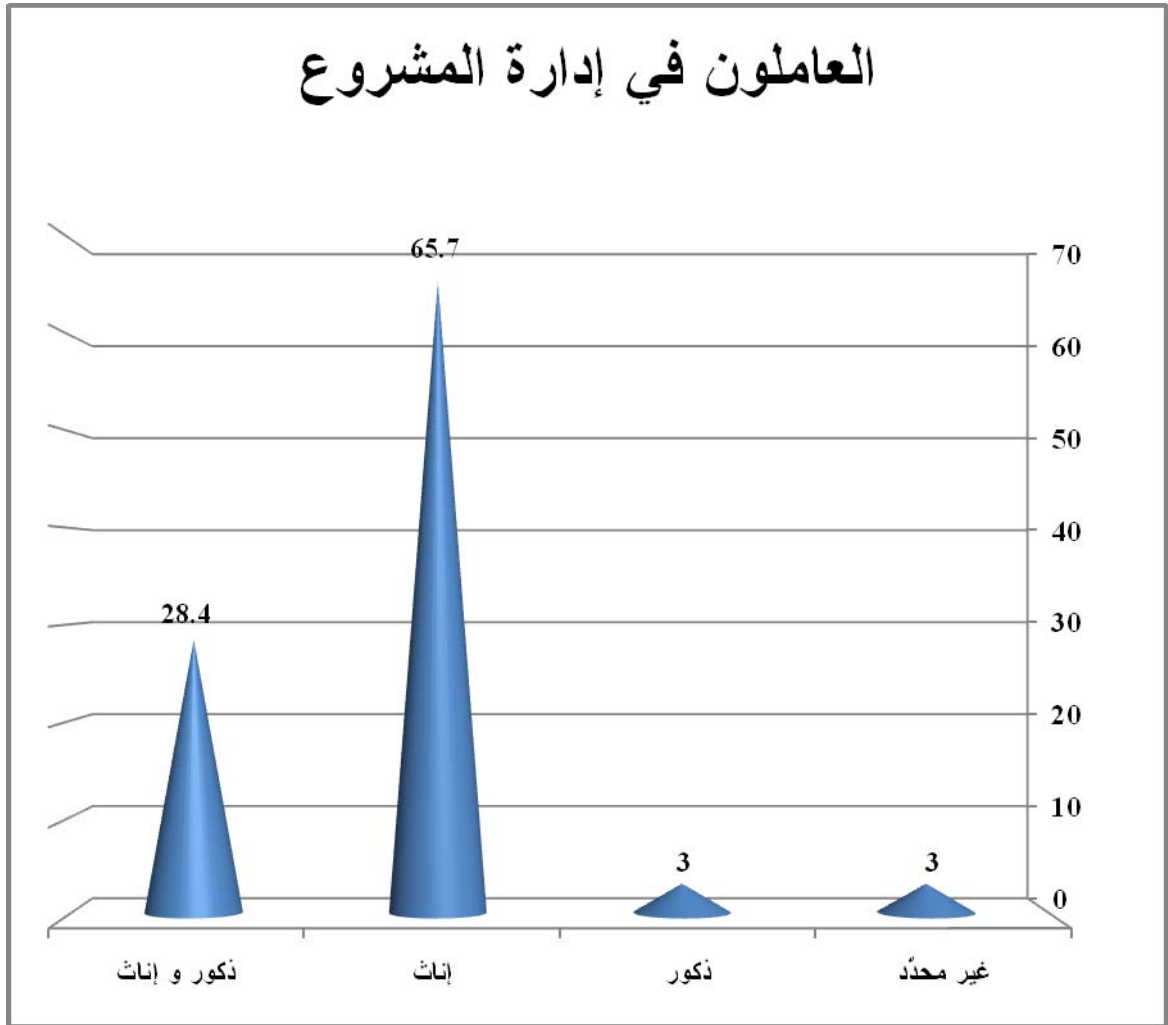


Figure 13

أهداف المشروع

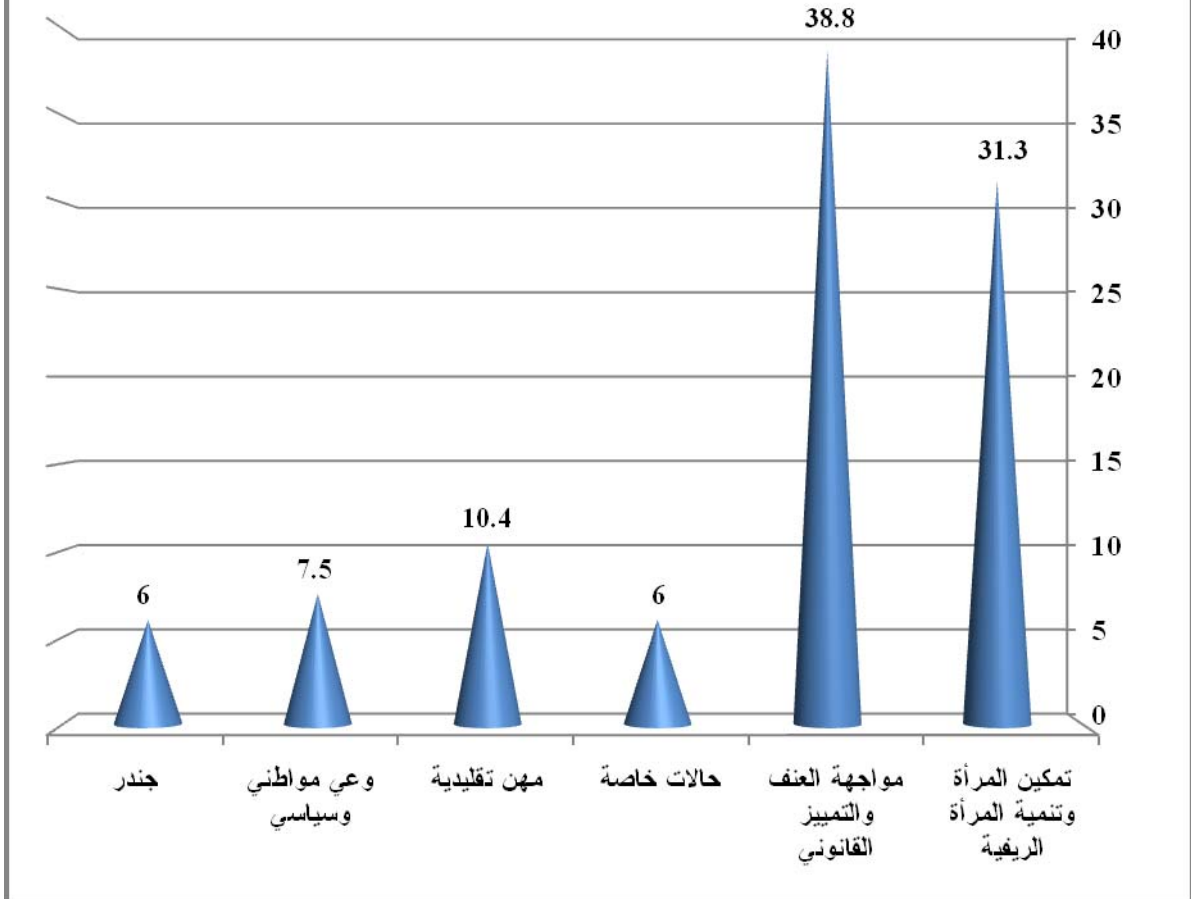


Figure 14

طبيعة أنشطة المشروع

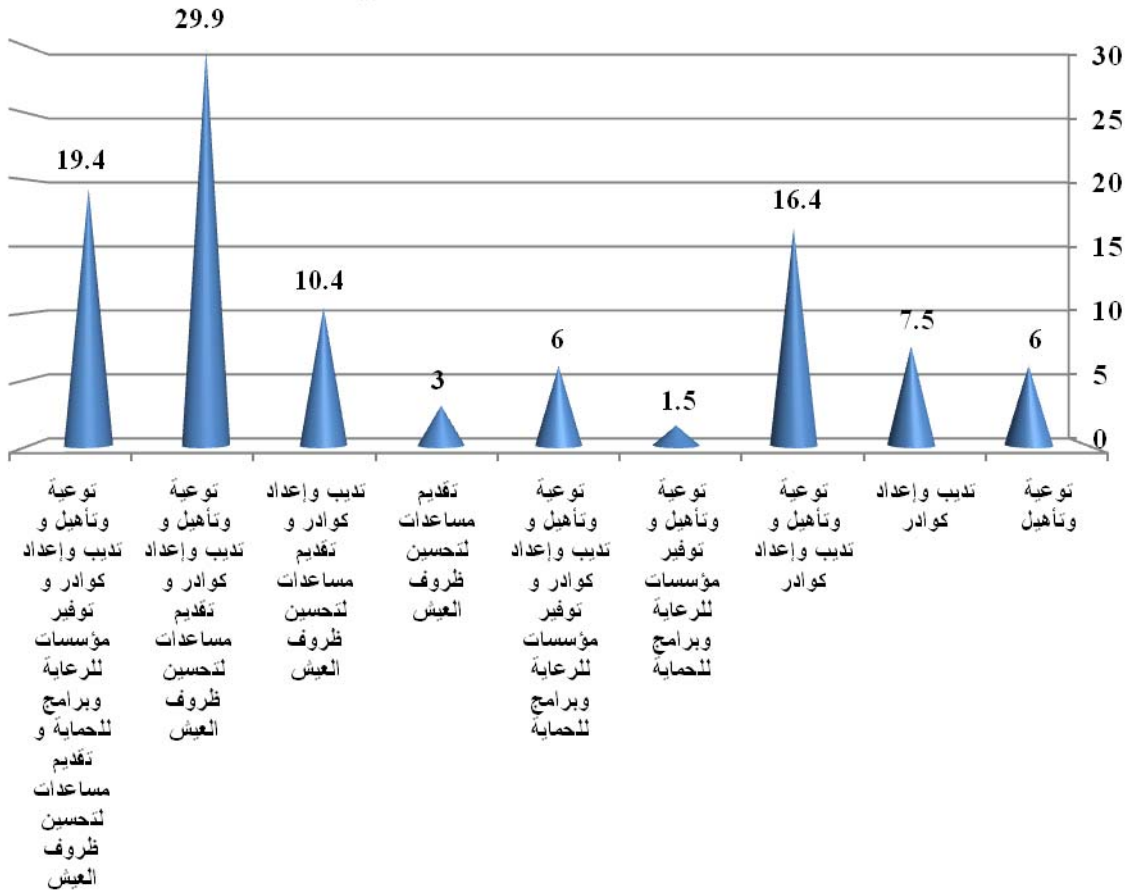


Figure 15

الفئات التي يستهدفها المشروع بحسب الحالة الإجتماعية

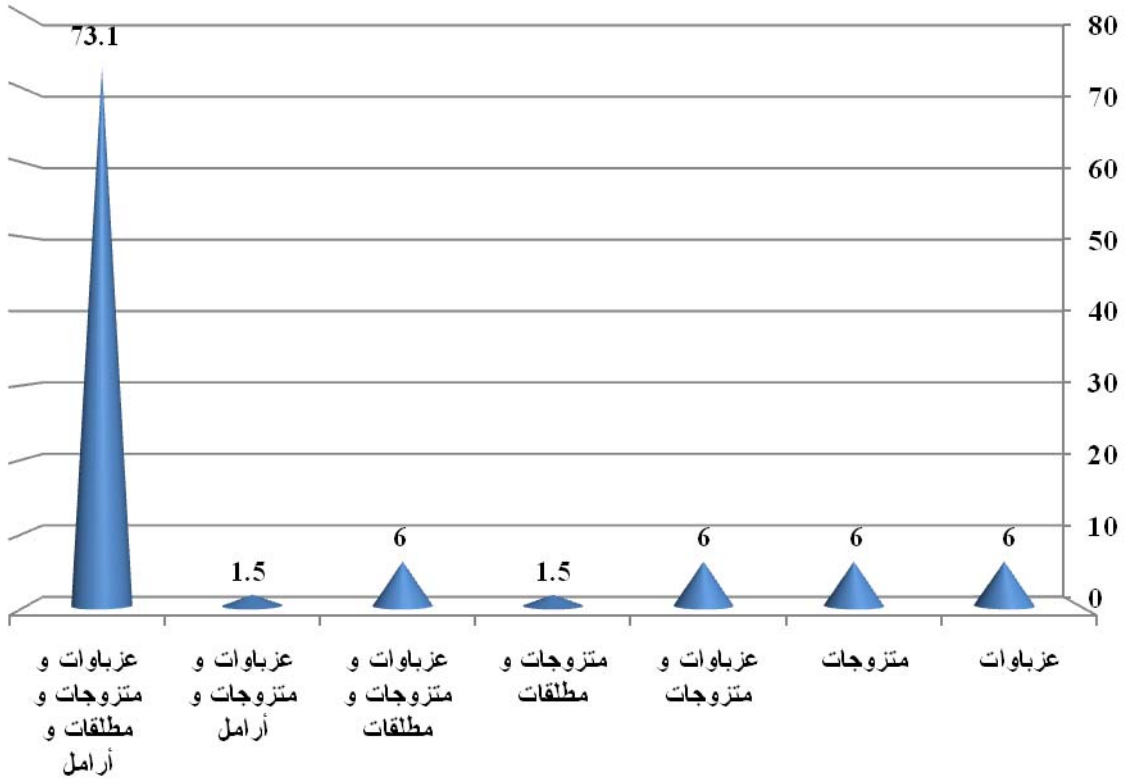


Figure 16

الفئات التي يستهدفها المشروع بحسب الحالة الوظيفية

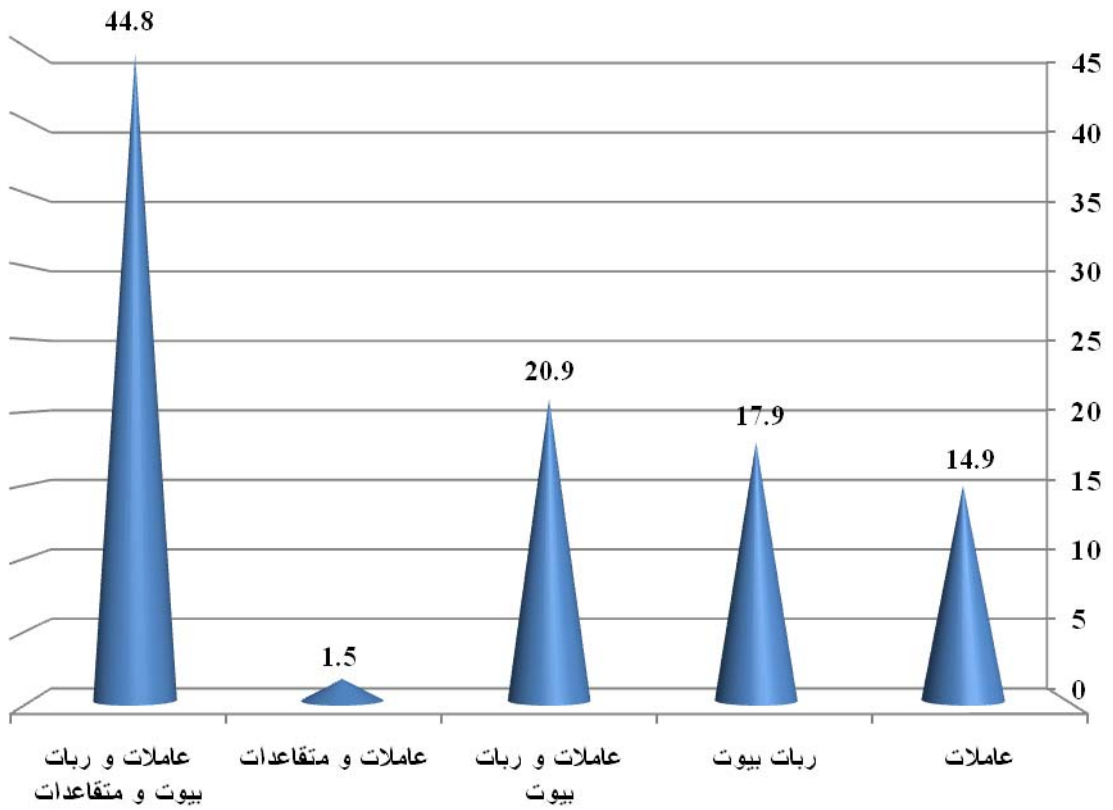


Figure 17

الفئات التي يستهدفها المشروع بحسب العمر

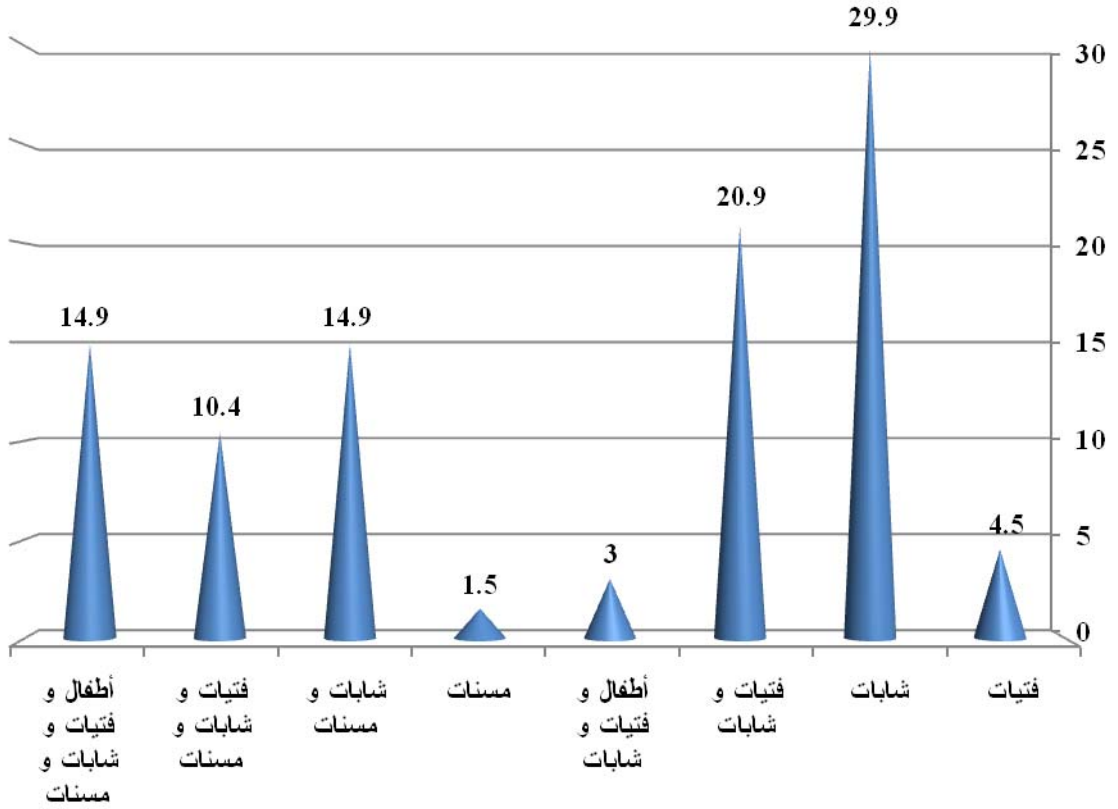


Figure 18

الفئات التي يستهدفها المشروع بحسب الحالة الصحية

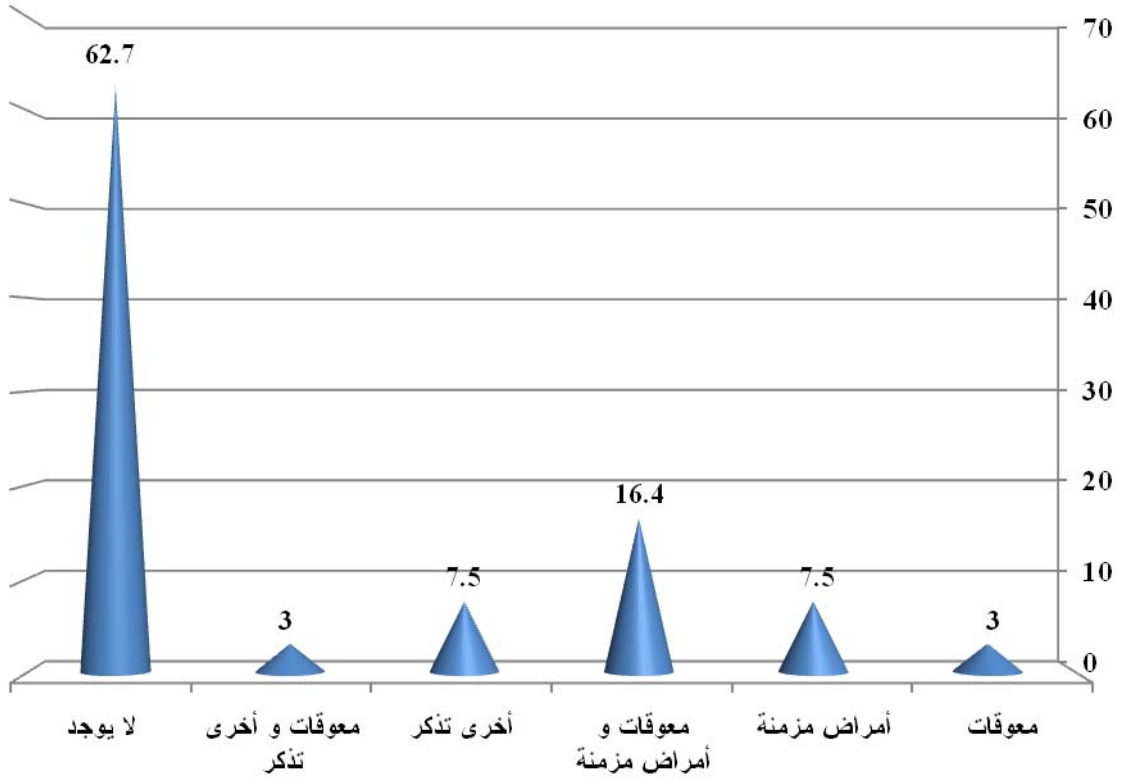


Figure 19

هل يستهدف المشروع الرجال ؟

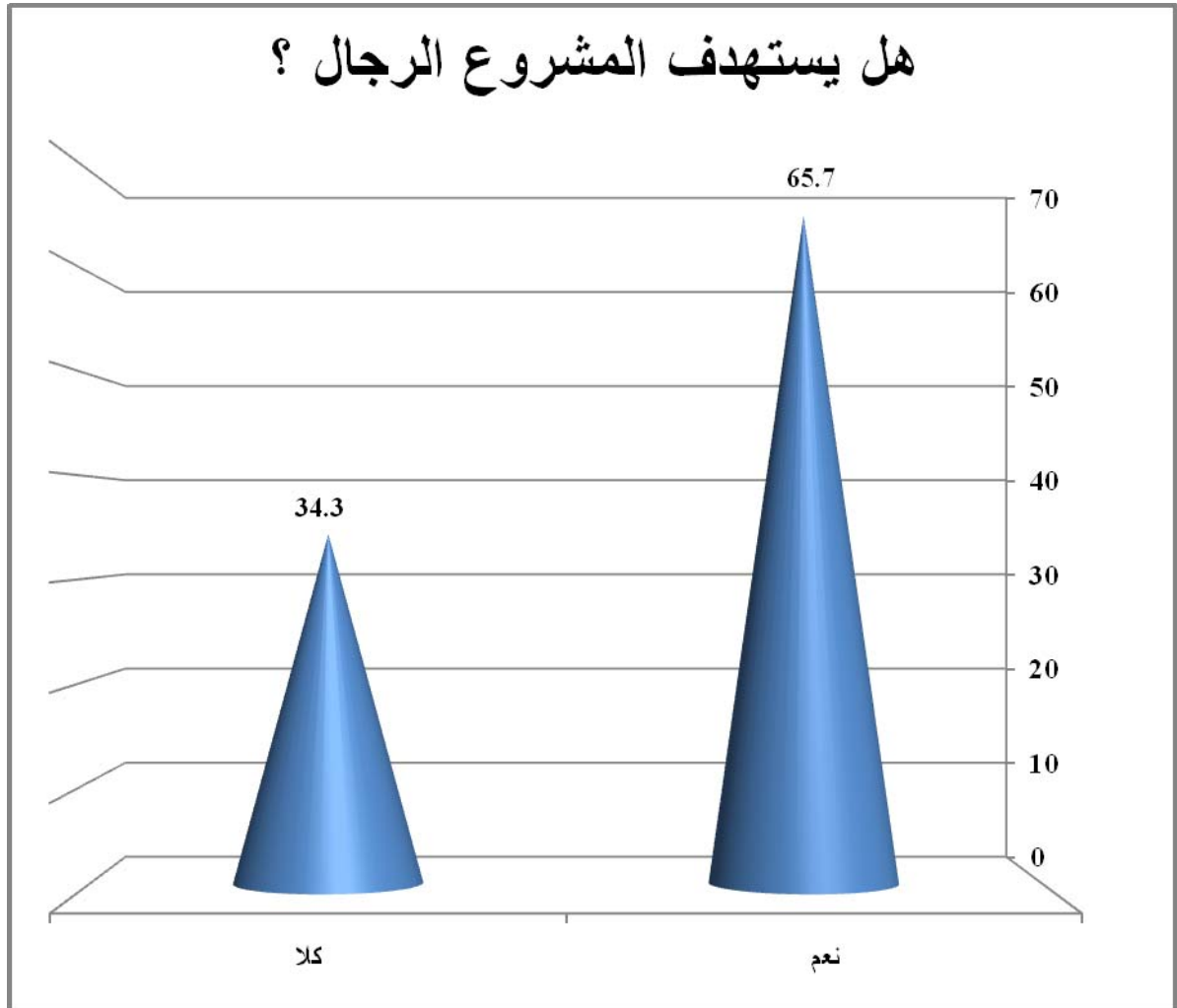


Figure 20

إذا كانت الإجابة "نعم"، فأى فئة من الرجال؟

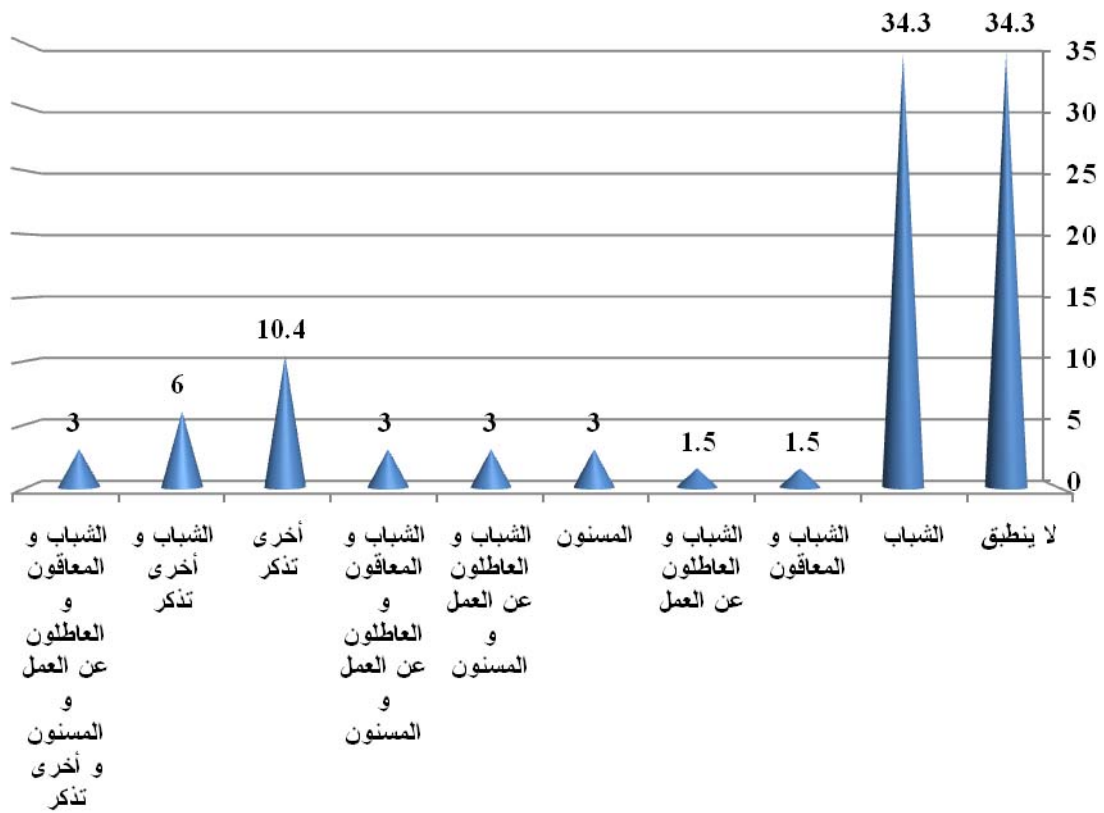


Figure 21

عدد المستهدفين من المشروع

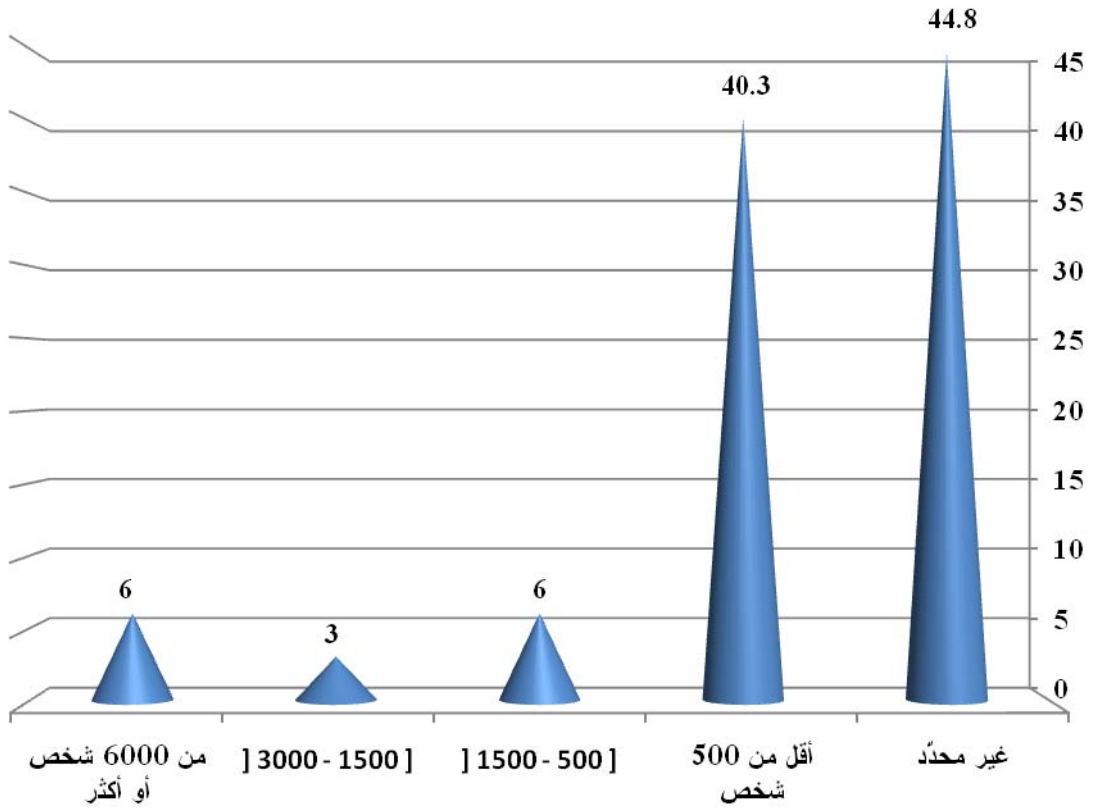


Figure 22

عدد المستفيدين الفعليين من المشروع "بدءاً من تنفيذ المشروع"

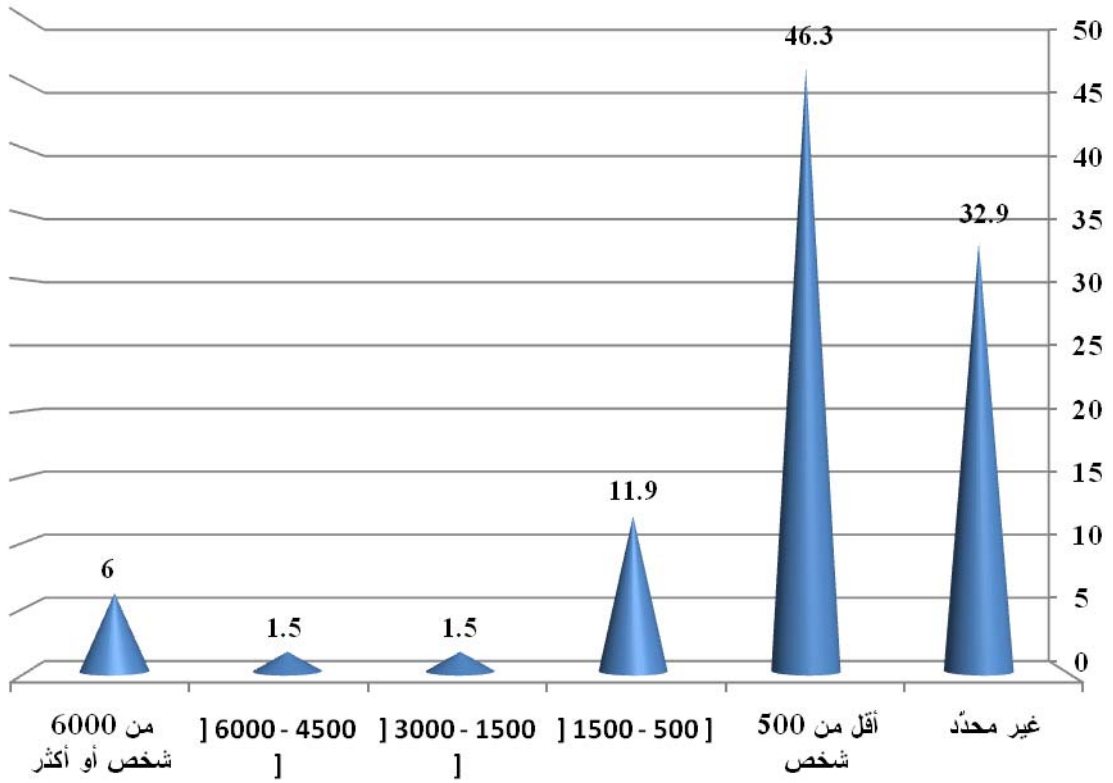


Figure 23

هل حقق المشروع أهدافه ؟

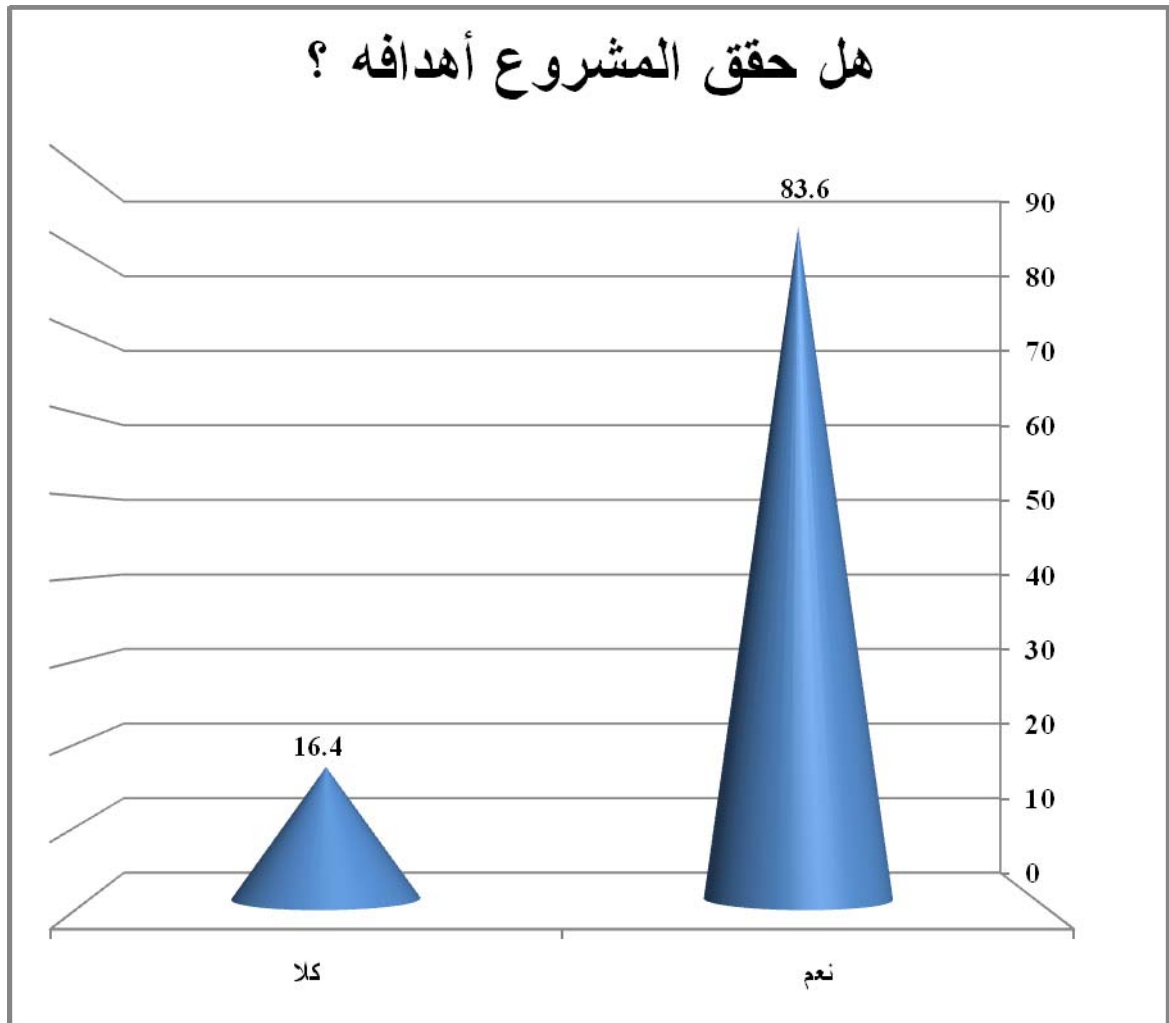


Figure 24

إذا كانت الإجابة "نعم"، فما هي أهم الإنجازات التي حققها المشروع حتى الآن؟

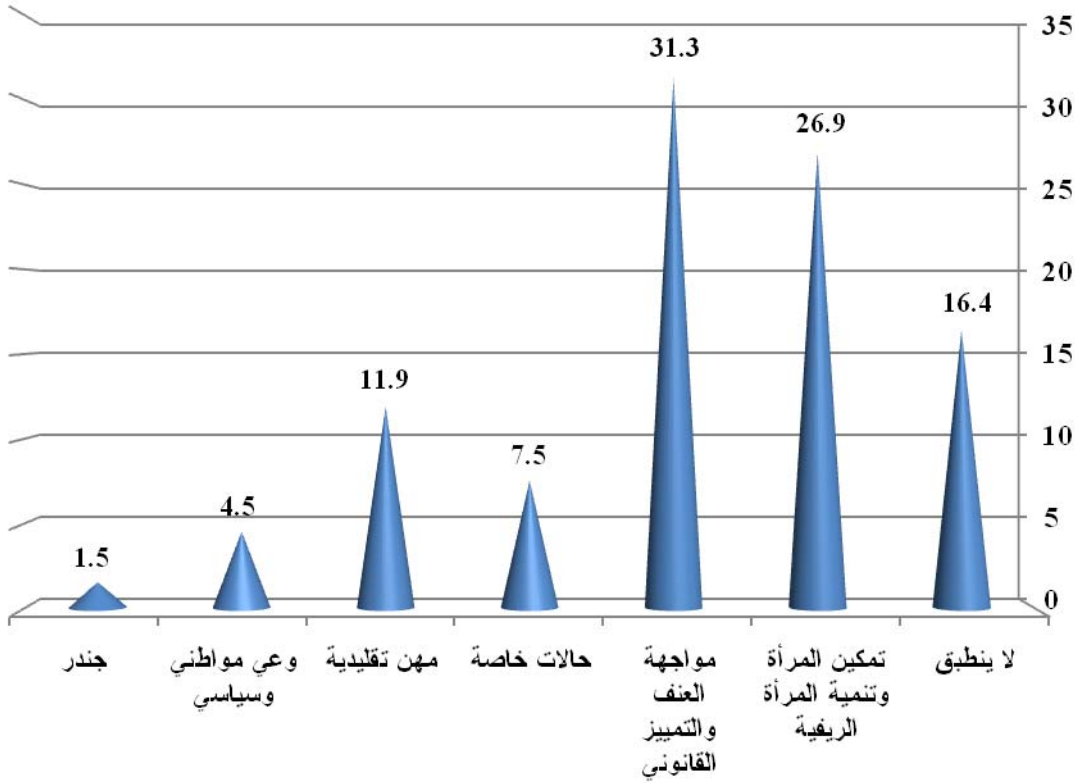


Figure 25

| | | |
|------------|-----------|----------|
| | | / |
| 16.4 | 11 | لا ينطبق |
| 13.4 | 9 | |
| 1.5 | 1 | |
| 7.5 | 5 | |
| 1.5 | 1 | |
| 3 | 2 | |
| 1.5 | 1 | |
| 4.5 | 3 | |
| 3 | 2 | |
| 6 | 4 | |
| 1.5 | 1 | |
| 4.5 | 3 | |
| 4.5 | 3 | |
| 4.5 | 3 | |
| 9 | 6 | |
| 6 | 4 | |
| 1.5 | 1 | |
| 3 | 2 | |
| 7.5 | 5 | |
| 100 | 67 | |

كيف أثرت هذه المشكلات على استمرارية المشروع ؟

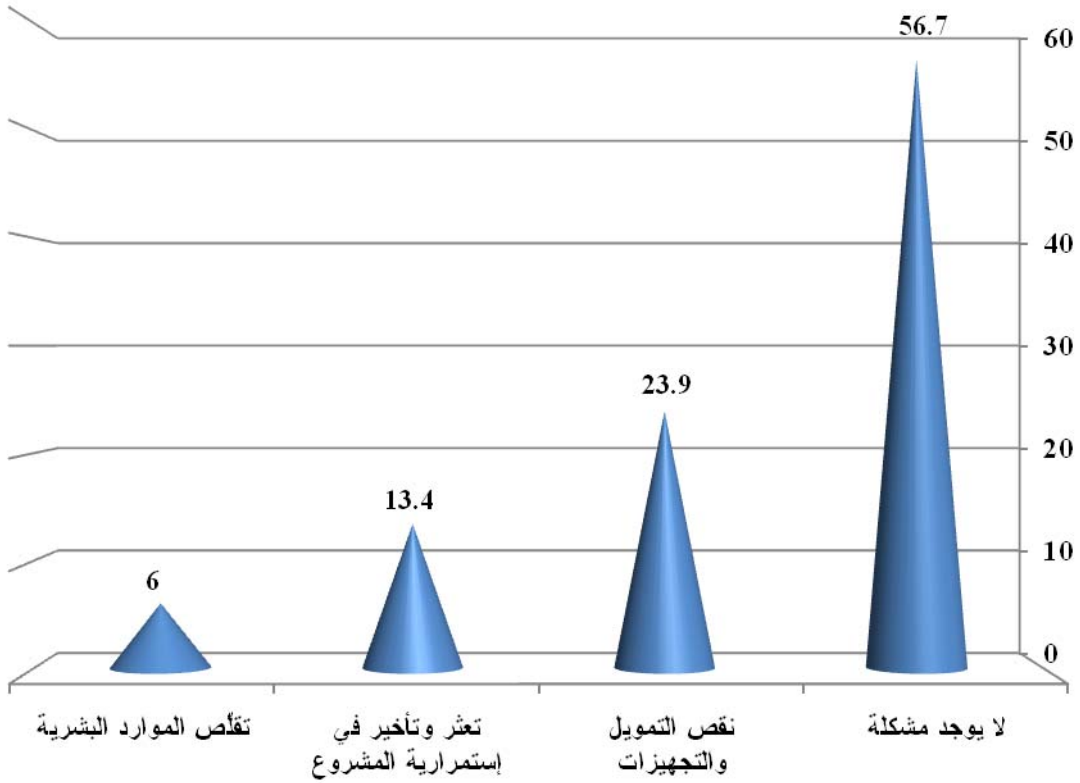


Figure 26

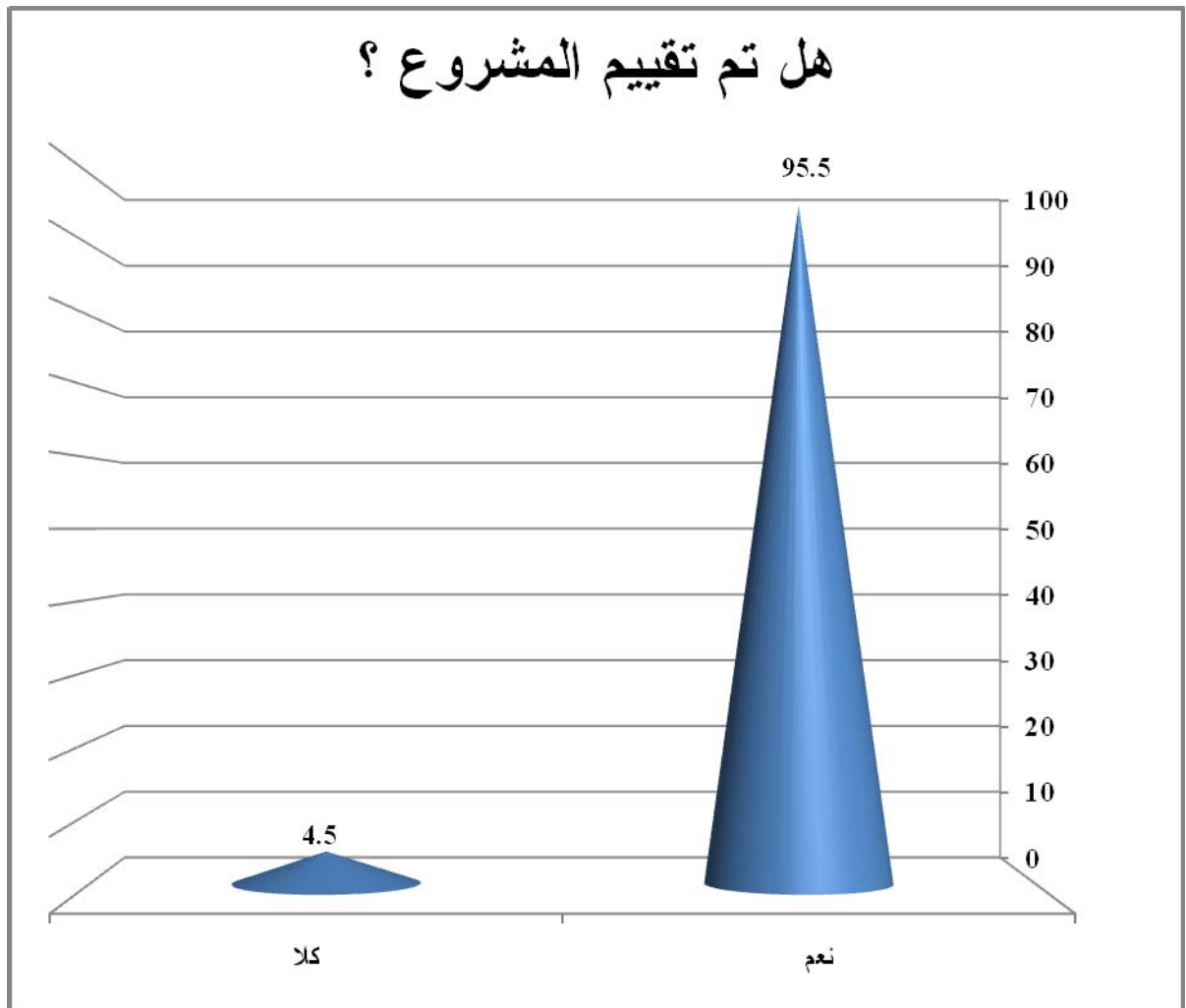


Figure 27

في حال الإجابة بـ"نعم"، ما هي مراحل التقييم؟

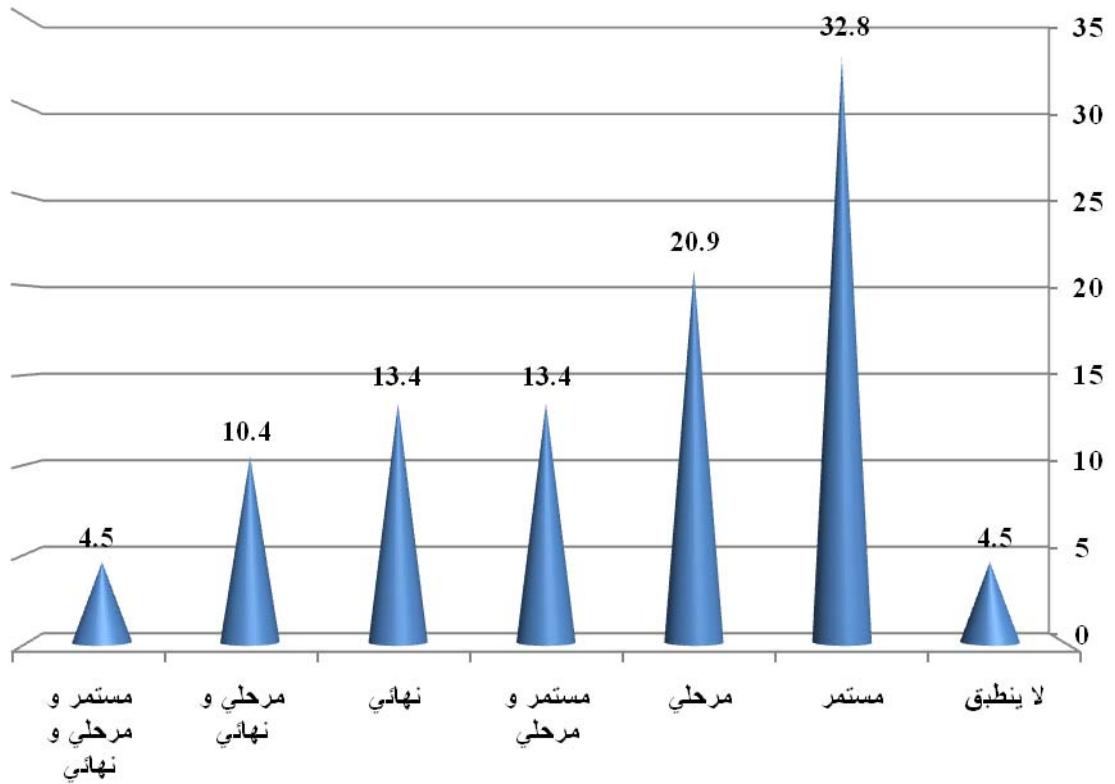


Figure 28

في حال الإجابة بـ"نعم"، ما هي جهة التقييم ؟

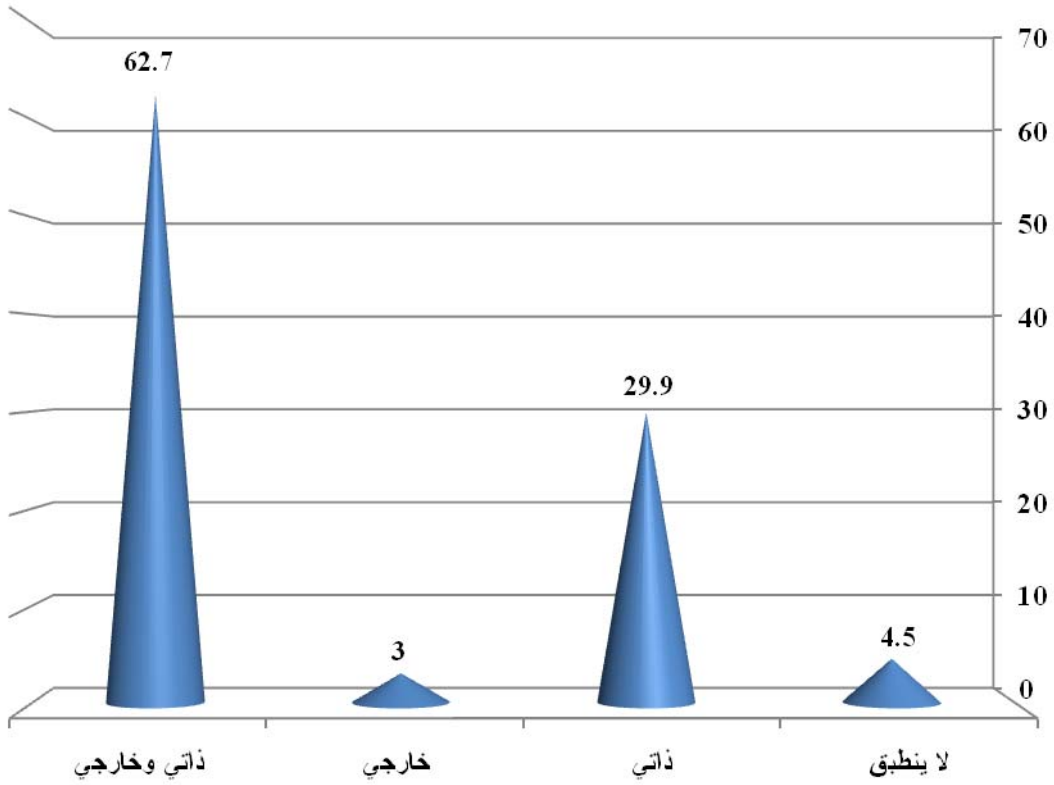


Figure 29

| | | |
|------------|-----------|-----------------------------|
| | | " " |
| 4.5 | 3 | لا ينطبق |
| 11.9 | 8 | |
| 4.5 | 3 | |
| 3 | 2 | |
| 10.4 | 7 | |
| 3 | 2 | |
| 3 | 2 | |
| 1.5 | 1 | |
| 3 | 2 | |
| 4.5 | 3 | |
| 6 | 4 | |
| 6 | 4 | |
| 14.9 | 10 | |
| 7.5 | 5 | |
| 7.5 | 5 | |
| 6 | 4 | الإداريين و العاملين و أخرى |
| 3 | 2 | |
| 100 | 67 | |

في حال الإجابة بـ"نعم"، ما هي منهجية التقييم؟

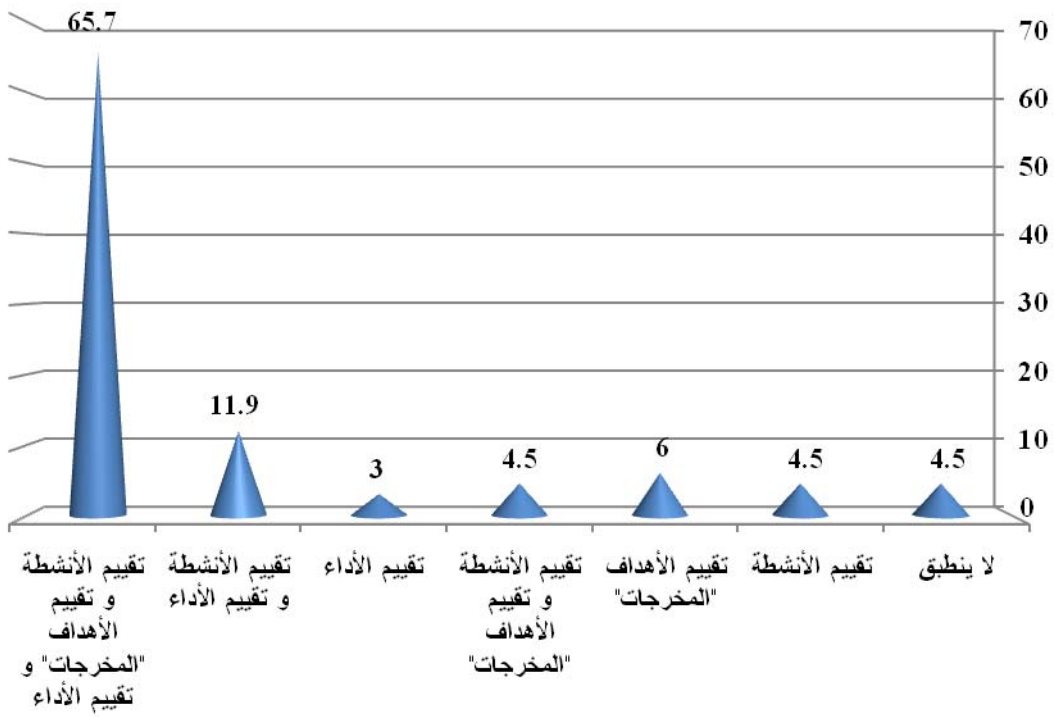


Figure 30

| | | |
|------------|-----------|----------|
| | | " " |
| 4.5 | 3 | لا ينطبق |
| 7.5 | 5 | |
| 3 | 2 | |
| 6 | 4 | |
| 10.4 | 7 | |
| 25.4 | 17 | |
| 16.4 | 11 | |
| 1.5 | 1 | |
| 1.5 | 1 | |
| 7.5 | 5 | |
| 6 | 4 | |
| 7.5 | 5 | |
| 3 | 2 | |
| 100 | 67 | |

كيف استفاد المشروع من عملية التقييم ؟

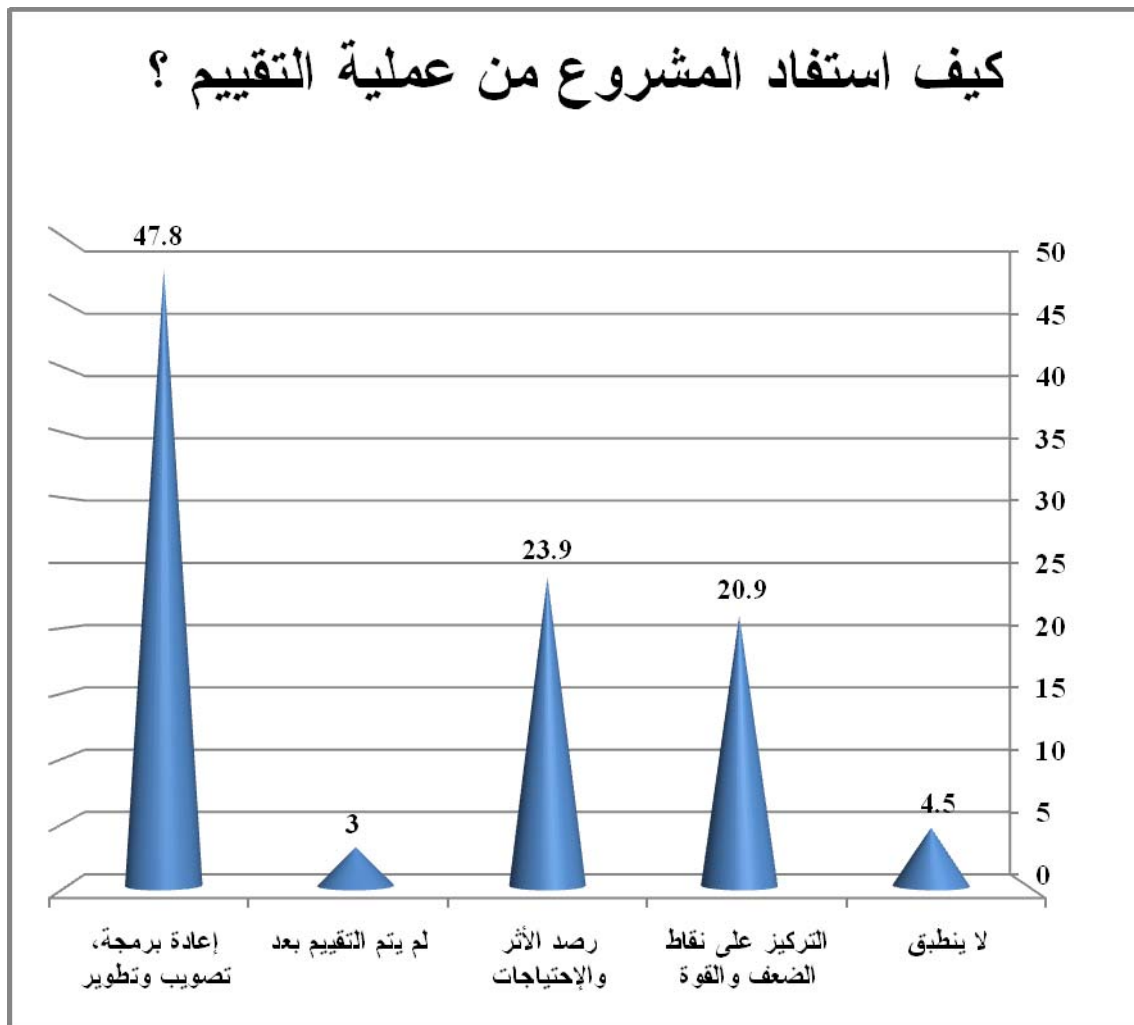


Figure 31

| | | |
|------------|-----------|----------|
| | | |
| 14.9 | 10 | غير محدد |
| 6 | 4 | |
| 4.5 | 3 | |
| 3 | 2 | |
| 7.5 | 5 | |
| 3 | 2 | |
| 1.5 | 1 | |
| 3 | 2 | |
| 4.5 | 3 | |
| 3 | 2 | |
| 3 | 2 | |
| 3 | 2 | |
| 10.4 | 7 | |
| 4.5 | 3 | |
| 28.4 | 19 | |
| 100 | 67 | |

ما هي أهم المجالات الاجتماعية التي
تقترحون أن يقام فيها مشروعات للنهوض
بالمرأة في المجال الاجتماعي ؟

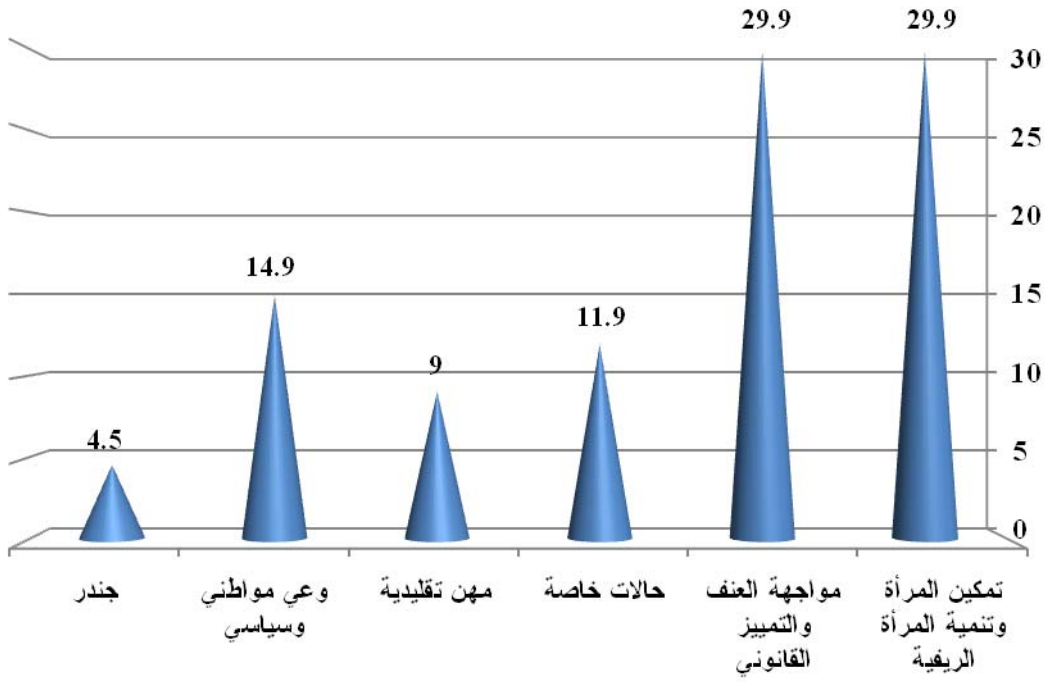


Figure 32

توزيع المعلومات بحسب الخريطة الإحصائية للمشروع والموقف الحالي له (بالنسبة المئوية)

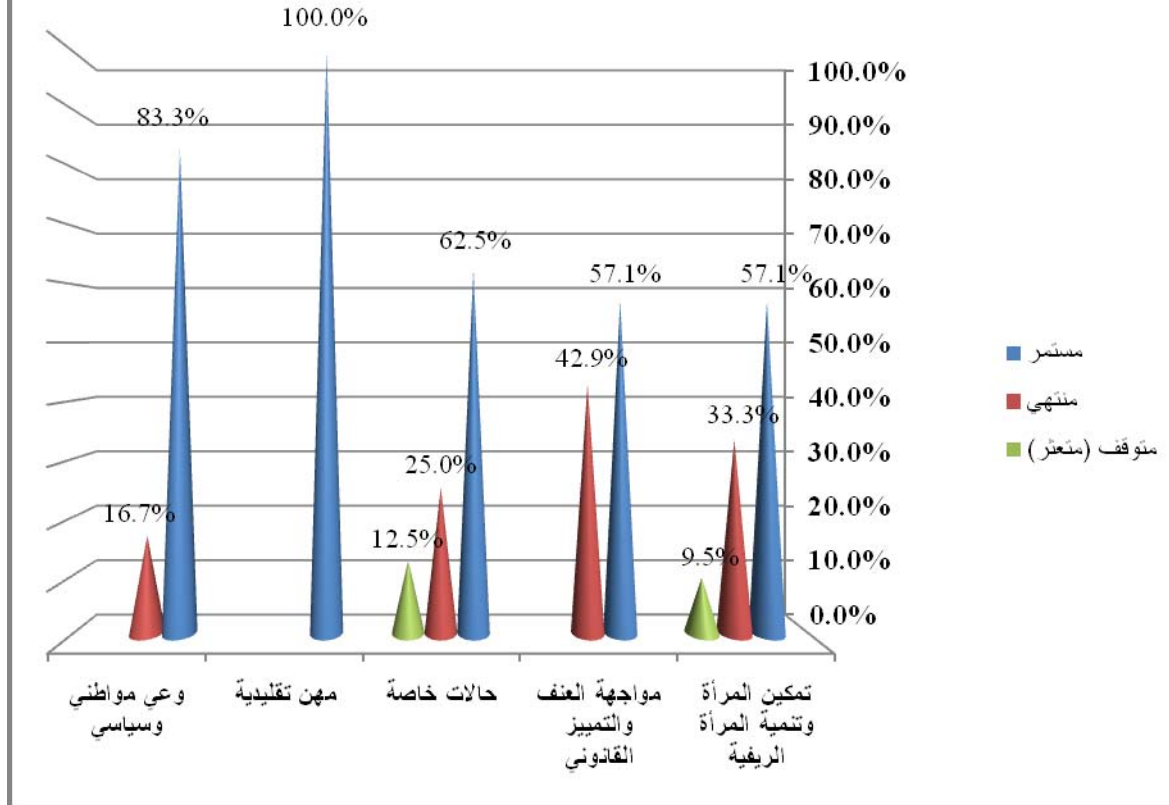


Figure 33

| 43 | 5 | 7 | 5 | 12 | 12 | |
|----|---|---|---|----|----|-----|
| 21 | 1 | 0 | 2 | 9 | 7 | |
| 3 | 0 | 0 | 1 | 0 | 2 | () |
| 67 | 6 | 7 | 8 | 21 | 21 | |

توزع المعلومات بحسب الخريطة الإحصائية للمشروع والتغطية الجغرافية له (بالنسبة المئوية)

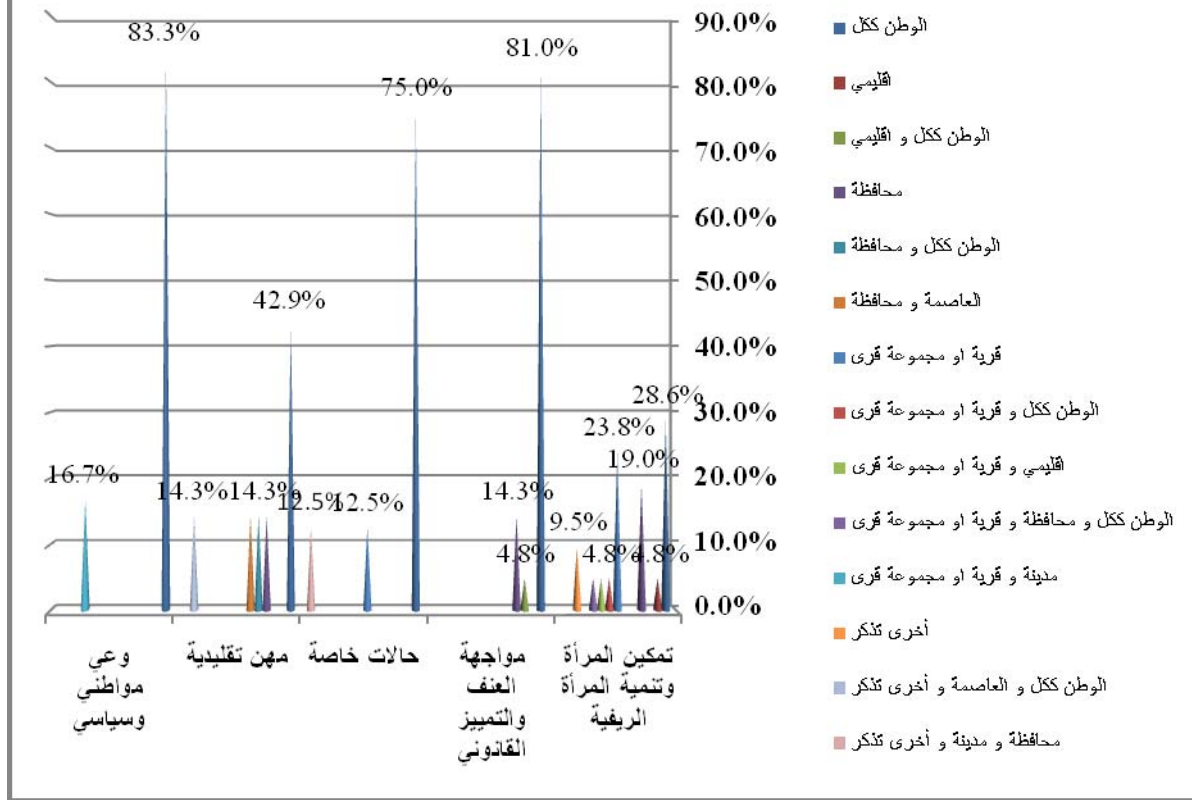


Figure 34

| | | | | | |
|----|---|---|---|----|----|
| 38 | 5 | 3 | 6 | 17 | 6 |
| 1 | 0 | 0 | 0 | 0 | 1 |
| 2 | 0 | 0 | 0 | 1 | 0 |
| 8 | 0 | 1 | 0 | 3 | 4 |
| 1 | 0 | 1 | 0 | 0 | 0 |
| 1 | 0 | 1 | 0 | 0 | 0 |
| 6 | 0 | 0 | 1 | 0 | 5 |
| 1 | 0 | 0 | 0 | 0 | 1 |
| 1 | 0 | 0 | 0 | 0 | 1 |
| 1 | 0 | 0 | 0 | 0 | 1 |
| 1 | 1 | 0 | 0 | 0 | 0 |
| 3 | 0 | 0 | 0 | 0 | 2 |
| 2 | 0 | 1 | 0 | 0 | 0 |
| 1 | 0 | 0 | 1 | 0 | 0 |
| 67 | 6 | 7 | 8 | 21 | 21 |

توزع المعلومات بحسب الخريطة الإحصائية للمشروع
والفئات التي إستهدفها بحسب الحالة الإجتماعية (بالنسبة
المئوية)

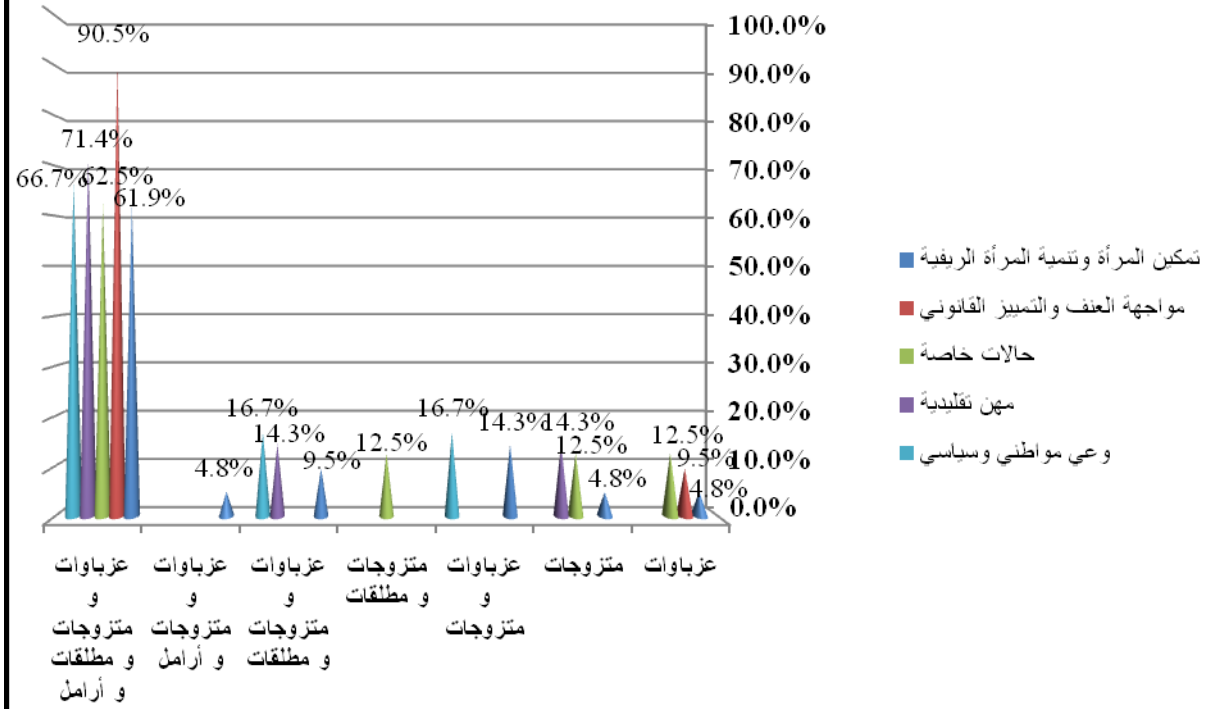


Figure 35

| | | | | | | |
|----|---|---|---|----|----|--|
| | | | | | | |
| 4 | 0 | 0 | 1 | 2 | 1 | |
| 4 | 0 | 1 | 1 | 0 | 1 | |
| 4 | 1 | 0 | 0 | 0 | 3 | |
| 1 | 0 | 0 | 1 | 0 | 0 | |
| 4 | 1 | 1 | 0 | 0 | 2 | |
| 1 | 0 | 0 | 0 | 0 | 1 | |
| 49 | 4 | 5 | 5 | 19 | 13 | |
| 67 | 6 | 7 | 8 | 21 | 21 | |

توزع المعلومات بحسب الخريطة الإحصائية للمشروع
والفئات التي إستهدفها بحسب الحالة الوظيفية (بالنسبة
المئوية)

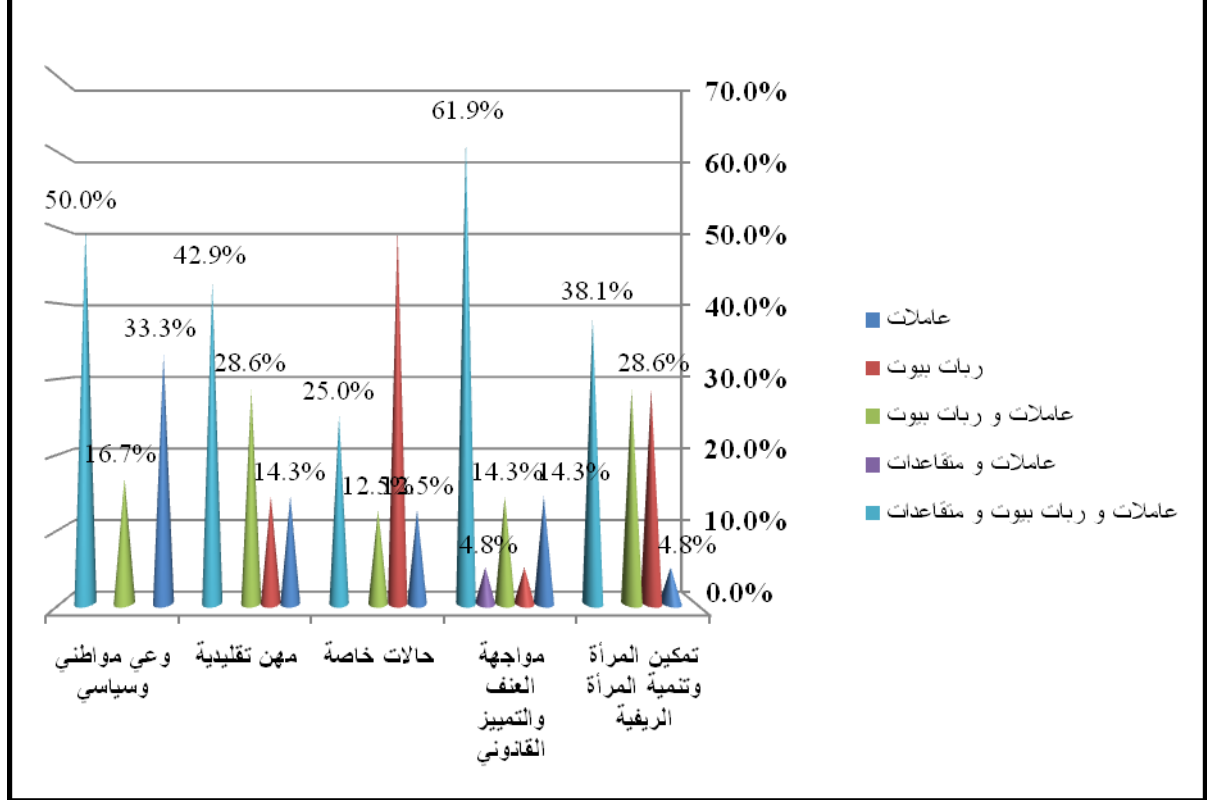


Figure 36

| 10 | 2 | 1 | 1 | 3 | 1 | |
|----|---|---|---|----|----|--|
| 12 | 0 | 1 | 4 | 1 | 6 | |
| 14 | 1 | 2 | 1 | 3 | 6 | |
| 1 | 0 | 0 | 0 | 1 | 0 | |
| 30 | 3 | 3 | 2 | 13 | 8 | |
| 67 | 6 | 7 | 8 | 21 | 21 | |

توزيع المعلومات بحسب الخريطة الإحصائية للمشروع
والفئات التي إستهدفها بحسب العمر (بالنسبة المئوية)

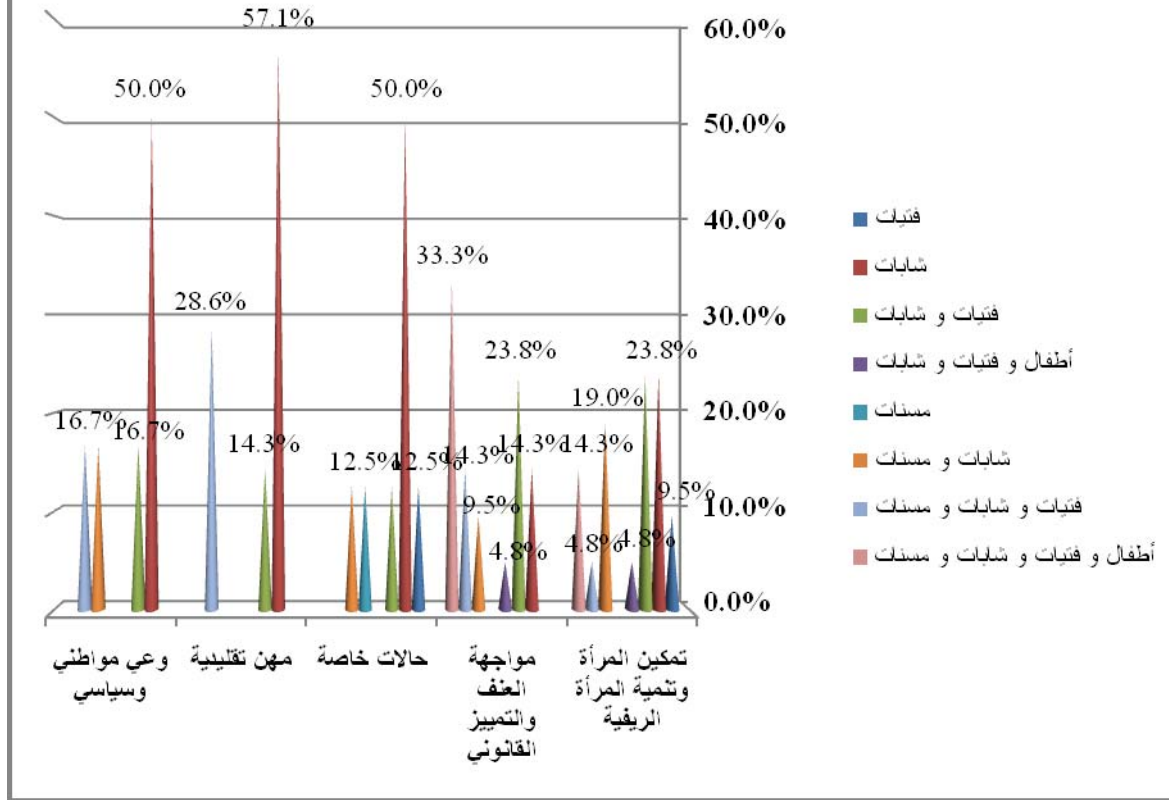


Figure 37

| | | | | | |
|----|---|---|---|----|----|
| | | | | | |
| 3 | 0 | 0 | 1 | 0 | 2 |
| 20 | 3 | 4 | 4 | 3 | 5 |
| 14 | 1 | 1 | 1 | 5 | 5 |
| 2 | 0 | 0 | 0 | 1 | 1 |
| 1 | 0 | 0 | 1 | 0 | 0 |
| 10 | 1 | 0 | 1 | 2 | 4 |
| 7 | 1 | 2 | 0 | 3 | 1 |
| 10 | 0 | 0 | 0 | 7 | 3 |
| 67 | 6 | 7 | 8 | 21 | 21 |

توزع المعلومات بحسب الموقف الحالي للمشروع والتغطية الجغرافية له (بالنسبة المئوية)

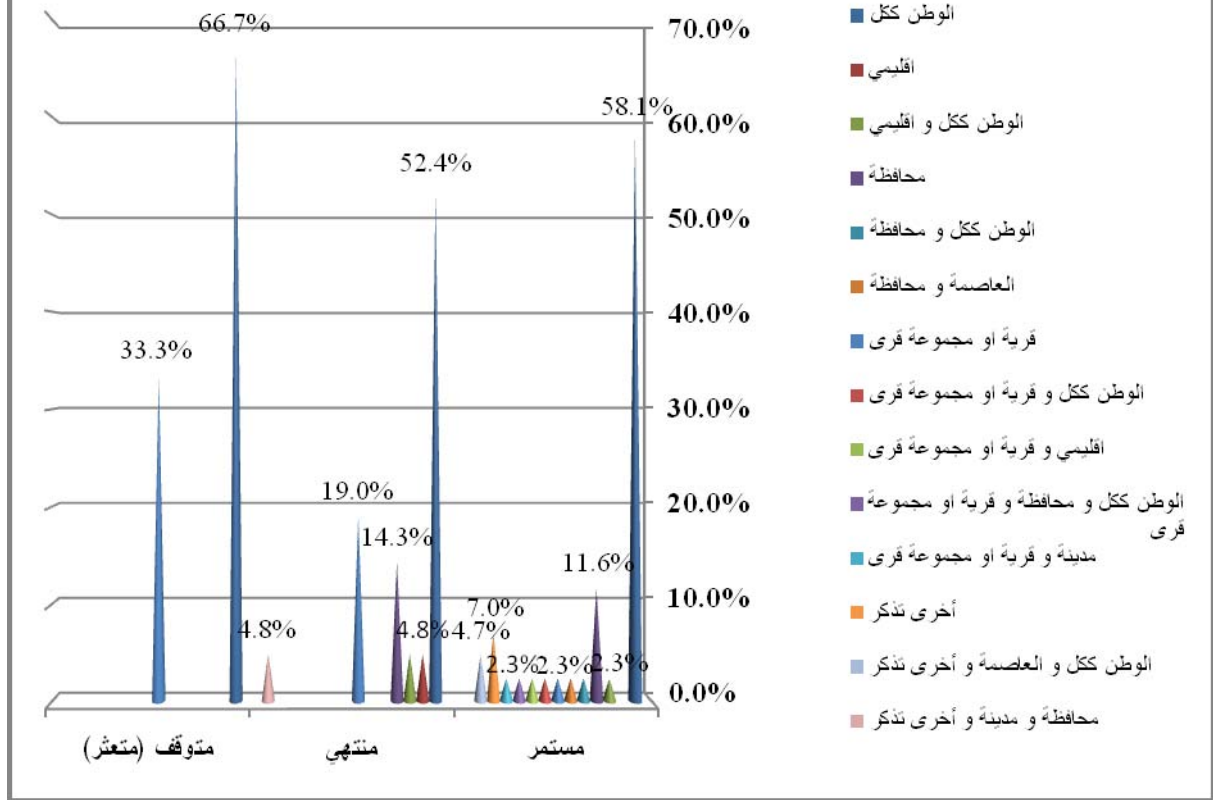


Figure 38

| () | | | |
|-----|---|----|----|
| 38 | 2 | 11 | 25 |
| 1 | 0 | 1 | 0 |
| 2 | 0 | 1 | 1 |
| 8 | 0 | 3 | 5 |
| 1 | 0 | 0 | 1 |
| 1 | 0 | 0 | 1 |
| 6 | 1 | 4 | 1 |
| 1 | 0 | 0 | 1 |
| 1 | 0 | 0 | 1 |
| 1 | 0 | 0 | 1 |
| 1 | 0 | 0 | 1 |
| 1 | 0 | 0 | 1 |
| 3 | 0 | 0 | 3 |
| 2 | 0 | 0 | 2 |
| 1 | 0 | 1 | 0 |
| 67 | 3 | 21 | 43 |

توزع المعلومات بحسب المدى الزمني المقرر للمشروع وعدد المستهدفين منه (بالنسبة المئوية)

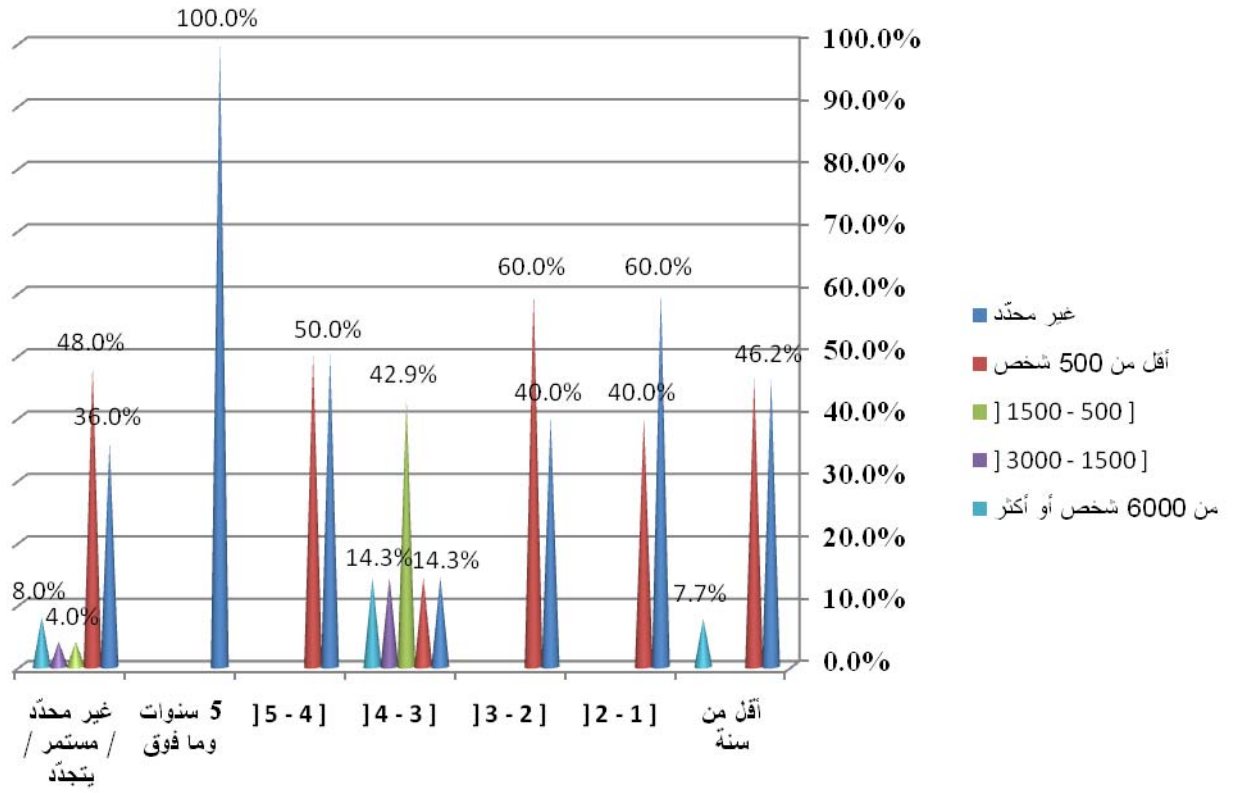


Figure 39

| | / | 5 | [5 - 4] | [4 - 3] | [3 - 2] | [2 - 1] | |
|----|----|---|---------|---------|---------|---------|----|
| 30 | 9 | 5 | 1 | 1 | 2 | 6 | 6 |
| 27 | 12 | 0 | 1 | 1 | 3 | 4 | 6 |
| 4 | 1 | 0 | 0 | 3 | 0 | 0 | 0 |
| 2 | 1 | 0 | 0 | 1 | 0 | 0 | 0 |
| 4 | 2 | 0 | 0 | 1 | 0 | 0 | 1 |
| 67 | 25 | 5 | 2 | 7 | 5 | 10 | 13 |

توزيع المعلومات بحسب المدى الزمني المقرر للمشروع
وعدد المستفيدين الفعليين منه "بدءاً من تنفيذ المشروع"
(بالنسبة المئوية)

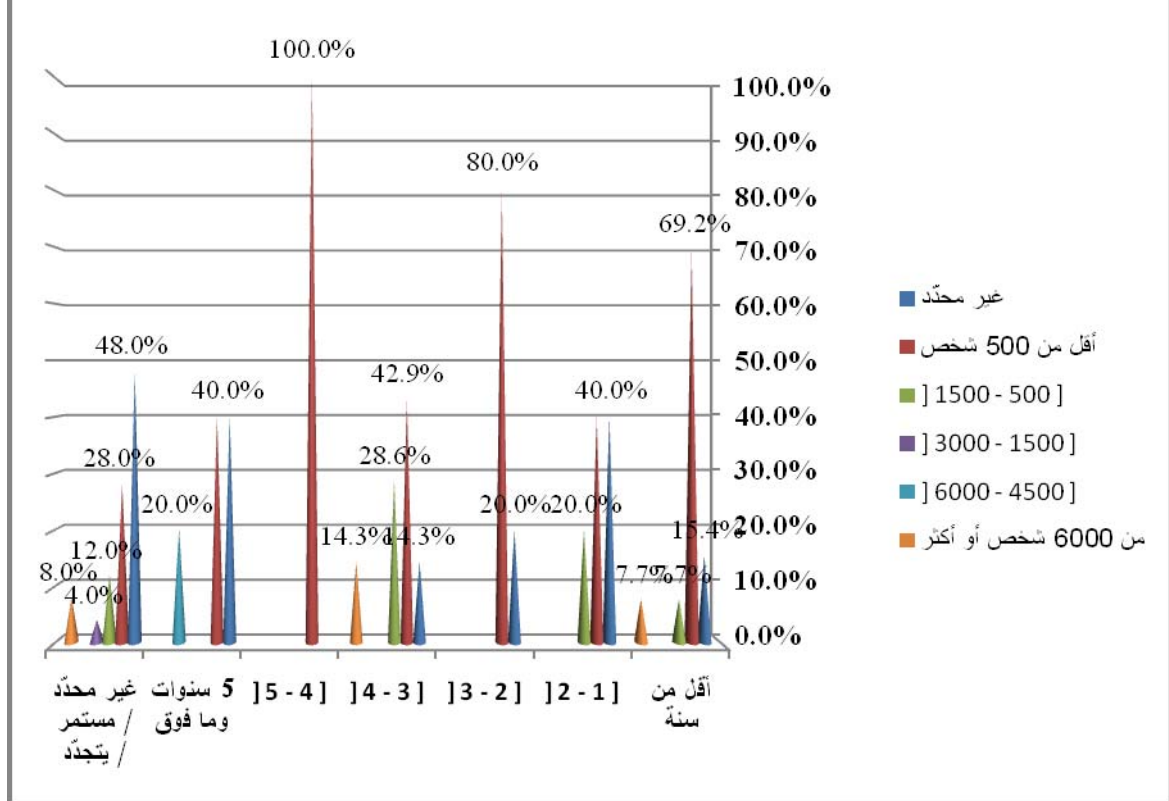


Figure 40

| | / | 5 |] 5 - 4] |] 4 - 3] |] 3 - 2] |] 2 - 1] | | " |
|----|----|---|-----------|-----------|-----------|-----------|----|-----------------|
| 22 | 12 | 2 | 0 | 1 | 1 | 4 | 2 | |
| 31 | 7 | 2 | 2 | 3 | 4 | 4 | 9 | 500 |
| 8 | 3 | 0 | 0 | 2 | 0 | 2 | 1 | [1500 - 500] |
| 1 | 1 | 0 | 0 | 0 | 0 | 0 | 0 | [3000 - 1500] |
| 1 | 0 | 1 | 0 | 0 | 0 | 0 | 0 | [6000 - 4500] |
| 4 | 2 | 0 | 0 | 1 | 0 | 0 | 1 | 6000 |
| 67 | 25 | 5 | 2 | 7 | 5 | 10 | 13 | |

| | | | | | | | | | | | | | | | | |
|----|---|---|---|---|---|---|---|---|---|---|---|---|---|----|----------------------|--|
| | | | | | | | | | | | | | | | | |
| 3 | 0 | 0 | 0 | 0 | 0 | 0 | 0 | 0 | 0 | 0 | 0 | 0 | 0 | 3 | | |
| 2 | 0 | 0 | 0 | 0 | 0 | 0 | 0 | 1 | 0 | 0 | 1 | 0 | 0 | 0 | | |
| 8 | 0 | 0 | 1 | 0 | 0 | 0 | 0 | 0 | 0 | 0 | 0 | 0 | 0 | 7 | | |
| 3 | 0 | 0 | 0 | 0 | 0 | 0 | 0 | 0 | 0 | 0 | 0 | 0 | 1 | 2 | | |
| 14 | 0 | 0 | 1 | 0 | 0 | 0 | 0 | 2 | 0 | 0 | 2 | 1 | 0 | 8 | منظمة دولية رسمية | |
| 3 | 0 | 0 | 0 | 0 | 0 | 0 | 0 | 0 | 0 | 0 | 1 | 0 | 0 | 2 | | |
| 1 | 0 | 0 | 0 | 0 | 0 | 0 | 0 | 0 | 0 | 0 | 0 | 1 | 0 | 0 | | |
| 11 | 0 | 0 | 1 | 1 | 1 | 0 | 0 | 0 | 0 | 1 | 2 | 0 | 0 | 5 | | |
| 2 | 0 | 0 | 0 | 0 | 0 | 0 | 1 | 0 | 0 | 0 | 0 | 0 | 0 | 1 | | |
| 3 | 0 | 0 | 0 | 0 | 0 | 0 | 0 | 1 | 0 | 0 | 0 | 0 | 0 | 2 | | |
| 1 | 0 | 0 | 0 | 0 | 0 | 0 | 0 | 0 | 0 | 0 | 1 | 0 | 0 | 0 | | |
| 2 | 0 | 0 | 0 | 0 | 0 | 0 | 0 | 0 | 0 | 0 | 0 | 0 | 0 | 2 | | |
| 1 | 0 | 0 | 0 | 0 | 0 | 0 | 0 | 0 | 0 | 0 | 0 | 0 | 0 | 1 | | |
| 5 | 0 | 0 | 0 | 0 | 0 | 1 | 0 | 1 | 0 | 0 | 1 | 0 | 0 | 2 | | |
| 1 | 1 | 0 | 0 | 0 | 0 | 0 | 0 | 0 | 0 | 0 | 0 | 0 | 0 | 0 | | |
| 1 | 0 | 1 | 0 | 0 | 0 | 0 | 0 | 0 | 0 | 0 | 0 | 0 | 0 | 0 | | |
| 1 | 0 | 0 | 0 | 0 | 0 | 0 | 0 | 0 | 1 | 0 | 0 | 0 | 0 | 0 | | |
| 1 | 0 | 0 | 0 | 0 | 0 | 0 | 0 | 0 | 0 | 0 | 0 | 0 | 0 | 1 | | |
| 1 | 0 | 1 | 0 | 0 | 0 | 0 | 0 | 0 | 0 | 0 | 0 | 0 | 0 | 0 | | |
| 2 | 0 | 0 | 0 | 0 | 0 | 0 | 0 | 0 | 0 | 0 | 0 | 0 | 0 | 2 | | |
| 1 | 0 | 0 | 0 | 0 | 0 | 0 | 0 | 1 | 0 | 0 | 0 | 0 | 0 | 0 | | |
| 67 | 1 | 2 | 3 | 1 | 1 | 1 | 1 | 6 | 1 | 1 | 8 | 2 | 1 | 38 | | |

()

| | | | | | | | | | | | | | | | |
|--------|--------|--------|--------|--------|--------|--------|--------|--------|--------|--------|--------|--------|--------|----------------------|--|
| | | | | | | | | | | | | | | | |
| 4.5% | | | | | | | | | | | | | | 7.9% | |
| 3.0% | | | | | | | | 16.7% | | | 12.5% | | | | |
| 11.9% | | | 33.3% | | | | | | | | | | | 18.4% | |
| 4.5% | | | | | | | | | | | | 100.0% | 5.3% | | |
| 20.9% | | | 33.3% | | | | | 33.3% | | | 25.0% | 50.0% | 21.1% | منظمة دولية رسمية | |
| 4.5% | | | | | | | | | | | 12.5% | | 5.3% | | |
| 1.5% | | | | | | | | | | | | 50.0% | | | |
| 16.4% | | | 33.3% | 100.0% | 100.0% | | | | | 100.0% | 25.0% | | 13.2% | | |
| 3.0% | | | | | | | | 100.0% | | | | | 2.6% | | |
| 4.5% | | | | | | | | 16.7% | | | | | 5.3% | | |
| 1.5% | | | | | | | | | | | 12.5% | | | | |
| 3.0% | | | | | | | | | | | | | 5.3% | | |
| 1.5% | | | | | | | | | | | | | 2.6% | | |
| 7.5% | | | | | | 100.0% | | 16.7% | | | 12.5% | | 5.3% | | |
| 1.5% | 100.0% | | | | | | | | | | | | | | |
| 1.5% | | 50.0% | | | | | | | | | | | | | |
| 1.5% | | | | | | | | | 100.0% | | | | | | |
| 1.5% | | | | | | | | | | | | | 2.6% | | |
| 1.5% | | 50.0% | | | | | | | | | | | | | |
| 3.0% | | | | | | | | | | | | | 5.3% | | |
| 1.5% | | | | | | | | 16.7% | | | | | | | |
| 100.0% | 100.0% | 100.0% | 100.0% | 100.0% | 100.0% | 100.0% | 100.0% | 100.0% | 100.0% | 100.0% | 100.0% | 100.0% | 100.0% | 100.0% | |

| | | | | | | | | | | |
|-----------|-----------|-----------|----------|----------|----------|----------|-----------|----------|----------|--|
| | | | | | | | | | | |
| 38 | 7 | 9 | 4 | 1 | 3 | 1 | 6 | 4 | 3 | |
| 1 | 0 | 0 | 1 | 0 | 0 | 0 | 0 | 0 | 0 | |
| 2 | 0 | 0 | 0 | 1 | 0 | 0 | 1 | 0 | 0 | |
| 8 | 3 | 3 | 0 | 0 | 0 | 0 | 1 | 1 | 0 | |
| 1 | 0 | 1 | 0 | 0 | 0 | 0 | 0 | 0 | 0 | |
| 1 | 0 | 1 | 0 | 0 | 0 | 0 | 0 | 0 | 0 | |
| 6 | 1 | 3 | 1 | 0 | 1 | 0 | 0 | 0 | 0 | |
| 1 | 0 | 1 | 0 | 0 | 0 | 0 | 0 | 0 | 0 | |
| 1 | 0 | 1 | 0 | 0 | 0 | 0 | 0 | 0 | 0 | |
| 1 | 0 | 1 | 0 | 0 | 0 | 0 | 0 | 0 | 0 | |
| 1 | 0 | 0 | 0 | 0 | 0 | 0 | 1 | 0 | 0 | |
| 3 | 1 | 0 | 0 | 0 | 0 | 0 | 1 | 0 | 1 | |
| 2 | 0 | 0 | 1 | 0 | 0 | 0 | 1 | 0 | 0 | |
| 1 | 1 | 0 | 0 | 0 | 0 | 0 | 0 | 0 | 0 | |
| 67 | 13 | 20 | 7 | 2 | 4 | 1 | 11 | 5 | 4 | |

()

| | | | | | | | | | | |
|---------------|---------------|---------------|---------------|---------------|---------------|---------------|---------------|---------------|---------------|--|
| | | | | | | | | | | |
| 56.7% | 53.8% | 45.0% | 57.1% | 50.0% | 75.0% | 100.0% | 54.5% | 80.0% | 75.0% | |
| 1.5% | | | 14.3% | | | | | | | |
| 3.0% | | | | 50.0% | | | 9.1% | | | |
| 11.9% | 23.1% | 15.0% | | | | | 9.1% | 20.0% | | |
| 1.5% | | 5.0% | | | | | | | | |
| 1.5% | | 5.0% | | | | | | | | |
| 9.0% | 7.7% | 15.0% | 14.3% | | 25.0% | | | | | |
| 1.5% | | 5.0% | | | | | | | | |
| 1.5% | | 5.0% | | | | | | | | |
| 1.5% | | 5.0% | | | | | | | | |
| 1.5% | | | | | | | 9.1% | | | |
| 4.5% | 7.7% | | | | | | 9.1% | | 25.0% | |
| 3.0% | | | 14.3% | | | | 9.1% | | | |
| 1.5% | 7.7% | | | | | | | | | |
| 100.0% | 100.0% | 100.0% | 100.0% | 100.0% | 100.0% | 100.0% | 100.0% | 100.0% | 100.0% | |

توزع المعلومات بحسب ما إذا قد حقق المشروع أهدافه
والعاملون في إدارته (بالنسبة المئوية)

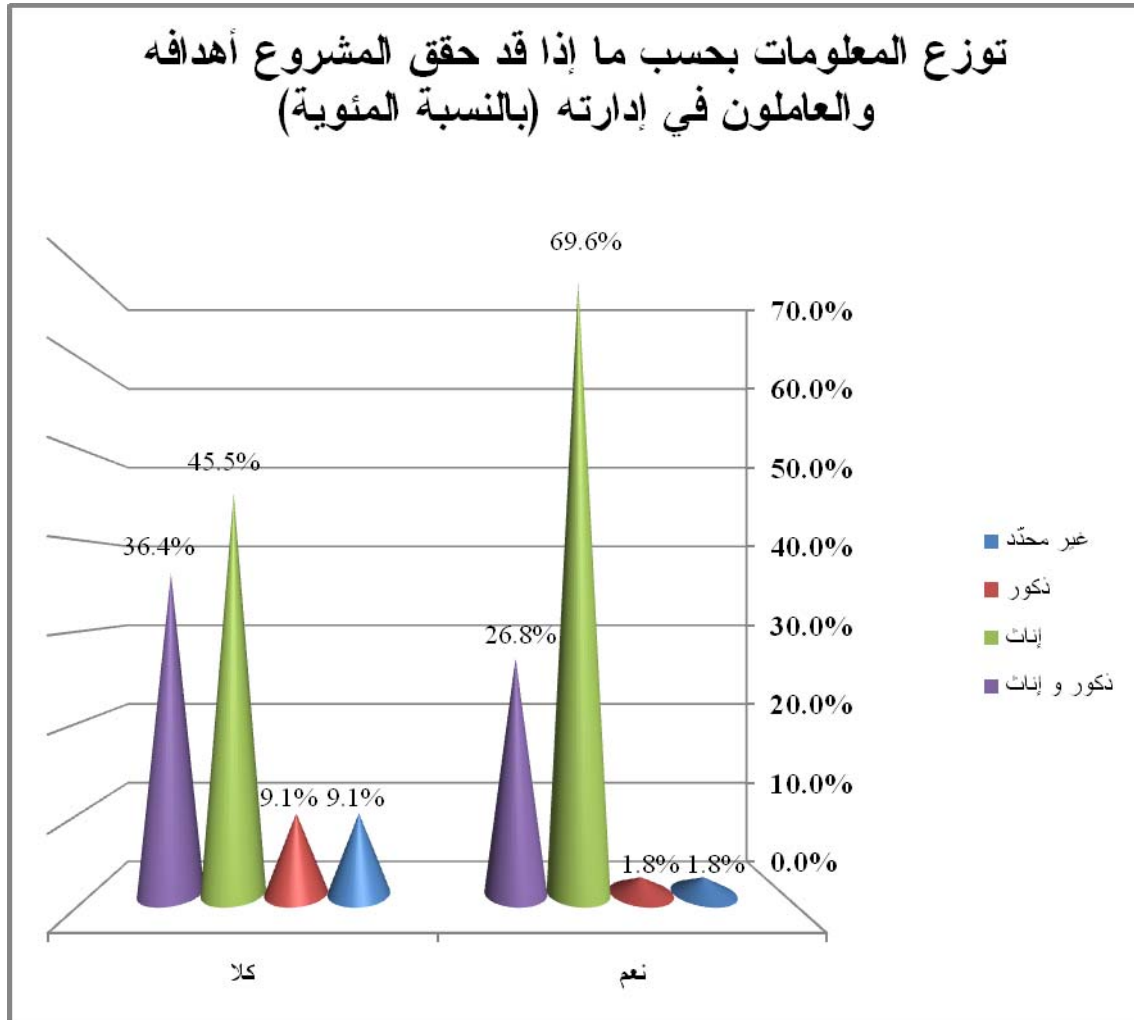


Figure 41

| | | | |
|----|----|----|--|
| | | | |
| 2 | 1 | 1 | |
| 2 | 1 | 1 | |
| 44 | 5 | 39 | |
| 19 | 4 | 15 | |
| 67 | 11 | 56 | |

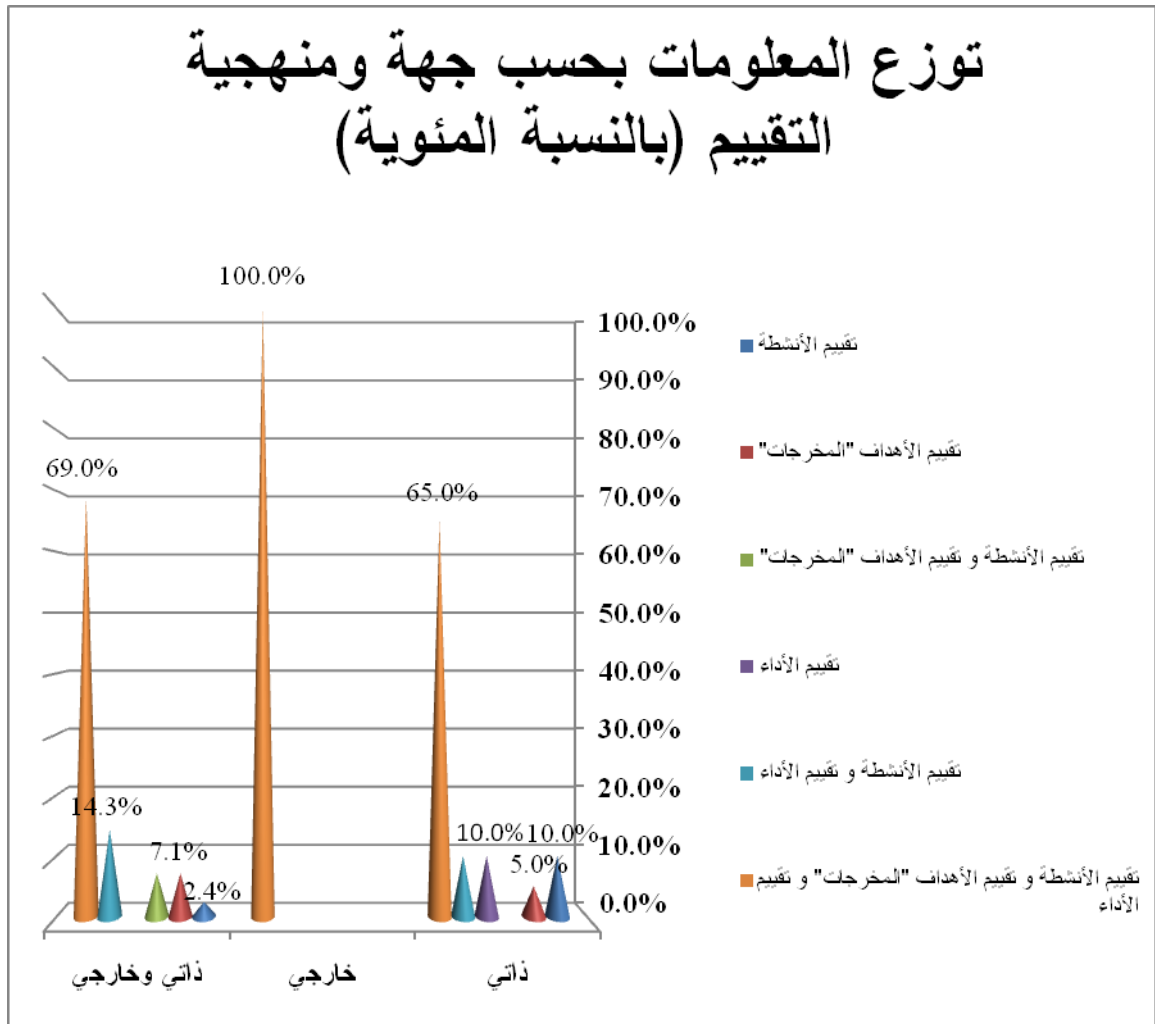


Figure 42

| | | | | |
|-----------|-----------|----------|-----------|-----|
| | | | | |
| | | | | |
| 3 | 1 | 0 | 2 | |
| 4 | 3 | 0 | 1 | " " |
| 3 | 3 | 0 | 0 | " " |
| 2 | 0 | 0 | 2 | |
| 8 | 6 | 0 | 2 | |
| 44 | 29 | 2 | 13 | " " |
| 64 | 42 | 2 | 20 | |

| | | | | |
|-----------|-----------|----------|-----------|--|
| | | | | |
| | | | | |
| 5 | 3 | 0 | 2 | |
| 2 | 1 | 0 | 1 | |
| 4 | 1 | 1 | 2 | |
| 7 | 4 | 0 | 3 | |
| 17 | 12 | 0 | 5 | |
| 11 | 9 | 0 | 2 | |
| 1 | 1 | 0 | 0 | |
| 1 | 1 | 0 | 0 | |
| 5 | 3 | 0 | 2 | |
| 4 | 3 | 1 | 0 | |
| 5 | 3 | 0 | 2 | |
| 2 | 1 | 0 | 1 | |
| 64 | 42 | 2 | 20 | |

()

| | | | | |
|---------------|---------------|---------------|---------------|--|
| | | | | |
| 7.8% | 7.1% | | 10.0% | |
| 3.1% | 2.4% | | 5.0% | |
| 6.2% | 2.4% | 50.0% | 10.0% | |
| 10.9% | 9.5% | | 15.0% | |
| 26.6% | 28.6% | | 25.0% | |
| 17.2% | 21.4% | | 10.0% | |
| 1.6% | 2.4% | | | |
| 1.6% | 2.4% | | | |
| 7.8% | 7.1% | | 10.0% | |
| 6.2% | 7.1% | 50.0% | | |
| 7.8% | 7.1% | | 10.0% | |
| 3.1% | 2.4% | | 5.0% | |
| 100.0% | 100.0% | 100.0% | 100.0% | |

: _____ :4-3

:

-
-
-
-
-
-
-
-
-
-
-
-
-
-
-
-
-
-
-
-
-
-
-

-

.

.

:

:5-3

.

.

.

" "

.

-

.

.

.

-

-

.

.

.

.

-

.

.

-

.

-

.

-

.

-

_____ -4

_____ :

:

/ / / / / / / /

_____ : :

.

:

.

:

.

:

.

:

.

:

.

:

⋮

⋮

-

⋮

-

-

⋮

: _____ -5

| رقم | الصفة الوظيفية | اسم مستوف في البيانات | اسم المشروع | الوزارات / الجمعيات النسائية | رقم |
|-----|----------------------------------|-----------------------|---|-------------------------------------|-----|
| 1 | مديرة المشروع | نبىلا المصري | مشروع التمييز في الكتب المدرسية على أساس النوع الاجتماعي في المرحلتين الابتدائية والمتوسطة | اللجنة الأهلية لمتابعة قضايا المرأة | 1 |
| 2 | مديرة المشروع | نبىلا المصري | حقوق المرأة اللبنانية وقانون الجنسية | اللجنة الأهلية لمتابعة قضايا المرأة | 2 |
| 3 | مديرة المشروع | نبىلا المصري | التثقيف السياسي | اللجنة الأهلية لمتابعة قضايا المرأة | 3 |
| 4 | منسقة برنامج العنف ضد المرأة | كارولين صليبيا | مشروع مناهضة العنف ضد النساء | التجمع النسائي الديمقراطي اللبناني | 4 |
| 5 | ممثلة التجمع | جوهانا مرعي | حملة تعديل قانون العقوبات | التجمع النسائي الديمقراطي اللبناني | 5 |
| 6 | منسقة البرنامج | منار زعتر | حقوق النساء | التجمع النسائي الديمقراطي اللبناني | 6 |
| 7 | منسقة البرنامج | ندى ماجد | تمكين النساء (تعليم الكبار) | التجمع النسائي الديمقراطي اللبناني | 7 |
| 8 | نايبة رئيسة المجلس | هيام بزري شريف | المرأة في الساطة السياسية (كوتا 2) | المجلس النسائي اللبناني | 8 |
| 9 | عضو اداري | اسمي الديراني | اجازة المرض والأمومة للمرأة | المجلس النسائي اللبناني | 9 |
| 10 | مسؤولة لدى الدولة في المجلس | منى عزال | المرأة العربية في الساطة السياسية الكوتا (1) وإمكانية تطبيقها | المجلس النسائي اللبناني | 10 |
| 11 | منسقة المشروع | عبلة سليم القاضي | مشاركة المرأة اللبنانية في انتخابات 2009 | المجلس النسائي اللبناني | 11 |
| 12 | منسقة المشروع | عبلة سليم القاضي | بنات (1) و (2) | المجلس النسائي اللبناني | 12 |
| 13 | رئيسة اللجنة الاعلامية في المجلس | ندى الصقوري سعد | المدافعة عن حقوق المرأة (Advocacy) كيف يتم تنظيم حملة متابعة عن حقوق المرأة من الناجيتين التقية والمنهجية | المجلس النسائي اللبناني | 13 |
| 14 | منسقة برنامج | عبلة عتاني | مركز الاستماع والإرشاد | منظمة كفى عنف واستغلال | 14 |
| 15 | منسقة برنامج | عبلة عتاني | الشاهدة الصامتة | منظمة كفى عنف واستغلال | 15 |
| 16 | منسقة برنامج | عبلة عتاني | تشريع حماية النساء من العنف الاسري | منظمة كفى عنف واستغلال | 16 |

(1)

| | | | | |
|------------------------------------|----------------|--|---|-----|
| منسقة برامح | غيدا عطائي | تطوير مقاربات واستراتيجيات العمل مع الرجال في مناهضة العنف ضد المرأة "الوحياتي" وثانقي ورزمية تدريبية لحماية الفتيات والمراهقات من خطر التحرش الجنسي | منظمة كفى عنف واستغلال | 17. |
| منسقة برامح | غيدا عطائي | بناء قدرات العاملات/ات الاجتماعيات/ات حول العنف الجندي | منظمة كفى عنف واستغلال | 18. |
| منسقة برامح | غيدا عطائي | تطوير وتمكين المستوى التعليمي المتمكن الاقتصادي والاجتماعي للنساء والفتيات اللواتي تعشن بطروف عالية صعبة ومعرضة للانحراف والعنف | منظمة كفى عنف واستغلال | 19. |
| مسؤولة البرامج | ميرنا منصور | تطوير وتمكين المستوى التعليمي المتمكن الاقتصادي والاجتماعي للنساء والفتيات اللواتي تعشن بطروف عالية صعبة ومعرضة للانحراف والعنف | جمعية مريم ومرتا | 20. |
| رئيس دائرة شؤون المرأة | عبير عبد الصمد | تطوير قدرات العاملات والعمالات الاجتماعيات/ات في مراكز الخدمات الانمائية في حول الوقاية من العنف الاسري | وزارة الشؤون الاجتماعية دائرة شؤون المرأة | 21. |
| رئيس دائرة شؤون المرأة | عبير عبد الصمد | تطوير قدرات العاملات والعمالات الاجتماعيات/ات في مجال مناهضة العنف ضد المرأة | وزارة الشؤون الاجتماعية دائرة شؤون المرأة | 22. |
| رئيس دائرة شؤون المرأة | عبير عبد الصمد | تطوير قدرات العاملات والعمالات الاجتماعيات/ات في مجال مناهضة العنف ضد المرأة | وزارة الشؤون الاجتماعية دائرة شؤون المرأة | 23. |
| رئيس دائرة شؤون المرأة | عبير عبد الصمد | تطوير قدرات العاملات والعمالات الاجتماعيات/ات في مجال مناهضة العنف ضد المرأة | وزارة الشؤون الاجتماعية دائرة شؤون المرأة | 24. |
| رئيس دائرة شؤون المرأة | عبير عبد الصمد | تطوير قدرات العاملات والعمالات الاجتماعيات/ات في مجال مناهضة العنف ضد المرأة | وزارة الشؤون الاجتماعية دائرة شؤون المرأة | 25. |
| رئيس مصلحة الشؤون الاسرية بالانابة | ضياء صالح | دراسة حول خدمات كبار وكبيرات السن | وزارة الشؤون الاجتماعية مصلحة الشؤون الاسرية | 26. |

| | | | | |
|------------------------------------|--------------|---|--|----|
| رئيس مصلحة الشؤون الاسرية بالانابة | صبا صالح | الصلة الوطنية حول الوقاية من الكسور لدى كبار وكبيرات السن | وزارة الشؤون الاجتماعية مصلحة الشؤون الاسرية | 27 |
| رئيسة الهيئة | لورا صفير | حملة ضد التحرش الجنسي بالقضايا القاصرات | الهيئة اللبنانية لمناهضة العنف ضد المرأة | 28 |
| رئيسة الهيئة | لورا صفير | الهيئة اللبنانية لمناهضة العنف ضد المرأة كعامل مفتاح من اجل التغيير فيما يتعلق بموضوع العنف ضد المرأة على الصعيد الوطني | الهيئة اللبنانية لمناهضة العنف ضد المرأة | 29 |
| رئيسة الهيئة | لورا صفير | حملة التوعية في المدارس الخاصة والجمعيات الغير الحكومية حول الاساءة الجنسية للقضايا القاصرات | الهيئة اللبنانية لمناهضة العنف ضد المرأة | 30 |
| رئيسة الهيئة | لورا صفير | التوعية الاجتماعية الدعم الاقتصادي للنساء والفتيات ضحايا العنف المنزلي تعديل القوانين المحجفة والقضاء على التمييز الممارس ضدها في القوانين الممارسة | الهيئة اللبنانية لمناهضة العنف ضد المرأة لجنة حقوق المرأة اللبنانية | 31 |
| رئيسة اللجنة | ليلى مطر | التمييز الممارس ضدها في القوانين الممارسة | لجنة حقوق المرأة اللبنانية | 32 |
| المنسقة العامة | عزة مروة | القضاء على التمييز ضد المرأة في القوانين | اللقاء الوطني للقضاء على التمييز ضد المرأة | 33 |
| رئيس الجمعية | توفيق عصيران | تنمية قدرات المرأة الريفية وتوعيتها باتجاه الاهتمام بصحتها الانجابية | تنظيم الاسرة في لبنان | 34 |
| المديرة التنفيذية | نجلا بيزري | تطوير قدرات المرأة الريفية | تنظيم الاسرة في لبنان | 35 |
| المديرة التنفيذية | نجلا بيزري | وقاية النساء من سرطان الرحم | تنظيم الاسرة في لبنان | 36 |
| رئيسة الاتحاد | وفاء عابد | التسرب المدرسي | الاتحاد النسائي التقدمي | 37 |
| نائبة الرئيسة | هدى عرسا | توسيع على الصفات المنزلي والانشاء، خططها من | جمعية الانساب الجليليات | 38 |
| رئيسة الاستاذة | الرايا مكارم | مجلس بحثية حشرية | جمعية ابحاث | 39 |

| الصفة الوظيفية | اسم مستوفى البيانات | اسم المشروع | الوزارات/ الجمعيات النسائية |
|--|---------------------|---|--|
| منسقة برامج | غيدا عيادي | دعم حقوق المرأة والطفل من خلال المعلوماتية | منظمة كفي عطف واستغلال |
| منسقة برامج | غيدا عيادي | " نشر العنبريل " | منظمة كفي عطف واستغلال |
| منسق برامج | بيار ونا | تعزيز دور وتحسين ظروف عمل العاملات في القطاع الصحي في لبنان | مؤسسة عامل |
| رئيسة الاتحاد | وفاء عابد | مشروع التمكين الاقتصادي والإعلامي للمرأة الريفية | الاتحاد النسائي التقدمي |
| رئيسة الاتحاد | وفاء عابد | مشروع التمكين السياسي للشباب والمرأة | الاتحاد النسائي التقدمي |
| مديرة مركز تدريب المرصنة المساعدة | اسمي يموت | تدريب المرصنة المساعدة | جمعية العناية بالطفل والام |
| عضو المجلس الاداري والمكتب التنفيذي | نجاة الرشيدى | الخياطة الحرفية | جمعية العناية بالطفل والام |
| مديرة مركز التدريب العاملة مع الطفل | سمر كريدية | التدريب العاملة مع الطفل | جمعية العناية بالطفل والام |
| عضو في تنظيم المشروع | فاذا ايوب | تنمية المرأة الريفية | الجمعية الاجتماعية |
| امينة اللجنة الاجتماعية ومنسقة البرامج | فاطمة القصاص | تعليم المرأة اللغة الانكليزية | جمعية المساهمة والمطاء |
| رئيسة الجمعية | نهى مهنا | درب الحرير | الجمعية النسائية الفرزل- درب الحرير |
| رئيسة الجمعية | لوريت جرجس | تصنيع المواد الغذائية من قواكه وخضار | الجمعية التعاونية الانتاجية للمرأة الريفية |
| رئيس الجمعية | علي كنعان | تصنيع المواد الغذائية والحرفية | تعاونية الحلاق للتصنيع الزراعي والمواد |

| | | | |
|----|---|-------------------------------------|--|
| | | | الغذائية والحرفية |
| | | ارض الطفولة | |
| 53 | مشروع التوعية لأمهات اطفال الروضات | شادية الحجلي | مديرة المشروع |
| 54 | الاشتغال اليدوية والحرفية التعاونية الزراعية التصنيعية والحرفية لسيدات حاصبيا | سميحة شروف امل خير الدين | رئيسة الجمعية رئيسة الجمعية |
| 55 | النساء السجينات في سجن بربز تدريب مهني للشباب للتعمير الالندية النهارية لكبار وكبيرات السن | رندة رحال رندة رحال ضياء صالح | مسؤولة عن التدريب مسؤولة عن التدريب رئيس مصلحة الشؤون الاسرية بالانابة |
| 56 | الجمعية الثقافية الاجتماعية ورواد الجمعية التعاونية الزراعية التصنيعية والحرفية لسيدات حاصبيا | رويدا صليبا | مسؤولة المركز |
| 57 | الجمعية التعاونية الزراعية التصنيعية والحرفية لسيدات حاصبيا | صباح ابو عباس | رئيسة الجمعية |
| 58 | الجمعية التعاونية الزراعية التصنيعية والحرفية لسيدات حاصبيا | فايز ابو عباس | مسؤول عن الجمعية في منطقة الخيام |
| 59 | جمعية خدمات المرأة | مي اسعد | مسؤولة عن قسم التنمية الاجتماعية والاقتصادية |
| 60 | جمعية سيدات الخيام | الاخت اني قهوجي | مساعدة اجتماعية |
| 61 | جمعية نور للارعاية الصحية والاجتماعية | ليبو فارة | نايبة الرئيسة |
| 62 | رابطة كاريقتاس لبنان | نكول سنبور | مساعدة صحية اجتماعية |
| 63 | راهبات الراعي الصالح- عين سعادة | زينة مزهر | مديرة المشروع |
| 64 | الجمعية التعاونية التصنيعية | | |
| 65 | مركز دونيسكو للشبيبة- زغرنا | | |
| 66 | الهيئة الوطنية لشؤون المرأة اللبنانية | | |
| 67 | جمعية عمل تنموي بلا حدود- بنبع | صليحة الوناس | مديرة الجمعية |