



منظمة المرأة العربية
Arab Women Organization

واقع الأنشطة الاتصالية الموجهة للمرأة فى دولة فلسطين

د. / جمال عبد ربه الزعانين
عميد التخطيط والتطوير - جامعة الأقصى
غزة - فلسطين

1. مقدمة

تعتبر قضية المرأة والاتصال من أكثر القضايا التي تناولتها الدراسات بالتمحيص والمناقشات المستفيضة ، وخاصة تلك المتعلقة بصورة المرأة في وسائل الإعلام المختلفة ، وغالباً ما يدول الجدل وتبادل الاتهامات حول المسؤولية في النمط الواضح للمرأة وصورتها وحياتها واهتماماتها ورسائلها في وسائل الاتصال المختلفة والمرئية منها على وجه التحديد ، ومع أن العديد من الجهود التي بذلت ولا زالت تبذل حول الآن ، إلا أن مجال المرأة والاتصال مازال بحاجة لكثير من الجهود لدراسته جيداً ، وسنعرض فيما يلي بعض الجهود التي بذلت محلياً في هذا المجال :-

1.1. تطور الحركة النضالية النسوية وعلاقتها بالإعلام في فلسطين:

لعبت المرأة الفلسطينية دوراً نضالياً هاماً في التاريخ الفلسطيني، حيث كانت ولا زالت جزءاً لا يتجزأ من المقاومة الشعبية الفلسطينية التي لعبت دوراً هاماً في العشرينات لمناهضة الانتداب البريطاني.

وكان القطاع النسوي ضمن الأطر المشاركة ولعل أبرز النشاطات النسوية كان تشكيل أول اتحاد نسائي فلسطيني عام 1921 ومن مؤسسته زليخة الشهابي وكاميليا السكاكين. وكان أيضاً في تلك الفترة انعقاد المؤتمر النسوي الأول في القدس في 1929/10/26 وبمشاركة 300 امرأة حيث اعتبر هذا المؤتمر "الخطوة الأولى لتأطير الحركة النسوية" وكان هدف المؤتمر هو تنظيم الحركة النسوية وتوسيع المشاركة النضالية لها بالإضافة لمسؤولياتها الاجتماعية كمساعدة أسر الشهداء والجرحى والمعتقلين. لم يقتصر دور المرأة في تلك الفترة على العمل السياسي فحسب بل خاضت المرأة الفلسطينية دوراً نضالياً على الصعيد الاجتماعي لإحقاق حقوقها الاجتماعية المسلوقة إلا أن هذا الدور لم يبرز حيث غلب الجانب السياسي على الاجتماعي نتيجة الظروف السياسية القائمة.

وامتد هذا الدور السياسي والاجتماعي من منتصف الثلاثينات إلى منتصف الأربعينات والتي اتسمت "باندماج الحركة النسائية في الحركة الوطنية الثورية المسلحة ونقل القضية إلى المستويين العربي والدولي.

فعلى الصعيد السياسي نشطت في تلك الفترة الجمعيات النسوية في مجال جمع التبرعات لأسر الشهداء وشراء السلاح والذخيرة وحياسة ملابس الثوار وكانت النساء تعقد الاجتماعات سراً في البيوت وفي المجال العسكري كانت النساء تنقل الأسلحة إلى الثوار عبر الجبال وتنقل المؤن والثياب على ظهور البعير، ومن مناضلات تلك المرحلة "الشهيدة فاطمة غزال، طرب عبد الهادي، ميمنة عز الدين القسام، بهية ناصر وعقيلة البديري.

أما إعلامياً، فقد أخذ العمل الإعلامي شكلاً غير مباشر إذ تمثل في عرض القضية الفلسطينية في المحافل الدولية والعربية، فعلى الصعيد العربي تم تفويض السيدة هدى شعراوي لطرح القضية الفلسطينية على مائدة البحث في المؤتمرات العربية.

أما على الصعيد الدولي فقد أرسلت لجنة السيدات العربية في القدس كتاباً إلى مؤتمر السلم العالمي في بروكسيل طالبين فيه بوقف الهجرة اليهودية وإقامة حكومة وطنية في فلسطين، وقد برز في تلك المرحلة إعلاميات منهن سائدة نصار وكان لإنشاء إذاعة "هنا القدس" في عام 1936 دوراً هاماً في دعم ثورة عام 1936، وقد عمل في هذه الإذاعة عدد من النساء الفلسطينيات مثل فاطمة البديري وغيرها، وفي أوائل الأربعينات أنشئت إذاعة "الشرق الأدنى" في مدينة جنين ثم انتقلت إلى مدينة يافا وقد عمل في هذه الإذاعة أيضاً عدد من الإعلاميات اللواتي انتقلن للعمل في إذاعات عربية في دول مجاورة بعد النكبة عام 1948.

على الصعيد الإعلامي شاركت المرأة الفلسطينية في عدة مؤتمرات دولية مثل المؤتمر العالمي لبحث القضايا الاجتماعية الذي عقد في اليونان عام 1959 وكانت السيدة عصام عبد الهادي ممثلة عن دور الأردن، كما شاركت الحركة النسائية في مؤتمر المرأة الأفريقي - الآسيوي في القاهرة عام 1961 والمؤتمر النسائي العربي السادس الذي عقد في القاهرة عام 1966

1.2. معطيات حول دور المرأة الإعلامي بعد عام 1987:

خلال الانتفاضة الفلسطينية الأولى "1987-1993" وصل عدد كبير من الإعلاميين الأجانب إلى الأراضي الفلسطينية المحتلة، وكان لابد للإعلاميين الفلسطينيين مساعدتهم، خاصة في ظل الأوضاع الأمنية المتردية وبعد أن قامت الوحدات الإسرائيلية الخاصة بالتنكر على هيئة صحافيين، هذه الحاجة لم تقتصر على الإعلاميين بل شاركت بعض النساء في هذا العمل وخاصة طالبات الجامعات اللواتي تحدثن لغات أجنبية، واللواتي اتخذن العمل الإعلامي مهنة لهن في وقت لاحق، كما برزت في تلك الفترة إعلاميات فلسطينيات في مجال المراسلة والتصوير الصحفي والتلفزيوني، على سبيل المثال رولا أمين التي بدأت عملها كمصورة تلفزيونية لشبكة CNN في الضفة الغربية.

كما برزت أيضاً المصورة الصحافية رولا الحلواني التي تعمل في وكالة رويتر، وبرزت المصورة والمخرجة بثينة خوري والمصورة التلفزيونية سهير إسماعيل وغيرهن الكثيرات من الإعلاميات الفلسطينيات

لعل أبرز الأدوار الإعلامية التي تبوأتها المرأة الفلسطينية، دور الناطقة بلسان الوفد الفلسطيني إلى مفاوضات السلام مع إسرائيل، والذي قامت به الدكتورة حنان عشاروي وأبدعت في أدائه، والذي توقف بعد أن ألغى دور الوفد المفاوضات نتيجة لوجود قناة تفاوضية سرية تمخض عنها اتفاق أوسلو.

وبعد أن وقعت منظمة التحرير الفلسطينية والحكومة الإسرائيلية اتفاق أوسلو عام 1993 تم إنشاء السلطة الوطنية الفلسطينية وإعادة أجزاء من الأراضي الفلسطينية المحتلة بعد انسحاب الجيش الإسرائيلي منها.

لقد ساهم قيام السلطة الوطنية الفلسطينية على تعزيز دور المرأة الفلسطينية الأمر الذي تمثل بتبوء المرأة الفلسطينية بعض المناصب الوزارية والإدارية في مؤسسات السلطة الوطنية الفلسطينية، الأمر الذي جاء مكملاً، كانت قد بدأت به المنظمات الغير حكومية زمن الاحتلال، والتي دأبت على توظيف النساء فيه بشكل ملحوظ.

وعلى الصعيد الإعلامي جاء تشكيل وزارة الإعلام الفلسطينية كوزارة لرعاية ومتابعة الشؤون الإعلامية ليساهم إيجابياً في العمل الإعلامي الفلسطيني الذي كان يعاني طوال سنوات الاحتلال، حيث منحت وزارة الإعلام عدة تراخيص لصحف ومجلات نسائية منها "صوت النساء" ومجلة ينابيع الصادرة عن جمعية المرأة العاملة.

وبصدور صحيفتي الأيام والحياة والقدس ازدادت الفرص للأقلام النسائية والإعلاميات الفلسطينيات للكتابة وفتح المجال للمراسلات، والمصورات الصحافيات للعمل في صحف يومية تصدر محلياً.

كما كان لإنشاء هيئة الإذاعة والتلفزيون الفلسطينية (صوت فلسطين وتلفزيون فلسطين) وترخيص عدد كبير من محطات التلفزة والإذاعة المحلية الخاصة دوراً كبيراً في بروز عدد من الإعلاميات الفلسطينيات كمذيعات ومراسلات ومصورات وإداريات في مواقع صنع القرار.

ومع انتشار المحطات الفضائية العربية، واهتمامها في الشأن الفلسطيني أتيحت الفرصة لعدد من الإعلاميات الفلسطينيات في العمل مع هذه الفضائيات العربية كمراسلات من فلسطين، برزن بشكل جلي وواضح خلال انتفاضة الأقصى الحالية، ولعل أكبر شاهد على ذلك حصول عدد من الإعلاميات الفلسطينيات العاملات مع الفضائيات العربية على جوائز الصحافة العربية 2001 ضمن أصل 22 شخصية أو مؤسسة صحافية منحت جوائز لعشر نساء خمسة منهن لإعلاميات فلسطينيات.

وتشكل الفلسطينيات العاملات في الحقل الإعلامي نسبة 20% من مجموع الإعلاميين الفلسطينيين وهي نسبة ضئيلة مقارنة بعدد النساء المتخرجات من الجامعات الفلسطينية في المجال الإعلامي حيث يبين الجدول التالي أن هناك 313 خريجة من الجامعات الفلسطينية في تخصصات إعلامية مختلفة.

جدول (1.1) : أعداد الخريجات من الجامعات الفلسطينية في مجال الإعلام:

القسم	النجاح الوطنية نابلس	بيرزيت	بيت لحم	الإسلامية غزة	المجموع
الخريجات في قسم الصحافة	68	35		70	173
الخريجات في قسم الإذاعة		37			37
الخريجات بدبلوم صحافة		24			24
الخريجات بدبلوم إذاعة		18			18
الإعلام كتخصص فرعي			61		61
المجموع	68	114	61	70	313

**المصدر : بيناز السميدي ، دراسة حول واقع المرأة في العمل التلفزيوني والإذاعي، 2002

1.3. أهمية الإعلام المرئي والمسموع في دعم قضايا المرأة الفلسطينية:

لم تغفل محطات الإذاعة والتلفزة الخاصة والرسمية قضايا المرأة وحقوقها، حيث تناقش قضايا كانت من المحرمات سابقاً كالعنف العائلي ضد المرأة وحقوق الطفل، والتي أصبحت على أجنحة وسائل الإعلام، وأصبح الجمهور مشاركاً وليس متلقياً فقط، ولكن بالرغم من ذلك فإنها لم تهتم بتخصيص مساحات ثابتة لمعالجة قضايا المرأة الفلسطينية، ولم تعمل على تغيير نمطية الصورة المتكاملة من خلال التوغل في كثير من القضايا التي تمس احتياجات النساء وتؤثر على حياتهن اليومية وطبيعة الأدوار التي يمكن القيام بها، كالمشكلات التي يتعرض لها في مجال العمل أو مجال التشريعات القائمة، ومما لا شك فيه أن الدور الذي تقوم به وسائل الإعلام وخاصة المرئية والمسموعة في صورة المرأة يرتبط ارتباطاً وثيقاً بالدور الذي تمارسه في المجتمع، سواء كان هذا الدور سلبياً يساعد على تكريس العادات والمفاهيم التقليدية، أو إيجابياً من حيث مساهمته في هذه العادات والتقاليد وتحفيز الأفراد لامتلاك وعي مغاير ومستنير حول قضايا المرأة.

1.4. صورة المرأة في وسائل الإعلام:

- تناول قضايا المرأة في الصحف الفلسطينية الرسمية وغير المتخصصة تناول ضعيف ويرجع هذا إلى انعدام المساحة الثابتة والمستمرة والمتخصصة لقضايا المرأة .
- تتركز المضامين الإعلامية الموجهة للمرأة حول الدور التقليدي للمرأة مثل أمور الطهي والمطبخ الأطفال والأزياء والتجميل وصيحات الموضة، في الوقت الذي يتم فيه إقصاء الأدوار الأخرى للمرأة باعتبارها كائناً منتجاً في المجتمع.
- هناك استثناءات موسمية ارتبطت بتوجهات وجهود بعض المؤسسات النسوية استطاعت طرح القضايا التي تمس النساء مثل إبراز المشكلات التي تعاني منها المرأة في مجالات العمل والصحة والزواج وقضايا التشريعات القائمة.
- تركيز معظم وسائل الإعلام على فئات محددة من النساء وتهميش وتجنب فئات أخرى كالمرأة الريفية والمرأة في المخيمات والقرى البدوية، وأن حدث وتم تناول قضايا هؤلاء النساء فإنها تتم بشكل خاطف وسريع وموسمي يفتقر إلى العمل الواضح الغير مبني على معطيات الواقع والمستمر من احتياجاتهن الحقيقية.
- هناك اهتمام لبعض المهن النسائية على حساب مهن أخرى ودائماً ما نجد أن جل الاهتمام الإعلامي منصب على النساء اللواتي يعملن في وظائف ومهن نخوية، إضافة إلى سعي المرأة من منطلق علاقتها بالحزب.

- تركز وسائل الإعلام على المرأة في مرحلة الشباب والنضج والخصوبة، فيما يتم أقصاء مرحلتَي الكهولة والشيخوخة، أما الفتيات الصغيرات فإنهن لا يشغلن أي اهتمام لدى وسائل الإعلام.
- تستغل وسائل الإعلام المرأة كأداة إعلانية أو كمستهلك أساس وغالباً ما يتم استخدامها في الجانبين ملاماً، حيث تستخدم في القيم المظهيرية والشكلية والاستهلاكية في مقابل إغفال القيم الإنتاجية وفي المشاركة السياسية والإبداع والفكر.
- تتحاشي وسائل الإعلام الاقتراب من بعض القضايا النسائية الخلافية مثل قانون الأحوال الشخصية والأسباب الاجتماعية لبعض الجرائم النسائية، واستئمال المرأة ببعض المهن كأن تكون رئيسة تحرير لصحيفة يومية، أو رئيسة جامعة.
- نتائج لاستطلاع رأي أجرته اليونسيف حول كيفية تغطية وسائل الإعلام لقضايا المرأة تبين التالي:

الاستطلاع شمل 28 مختصاً في الإعلام وكان:

- 71.4% اعتبر أن التغطية سيئة.
 - 3.6% أنها جيدة.
 - 25% اعتبر التغطية متوسطة.
 - ويرجع ذلك بعدة أسباب منها :-
 - أن الإعلام الفلسطيني ما زال يتجنب التطرق إلى مواضيع مثيرة للجدل والتي من الممكن أن تزعزع أمان المجتمع.
 - أن الإعلاميين الفلسطينيين غير مدربين ويخشون المغامرة ويستصعبون الوصول إلى المعلومات لأن الأسرة الفلسطينية تتكتم على الانتهاكات عموماً وعلى الانتهاكات ضد المرأة خصوصاً..
 - الرؤساء في العمل لا يشجعون على التطرق للقضايا الحساسة حرصاً على مبيعاتهم أو إقبال الجمهور على متابعة وسائلهم الإعلامية.
 - الموسمية التي تغطي قضايا المرأة والاعتماد على تمويل المؤسسات التسوية برامج إذاعية وتلفزيونية ونشرات وملاحق خاصة.
- في ضوء ما تقدم تأتي هذه الدراسة المسحية الأولى في فلسطين - في حدود علم الباحث - التي تبذلها منظمة المرأة العربية لإجراء الدراسات المسحية في الوطن العربي ، وهذا الجهد لاشك أنه يوحد الأمة العربية ، ويعكس تبادل الخبرات في هذا المجال وغيره من مجالات المسح الأخرى.**
- وفي إطار هذه الدراسة فقد قام الباحث بإرفاقه طاقم من الباحثين الميدانيين موزعين على كافة أراضي السلطة الوطنية الفلسطينية بإجراء مسح دقيق لجميع الأنشطة الاتصالية التي نفذت في فلسطين في الفترة من (يناير 2003 وحتى نهاية ديسمبر 2004م) بحيث شمل المسح جميع المؤسسات الناشطة في مجال المرأة سواء كانت دولية أو حكومية أو أهلية أو خاصة ، وشملت الدراسة على محاور متنوعة ومتعددة كالاستراتيجيات الإعلامية في الدولة ، والممارسات الإعلامية والبرامج الإذاعية والتلفزيونية ، والبحوث العلمية في مجال المرأة والمشروعات والبرامج الإعلامية ، واللجان والملصقات الإعلامية والدورات التدريبية في مجال الإعلام الخاصة بالمرأة والتقارير السنوية حول المرأة في الإعلام ووحدات الرصد الإعلامي وغيرها من الأنشطة الإعلامية والاتصالية في هذا الجانب.

وفي ضوء ذلك سيتم تناول هذا الدراسة وفق المحاور التالية :

- منهجية الدراسة.
- أهم معوقات إجراء المسح الميداني .
- تحليل استمارات المسح.
- نتائج المسح.
- وفي ختام الدراسة سنورد بعض التوصيات في ضوء نتائج المسح .

2. منهجية إجراء المسح :

بدأت الإجراءات العملية والفعالية في إجراء المسح في نهاية شهر ديسمبر 2004م ، حيث تمثلت الخطوة الأولى في تحديد المؤسسات الإعلامية النسوية المنتشرة في الأراضي الفلسطينية (الضفة الغربية وقطاع غزة) بما فيها الحكومية والأهلية والدولية والخاصة ن وتمت الاستعانة بالأرشيف الموجود لدى وزارة شئون المرأة الفلسطينية وبلغ مجموع هذه المؤسسات (140) موزعة جغرافياً على (الضفة وقطاع غزة) كما في جدول (2.1)

جدول (2.1):

توزيع المؤسسات الاتصالية في مجال المرأة في فلسطين

المجموع	خاصة	دولية	أهلية	حكومية	المنطقة
58	3	1	45	9	قطاع غزة
82	-	-	80	2	الضفة الغربية
140	3	1	125	11	المجموع

في ضوء الإحصاءات المبينة في جدول (2.1) تم توزيع الباحثين الميدانيين بعد عقد لقاءات وتنظيم ورش عمل معهم لتوضيح كيفية إجراء المقابلات مع ممثلي هذه المؤسسات ، فضلاً عن شرح كل بند من بنود الاستمارة. وفي نهاية المشروع تم تجميع الاستمارات وتحليلها ، ويمكن عرض المؤسسات والمشروعات التي تم مسحها في كل من الضفة الغربية وقطاع غزة كما في الجدول التالي:

جدول (2.2):

المؤسسات والمشروعات التي تم مسحها

عدد المشروعات	المؤسسات	المنطقة
87	55	قطاع غزة
123	67	الضفة الغربية
201	122	المجموع

يتضح من الجدول السابق ما يلي :

- عدد المؤسسات العاملة في مجال الاتصال الخاص بقطاع المرأة بلغ (55) مؤسسة (حكومية - أهلية - دولية) ، وبلغ عدد المشروعات التي أنجزتها هذه المؤسسات مجتمعة هو (78) مشروعاً اتصالياً في مجال المرأة وهذا يعني أن بعض هذه المؤسسات قد أنجزت أكثر من مشروع في الفترة من يناير 2003 وحتى نهاية ديسمبر 2004م
- عدد المؤسسات العاملة في مجال الاتصال في الضفة الفلسطينية في قطاع المرأة بلغ (67) مؤسسة أنجزت (123) مشروعاً اتصالياً في مجال المرأة في فترة المسح (يناير 2003 حتى نهاية ديسمبر 2004م).
- مجموع المؤسسات الكلية الناشطة في مجال الاتصال بقطاع المرأة في جميع أراضي السلطة الوطنية الفلسطينية بلغ (122) مؤسسة أنجزت (201) مشروعاً اتصالياً يهتم قطاع المرأة في فترة المسح المذكورة سابقاً ، وهذا يشير إلى أن العديد من المؤسسات أنجزت أكثر من مشروع اتصالي يهتم المرأة في فترة المسح .
- عند مقارنة عدد المؤسسات التي جرى عليها المسح والمبينة في جدول (2.2) وعددها (122) مؤسسة ، مع عددها الوارد في جدول (1) بخصوص مسح جميع المؤسسات ذات النشاط الاتصالي في مجال المرأة في فلسطين وهي (140) مؤسسة ، نجد أن هناك (18) مؤسسة تم استبعادها من الدراسة المسحية ، ويعود ذلك إلى أن هذه المؤسسات أنجزت مشروعات اتصالية قديمة قبل الفترة الخاضعة للدراسة المسحية ، أي قبل تاريخ يناير 2003م.

ومن الجدير بالذكر أن جميع المؤسسات التي تم إجراء الدراسة عليها تم تعبئة استمارات المسح عن طريق المقابلة المباشرة مع مدراء هذه المؤسسات أو القائمين عليها بشكل مباشر ، وتم ذلك من خلال التنسيق المسبق مع المسؤولين ، وتحديد موعد لإجراء المقابلة بحيث يأخذ الباحث الميداني الوقت الكافي لتعبئة بنود الاستمارة بدقة متناهية وتسجيل كافة البيانات المطلوبة.

3. أهم معوقات إجراء المسح الميداني :

يعيش الفلسطينيون ظروفاً أمنية معقدة للغاية منذ سبتمبر 2000م وحتى يومنا هذا ، حيث أن الانتفاضة الحالية فرضت مناخاً مليء بالتعقيدات والمخاطر الأمنية التي تفرضها قوات الاحتلال الإسرائيلية على الأرض ، ويتمثل ذلك في كثرة الحواجز العسكرية التي تفصل القرى والمدن والمخيمات عن بعضها البعض ، حيث يوجد في قطاع غزة حاجزين رئيسيين يستخدمهما الجيش الإسرائيلي لتقسيم القطاع إلى ثلاثة مناطق هي : شمال قطاع غزة ، وسط قطاع غزة ، جنوب قطاع غزة ، وهذا التقسيم يجعل إمكانية التنقل بين هذه المناطق مستحيلاً ، وإذا تيسر فيكون محفوفاً بالمخاطر.

أما في الضفة الفلسطينية فهناك أكثر من (20) حاجزاً عسكرياً احتلالياً يحول دون التواصل الجغرافي بين مدن الضفة الكبرى (رام الله - نابلس - الخليل - طولكرم - قلقيلية - أريحا - جنين) كذلك تفصل بين هذه المدن وبين القرى والمخيمات المحيطة بها.

أما التواصل بين شطري الوطن الفلسطيني قطاع غزة والضفة الغربية فهو مستحيل منذ سبتمبر 2000 وحتى اليوم ، وإذا أرد المواطنون في غزة الذهاب إلى الضفة الغربية يتم ذلك من خلال السفر إلى مصر ثم الأردن ثم إلى الضفة الغربية ، والعكس صحح بالنسبة لسكان الضفة الغربية.

أمام هذا الواقع وإجهت الدراسة المسححة صعوبات معقدة للغاية تمثلت فيما يلي

- صعوبة التنقل بين محافظات غزة ، ومحافظات الضفة الغربية.
- صعوبة وصول الباحثين الميدانيين إلى المؤسسات والدوائر المتهمه بشئون المرأة في القرى والمدن والمخيمات.
- اختلال التوقيت والمواعيد المحددة لإجراء المقابلة وتطبيق المسح بسبب طول ساعات الانتظار على الحواجز العسكرية.
- استحالة تمكن مساعد باحث أو اثنين أو ثلاثة القيام بهذا المسح في كافة مناطق الضفة الفلسطينية وقطاع غزة.
- تخوف العديد من المؤسسات من الإداء بالمعلومات على الرغم من وجود كتاب موجهة لهم من منظمة المرأة العربية ، وذلك بسبب قرار السلطة الوطنية الفلسطينية الأخير والمتمثل في إغلاق المؤسسات الوهمية التي لا تعمل فعلياً على أرض الواقع وسحب تراخيصها.

كيفية مواجهة هذه التحديات :

- شكلت التحديات المشار إليها سابقاً تخوفاً كبيراً على سير الدراسة المسححة ، وأصبح مصيرها في خطر حقيقي يكمن في صعوبة تنفيذها على أرض الواقع ، وللتغلب على هذه الصعوبات ومواجهة هذه التحديات قام الباحث بالإجراءات التالية :
- تقسيم جميع الأراضي الفلسطينية إلى منطقتين أساسيتين هما :
 - المنطقة الأولى : تضم جميع مدن وقرى ومخيمات الضفة الغربية.
 - المنطقة الثانية : تضم جميع مدن وقرى ومخيمات قطاع غزة .
 - تعيين الباحثين الميدانيين المساعدين :

- **منطقة قطاع غزة:** تم تعيين باحثين مساعدين بحيث يغطي الأول مؤسسات شمال غزة ، بينما الثاني جنوب قطاع غزة ، وذلك للتغلب على الحاجز العسكري الاحتلالي الرئيسي الذي يفضل شمال القطاع عن جنوبه.

- **منطقة الضفة الغربية :** تم تعيين ثلاثة باحثين في مناطق مختلفة هي (شمال الضفة - جنوب الضفة - وسط الضفة) بحيث يغطي كل باحث جميع المدن والقرى والمخيمات التي تقع ضمن نفوذ منطقتيه.

- عقد ورش عمل لشرح بنود وفقرات استثمارية المسح لجميع الباحثين ، ففي غزة تم الالتقاء بهما مباشرة ، أما بالنسبة للباحثين الثلاثة في الضفة الغربية فتم إرسال الاستثمارية لهم بالفاكس ، وشرح بنودها عبر التليفون مع التأكيد على ضرورة تعبئتها عن طريق المقابلة المباشرة مع مسئولو المؤسسات.
- متابعة عمل الباحثين الخمسة أسبوعياً في يوم الخميس للإطلاع على حصاد الأسبوع ، والإجابة على أسئلتهم واستفساراتهم ، وذلك بالمقابلة المباشرة في غزة ، وعبر التليفون بالنسبة للمساعدین العاملين في الضفة الغربية.
- وقد استمر العمل بهذه الصورة طيلة فترة المسح التي امتدت من نهاية شهر ديسمبر 2004 وحتى يوم 2005/3/20م

4. تحليل الاستثمارية :

سيتم في هذا الجزء تناول كل بند من بنود الاستثمارية الأساسية وتحليلها ، وتوضيح أهم نتائج المسح الخاصة بكل منها ، ومن الجدير بالذكر أن الاستثمارية مكونة من ثمانية بنود أساسية يشتمل كل منها على العديد من الفقرات الفرعية ، وهذه البنود كما يلي :

4.1. بيانات عامة:

تدور حول النشاط أو البرنامج أو المشروع ، وقد جاءت البيانات في الاستثمارات التي تم تعبئتها من المشروعات عامة تصف اسم النشاط واسم الجهة الذي نفذته ، وتاريخ بدايته وهي فقرات لا تحتاج إلى تحليل.

أما الفقرات التي تحتاج إلى تحليل في هذا البند فهي :

4.1.1. دورية (تكرارية) النشاط الاتصالي :-

تشير الإحصاءات المتعلقة بهذه الفقرة من فقرات الاستبانة أن الأنشطة نفذت على شكل ندوات ومستمر ، وبرامج إذاعية ودورات تدريبية وورش عمل وغيرها ، ويمكن توضيح ذلك من خلال الجدول التالي :

جدول (4.1):

دورية النشاط الاتصالي في جميع المشروعات

النسب المئوية	عدد المشروعات	دورية النشاط
10.9	22	مرة كل أسبوع
25.4	51	دوري شهرياً
6.0	12	مستمر على شكل لقاء يومياً
17.4	35	متكرر
7.5	15	على لقاءات
1.0	2	كل ست شهور
12.9	26	دورات وندوات
0.5	1	انتهى المشروع
1.0	2	زيارات دورية

0.5	1	سنة قابلة للتجديد
0.5	1	عقود متفرقة
0.5	1	كلما تصدر معلومات جديدة
1.0	2	كل شهرين
1.0	2	كل ثلاثة شهور
12.9	26	مرة واحدة كل شهر
1.0	2	مرة كل اسبوعين
100.0	201	Total

يتضح من الجدول السابق بما يلي :

- أن المشروعات التي نفذت مرة كل أسبوع بلغ عددها (22) من المشروعات وتشكل نسبة (10.9%) من الأنشطة الاتصالية لجميع المشروعات.
- أن المشروعات التي نفذت بشكل دوري شهرياً بلغ عددها (51) من المشروعات وتشكل نسبة (25.4%) من الأنشطة الاتصالية لجميع المشروعات.
- أن المشروعات التي نفذت بشكل مستمر على شكل لقاء يومياً بلغ عددها (12) من المشروعات وتشكل نسبة (6.0%) من الأنشطة الاتصالية لجميع المشروعات .
- أن المشروعات التي نفذت بشكل متكرر بلغ عددها (35) من المشروعات وتشكل نسبة (17.4%) من الأنشطة الاتصالية لجميع المشروعات .
- أن المشروعات التي نفذت على شكل لقاءات بلغ عددها (15) من المشروعات وتشكل نسبة (7.5%) من الأنشطة الاتصالية لجميع المشروعات.
- أن المشروعات التي نفذت كل ست شهور بلغ عددها (2) من المشروعات وتشكل نسبة (1.0%) من الأنشطة الاتصالية لجميع المشروعات.
- أن المشروعات التي على شكل دورات وندوات بلغ عددها (26) من المشروعات وتشكل نسبة (12.9%) من الأنشطة الاتصالية لجميع المشروعات
- أن المشروعات التي نفذت وانتهى المشروع بلغ عددها (1) من المشروعات وتشكل نسبة (0.5%) من الأنشطة الاتصالية لجميع المشروعات
- أن المشروعات التي نفذت على شكل زيارات دورية بلغ عددها (2) من المشروعات وتشكل نسبة (1.0%) من الأنشطة الاتصالية لجميع المشروعات
- أن المشروعات التي نفذت على شكل سنة قابل للتجديد بلغ عددها (1) من المشروعات وتشكل نسبة (0.5%) من الأنشطة الاتصالية لجميع المشروعات
- أن المشروعات التي نفذت على شكل عقود متفرقة بلغ عددها (1) من المشروعات وتشكل نسبة (0.5%) من الأنشطة الاتصالية لجميع المشروعات
- أن المشروعات التي نفذت كلما تصدر معلومات جديدة بلغ عددها (1) من المشروعات وتشكل نسبة (0.5%) من الأنشطة الاتصالية لجميع المشروعات
- أن المشروعات التي نفذت على شكل لقاء كل شهرين بلغ عددها (2) من المشروعات وتشكل نسبة (1.0%) من الأنشطة الاتصالية لجميع المشروعات
- أن المشروعات التي نفذت على شكل لقاء كل ثلاثة شهور بلغ عددها (2) من المشروعات وتشكل نسبة (1.0%) من الأنشطة الاتصالية لجميع المشروعات
- أن المشروعات التي نفذت على شكل لقاء مرة واحدة كل شهر بلغ عددها (26) من المشروعات وتشكل نسبة (12.9%) من الأنشطة الاتصالية لجميع المشروعات
- أن المشروعات التي نفذت على شكل لقاء كل أسبوعين مرة واحدة بلغ عددها (2) من المشروعات وتشكل نسبة (1.0%) من الأنشطة الاتصالية لجميع المشروعات

4.1.2. التغطية الجغرافية للمشروعات*:

ويتضح من المسح أن هناك مشروعات استهدفت الوطن ككل ، ومنها اقتصر على المحافظات وأخرى مخصصة للمدن ، وبعضها على القرى والمخيمات ويمكن توضيح ذلك في الجدول التالي :

جدول (4.2) :
التغطية الجغرافية للمشروعات

Cumulative Percent	Percent	Frequency	
17.9	17.9	36	كل الوطن
50.7	32.8	66	مدينة
84.6	33.8	68	محافظة
89.6	5.0	10	قرية
95.5	6.0	12	قطاع غزة
100.0	4.5	9	مخيم
	100.0	201	Total

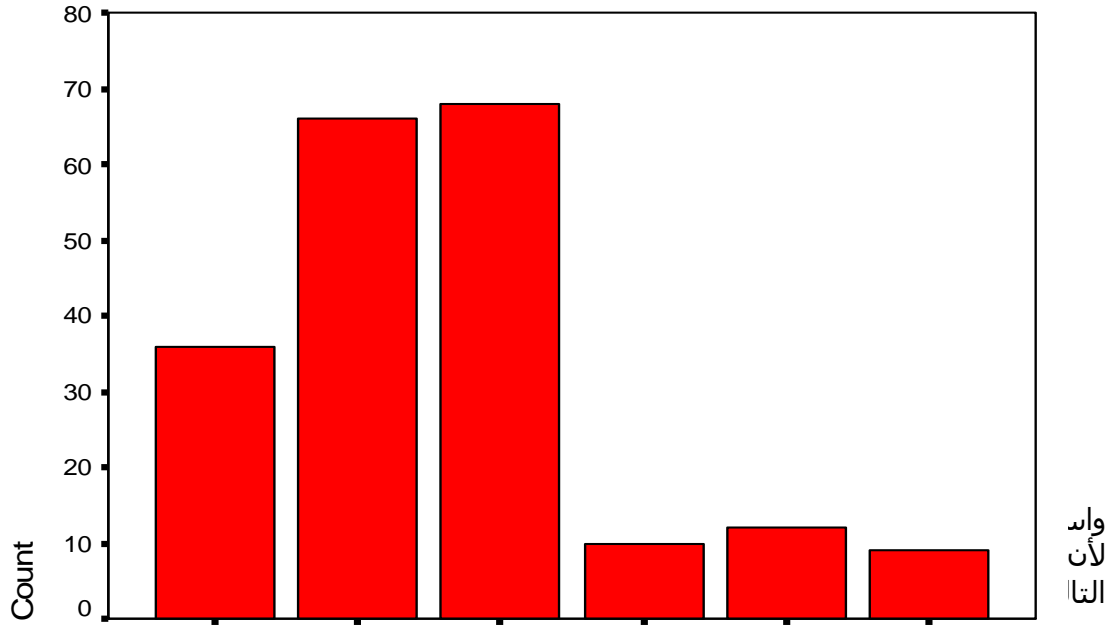
يضح من الجدول (4.2) ما يلي :

- هناك (36) مشروعاً اتصالياً تعطي كل مناطق الوطن الفلسطيني (الضفة وغزة) وتشكل 17.9% من إجمالي المشروعات الاتصالية .
- هناك مشروع واحد فقط يغطي العاصمة القدس ونسبته 0.5% من إجمالي المشروعات.
- هناك (66) مشروعاً استهدفت المرأة في المدينة ، وهي تشكل 32.8% من إجمالي المشروعات الاتصالية .
- هناك (68) مشروعاً اتصالياً استهدفت المحافظة بأكملها وتشكل 33.8% من إجمالي المشروعات.
- عشرة مشروعات استهدفت القرى وتبلغ نسبتها 5% من إجمالي المشروعات.
- هناك (12) مشروعاً استهدفت المرأة في المخيمات الفلسطينية فقط وتشكل 6% من إجمالي المشروعات.
- هناك (9) مشروعات استهدفت المخيمات ، وتبلغ نسبتها 4.5% من إجمالي المشروعات.

ويمكن تمثيل النسب السابقة بيانياً كما في الشكل التالي :

* لمزيد من الإطلاع على النتائج الخاصة بالتغطية الجغرافية لكل من الضفة وقطاع غزة انظر ملحق (1)

شكل (4.1): التمثيل البياني للتغطية الجغرافية للمشروعات الاتصالية في فلسطين



جدول ٣: المشروعات التي لها أنشطة اتصالية تغطي كل الوطن

النسبة %	التكرار	المشروعات التي لها أنشطة اتصالية تغطي كل الوطن
2.8	1	اتحاد لجان كفاح المرأة الفلسطينية
2.8	1	إذاعة الوان
2.8	1	إذاعة صوت الحرية
2.8	1	إذاعة صوت عمال فلسطين
2.8	1	الاتحاد العام للمرأة الفلسطينية, والملتقى المدني
2.8	1	الاتحاد العام للمرأة الفلسطينية بالتعاون مع وحدة شؤون المرأة
2.8	1	الهيئة العامة للاستعلامات
2.8	1	تلفزيون فلسطين ومؤسسة بيالارا
2.8	1	جمعية أطفال لاجئي العالم
8.3	3	جمعية المرأة العاملة الفلسطينية للتنمية
2.8	1	جمعية الوداد_ بغزة
5.6	2	جمعية لجان المرأة الفلسطينية
2.8	1	صوت الشباب
13.9	5	صوت فلسطين_البرنامج الثاني
2.8	1	طاقم شؤون المرأة وتلفزيون فلسطين
2.8	1	طاقم شؤون المرأة

النسبة %	التكرار	
13.9	5	قناة فلسطين الفضائية
2.8	1	مركز منهل الثقافي للمرأة والطفل
13.9	5	وحدة شؤون المرأة المجلس التشريعي
2.8	1	وحدة شؤون المرأة في المجلس التشريعي
2.8	1	وزارة الاعلام_دائرة الاعلام والمرأة والطفل
100.0	36	Total

يتضح من الجدول السابق ما يلي :

1. أن معظم هذه المشروعات نفذت من خلال الإذاعات المسموعة أو قناة فلسطين الفضائية ، وهي ذات انتشار واسع ، ويبلغ عدد هذه المؤسسات (9) مؤسسات إعلامية منها حكومية وأخرى خاصة تنشط في مجال البث الإذاعي والتلفزيوني ، وقد قامت بتنفيذ (15) مشروعاً اتصالياً تمثلت في برامج تلفزيونية وإذاعية خاصة بالمرأة .
2. هناك (12) مؤسسة على مستوى الوطن نفذت (21) مشروعاً اتصالياً غطت جميع مناطق أراضي السلطة الوطنية الفلسطينية ، وهذه المؤسسات لها فروع في مختلف المدن والمحافظات الفلسطينية في قطاع غزة والضفة الغربية.

4.2 . طبيعة النشاط :

يتناول هذا البند مجموعة من الفقرات يمكن تحليلها كما يلي :

4.2.1. نوع النشاط الاتصالي :

تشير نتائج تحليل الاستثمارات في هذا الجانب أن معظم المشروعات الاتصالية تمت في ندوات أو برامج إذاعية وتلفزيونية ، أو ورش عمل ، أو برامج توعية أو نشرات دورية أو صحف دورية ، ويمكن توضيح ذلك في الجدول التالي:

جدول (4.4) :

نوع النشاط الاتصالي لكافة المشروعات

Cumulative Percent	Valid Percent	Percent	Frequency	نوع النشاط
42.8	42.8	42.8	86	ندوة
59.7	16.9	16.9	34	برنامج إذاعي
62.7	3.0	3.0	6	صحيفة دورية
63.2	.5	.5	1	نشاط اتصالي واحد
90.5	27.4	27.4	55	ورشات عمل
99.0	8.5	8.5	17	غير ذلك
100.0	1.0	1.0	2	ندوات وورشات عمل ونشرات
	100.0	100.0	201	Total

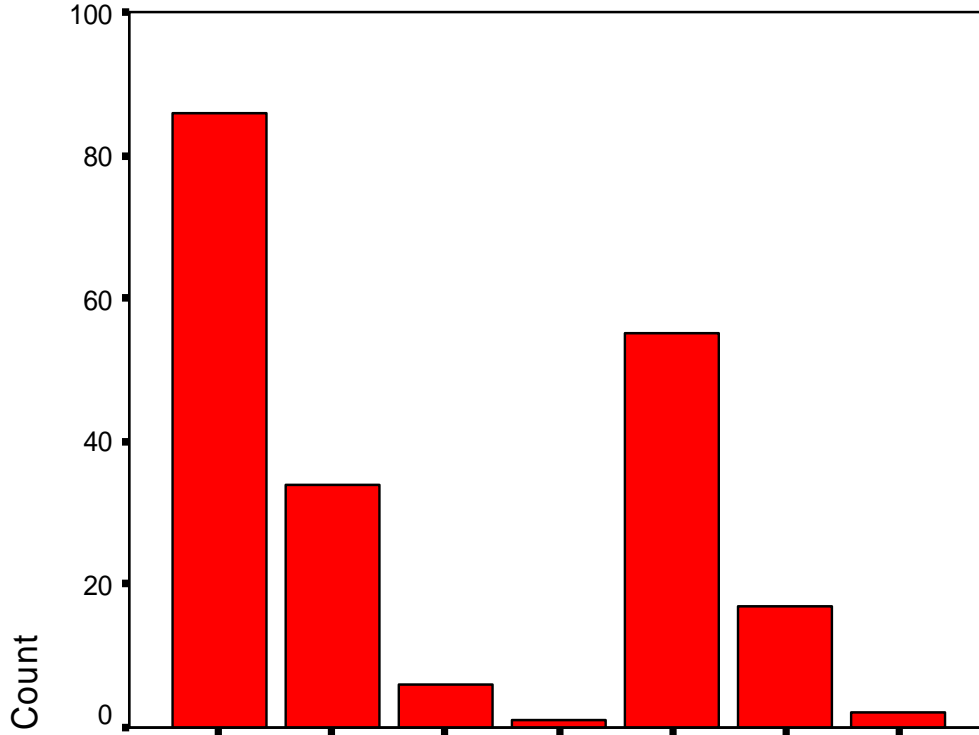
يلاحظ على الجدول السابق ما يلي :

- بلغت المشروعات التي كانت على شكل ندوات (86) ندوة وتشكل نسبة (42.8%) من المشروعات الاتصالية الإجمالية.
- المشروعات التي كانت على شكل برنامج إذاعي بلغ عددها (34) برنامجاً إذاعياً وتشكل (16.9%) من إجمالي المشروعات.
- أما المشروعات التي كانت على شكل صحيفة يومية فبلغ عددها (6) صحف وتشكل نسبة (3.0%) من إجمالي المشروعات.
- المشروعات التي كانت على شكل نشاط اتصالي واحد بلغ عددها (1) نشاطاً وتشكل نسبة (0.5%) من إجمالي المشروعات.

- المشروعات التي كانت على شكل ورشات عمل بلغ عددها (55) ورشة وتشكل (27.4%) من إجمالي المشروعات.
- هناك مشروعات خرجت عن نطاق التصنيف بلغ عددها (17) وتشكل نسبة (8.5%) من إجمالي المشروعات.
- المشروعات التي كانت على شكل ندوات وورشات عمل ونشرات بلغ عددها (2) ندوة وورشة ونشرة وتشكل (1.0%) من إجمالي المشروعات.

ويمكن تمثيل ذلك بيانياً في الشكل التالي :

**شكل (4.2) :
نوع النشاط الاتصالي لكافة المشروعات**



4.2.2. مضمون النشاط : انظر ملحق (2)

4.3. طبيعة الجهة المنفذة (الممولة):

4.3.1. الجهة المنفذة :

تشير نتائج المسح لجميع المشروعات أن بعضها تم بتمويل ذاتي من المؤسسة وأخرى بتمويل حكومي ، وأخرى بتمويل دولي ، أو خاص أو مؤسسات خيرية والجدول التالي يوضح ذلك.

جدول (4.5):

الجهة المنفذة للمشروعات

Cumulative Percent	Percent	Frequency	
16.4	16.4	33	حكومية
49.3	32.8	66	خاصة
94.0	44.8	90	أهلية
98.0	4.0	8	أخرى
99.5	1.5	3	حكومية وخاصة
100.0	.5	1	محلية
	100.0	201	Total

من الجدول السابق نتضح ما يلي :

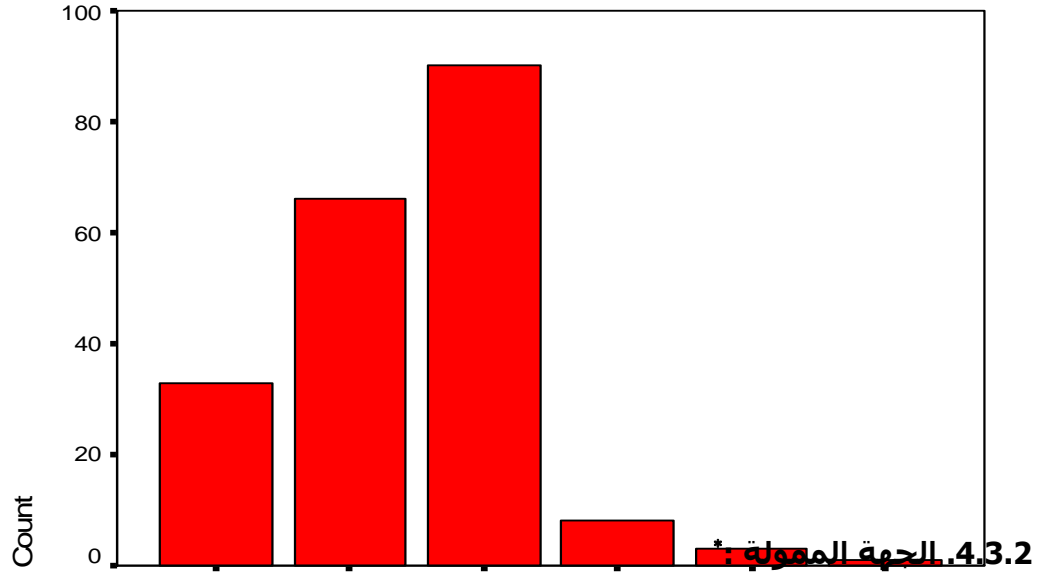
- بلغت المشروعات التي نفذتها جهات حكومية (33) مشروعاً وتشكل نسبة (16.4%) من المشروعات الاتصالية الإجمالية.
- المشروعات التي نفذتها جهات خاصة بلغ عددها (66) مشروعاً وتشكل (32.8%) من إجمالي المشروعات.
- أما المشروعات التي نفذتها جهات أهلية فبلغ عددها (90) مشروعاً وتشكل نسبة (44.8%) من إجمالي المشروعات.
- المشروعات التي نفذتها جهات دولية بلغت (8) مشروعات وتشكل نسبة (4%) إجمالي المشروعات.
- هناك مشروعات نفذت بالتعاون بين الجهات الحكومية والخاصة وعددها (3) مشروعات وتشكل (1.5%) من إجمالي المشروعات.
- هناك مشروع واحد نفذ من خلال جهات محلية ويشكل نسبة (0.5%) من إجمالي المشروعات.

* * لمزيد من الإطلاع على النتائج الخاصة بتوزيع الجهة المنفذة جغرافياً لكل من الضفة وقطاع غزة انظر

ملحق (3)

ويمكن توضيح ذلك بانياً كما يلي في الشكل التالي .

**شكل (4.3):
التمثيل البياني للجهات المنفذة للمشروعات**



تختلف المشروعات الاتصالية التي جرى مسحها من حيث جهة التمويل ، وقد أسفرت عملية المسح عن وجود العديد من الجهات الممولة لهذه المشروعات يمكن توضيحها في الجدول التالي :

**جدول (4.6) :
الجهات الممولة**

Cumulative Percent	Percent	Frequency	
2.1	2.0	4	لا يوجد تمويل
18.8	15.9	32	حكومية خاصة
36.1	16.4	33	حكومية دولية
70.7	32.8	66	تمويل ذاتي
86.4	14.9	30	اخرى
89.5	3.0	6	خيرية
96.3	6.5	13	محلي
98.4	2.0	4	حكومية, ودولية
100.0	1.5	3	
	95.0	191	Total
	5.0	10	System
	100.0	201	

* لمزيد من الإطلاع على النتائج الخاصة بتوزيع الجهات الممولة جغرافياً لكل من الضفة وقطاع غزة

انظر ملحق (4)

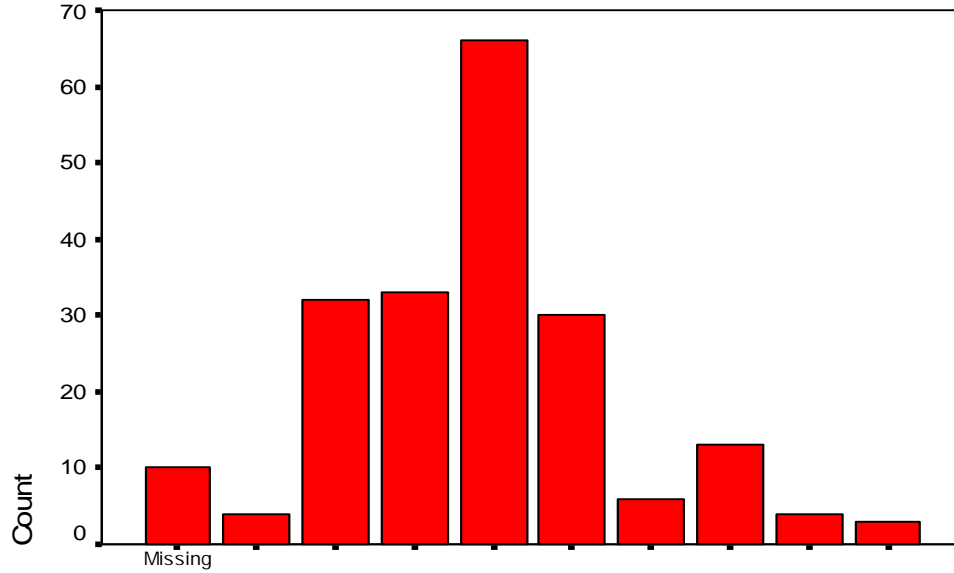
يتضح من الجدول السابق ما يلي :

- هناك (4) مشروعات اتصالية تمت بدون تمويل ، أي بجهود المؤسسة نفسها ، وهي تشكل (2%) من إجمالي المشروعات.
- هناك (32) مشروع تم تمويله من قبل الحكومة الفلسطينية وهي تشكل نسبة (16.4%) من إجمالي المشروعات.
- هناك (33) مشروعاً تم تمويلها من قبل مؤسسات خاصة وهي تشكل نسبة (16.4%) من إجمالي المشروعات.
- هناك (66) مشروعاً تم تمويله من مؤسسات دولية وهي تشكل نسبة (32.8%) من إجمالي المشروعات وهو من أهم الممولين للمشروعات الاتصالية في الجدول السابق.
- هناك (30) مشروع تم تمويلها ذاتياً من داخل المؤسسات المنفذة وتمثل نسبة (14.9%) من إجمالي المشروعات.
- هناك (6) مشروعات تم تمويلها من جهات أخرى غير تلك المذكورة في الجدول وهي تشكل نسبة (3%) من إجمالي المشروعات.
- هناك (13) مشروع تم تمويلها من مؤسسات خيرية وهي تشكل نسبة (6.5%) من إجمالي المشروعات.
- هناك (4) مشروعات تم تمويلها من جهات محلية داخل فلسطين وهي تشكل نسبة (2%) من المشروعات.
- هناك ثلاثة مشروعات تم تمويلها من جهات حكومية ودولية مهمة نسبتها (1.5%) من إجمالي المشروعات.
- هناك عشر مشروعات لم تحدد نوع التمويل الذي تلقتة ، ونسبتها (5%) من إجمالي المشروعات.

ملاحظات على الجدول:

يتضح أن نسبة التمويل الدولي هو من أعلى النسب يليه الدعم من جهات خاصة ثم يأتي الدعم الحكومي في المرتبة الثالثة ، والتمويل الذاتي في المرتبة الرابعة. ويمكن تمثيل الجهات الممولة بيانياً كما في الشكل التالي .

شكل (4.4) :
توزيع الجهات الممولة للمشروعات



4.4. نوع التمويل*:

تراوحت أنواع التمويل بين مادي بحث أو عيني بحث أو مادي وعيني ويمكن توضيح نسب ذلك كما في الجدول التالي:

جدول (4.7) :
نوع التمويل

Cumulative Percent	Percent	Frequency	
55.8	50.2	101	مادي
83.4	24.9	50	عيني
100.0	14.9	30	وعيني مادي
	90.0	181	Total
	10.0	20	System
	100.0	201	Total

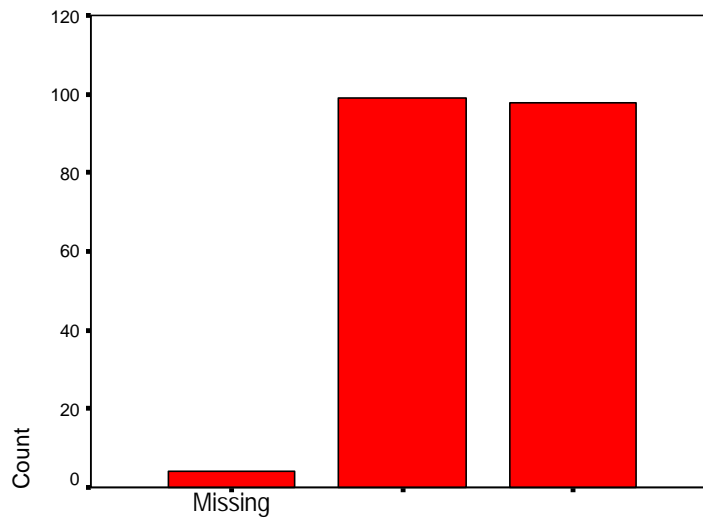
* لمزيد من الإطلاع على النتائج الخاصة بنوع التمويل حسب مكان تنفيذ المشروع لكل من الضفة وقطاع غزة انظر ملحق (5)

بتضح من الجدول السابق ما يلي :

- عدد المشروعات التي تلقت تمويلًا ماديًا بلغ (101) وتشكل نسبة (50.2%) من إجمالي المشروعات.
- المشروعات التي تلقت تمويلًا عينيًا فبلغ عددها (50) وتشكل نسبة (24.9%) من إجمالي المشروعات.
- أما المشروعات التي نالت تمويلًا ماديًا وعينيًا معاً فبلغت (30) مشروعاً وتشكل نسبة (14.9%) من إجمالي المشروعات.
- هناك بعض المشروعات لم تفضح عن نوع التمويل وعددها (20) مشروع وتشكل نسبة (10%) من إجمالي المشروعات.

ويمكن تمثيل ذلك بيانياً كما هو موضح بالشكل التالي .

شكل رقم (4.5) : التمثيل البياني لنوع التمويل



4.5. تقييم النشاط*:

تشير النتائج المتعلقة بالسؤال :

هل تم تقييم النشاط : نعم () لا ()

عند تحليل الاستثمارات لمعرفة ذلك تبين أن هناك مشروعات تم تقييمها ، وأخرى لم يتم تقييمها ، ويمكن توضيح ذلك في الجدول التالي .

جدول (4.8):

المشروعات التي تم تقييمها والتي لم تقييم

Cumulative Percent	Percent	Frequency	
50.3	49.3	99	نعم
100.0	48.8	98	لا
	98.0	197	Total
	2.0	4	Missing
	100.0	201	

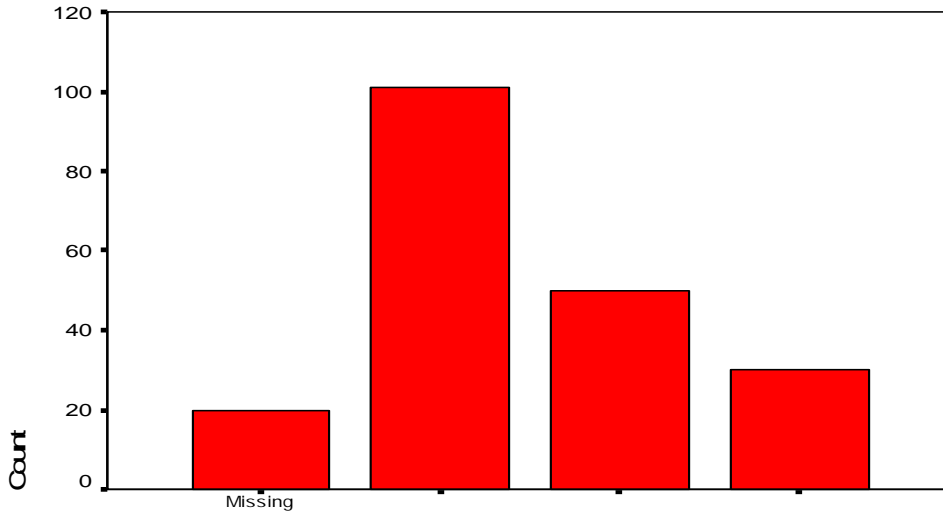
* لمزيد من الإطلاع على النتائج الخاصة بتقييم المشروعات لكل من الضفة وقطاع غزة انظر ملحق (6)

بتضح من الجدول السابق ما يلي :

- هناك (99) مشروعاً تم تقييمها وتشكل نسبة (49.3%) من جميع المشروعات.
- هناك (98) مشروعاً لم يجر تقييمها وتشكل نسبة (48.8%) .
- هناك (4) مشروعات لم تذكر أية معلومات حول التقييم.

ويمكن تمثيل ذلك بيانياً كما في الشكل التالي :

شكل (4.6) : التمثيل البياني لتقييم المشروعات



4.5.1. نوع التقييم :

تشير النتائج المتعلقة بهذا الجانب أن هناك عدة أنواع من التقييم تم تنفيذها يمكن حصرها فيما يلي :

- المسح الشامل للأنشطة ومعرفة مدى الاستفادة منها.
 - الاختبارات العملية والشفوية.
 - الاستبيانات وملاحظات وآراء المشاركين.
 - استطلاعات رأي المشاركين.
 - اللقاءات المتنوعة مع المشاركين والممولين .
 - مراجعات شاملة من قبل الخبراء.
 - النقاش الحر.
 - قياس مدى إقبال الفئات المستهدفة على الأنشطة التي تنفذها المشاريع .
- ويتضح من الإحصاءات أن استطلاعات الرأي والاستبيانات كانت من أكثر أنواع التقييم انتشاراً في معظم المشروعات.

4.5.2. الجهات التي قامت بالتقييم:

تشير النتائج الإحصائية المتعلقة بهذا الجانب أن هذه الجهات كانت كما يلي :

- الجهات الممولة للمشروعات.
- إدارة المشروع.
- الجهات المختصة بطبيعة المشروعات.
- الهيئات الإدارية للمؤسسات التي تنفذ المشروعات.
- العاملين في المؤسسة من ذوي الاختصاص.
- الوحدات الاستشارية ذات الاختصاص.

4.5.3. المعايير المستخدمة في التقييم:

تمثل أهم المعايير في التالي :

- إحصاء عدد المشاركات في المشروعات الاتصالية .
- الاستبانات والاختبارات .
- مكان التدريب ، ووقت التدريب.
- مدى استفادة المشاركات.
- مدى تجاوب الفئة المستهدفة من المشروعات.

4.6 نتائج وإنجازات النشاط من وجهة نظر الجهة المنفذة:

4.6.1. استمرارية النشاط*:

تشير النتائج المتعلقة بهذا الجانب أن بعض المشروعات مستمراً حتى الآن ، و بعضها غير مستمر ويمكن توضيح ذلك في الجدول التالي .

جدول (4.9):

هل مازال النشاط مستمراً

Cumulative Percent	Percent	Frequency	
60.2	60.2	121	نعم
100.0	39.8	80	لا
	100.0	201	Total

يتضح من الجدول ما يلي :

- هناك (121) مشروعاً مازالت مستمرة (عند إجراء المسح) وهي تشكل نسبة (60.2%) من إجمالي المشروعات.
 - هناك (80) لم تكن مستمرة (وقت إجراء المسح) ، وهي تشكل (39.8%) من إجمالي المشروعات.
- أما بخصوص المشروعات التي لم تكن مستمرة عند إجراء مسح فيمكن تصنيفها حسب النتائج الإحصائية المتعلقة بهذا الجانب كما يلي.

جدول (4.10):

ما هي الأسباب إذا كانت الإجابة (ب لا)

Cumulative Percent	Percent	Frequency	
60.0	23.9	48	انتهاء فترة المشروع
76.3	6.5	13	عدم توفر دعم مادي كافي
83.8	3.0	6	المشروع حقق أهدافه ونجاحه واضح
97.5	5.5	11	سوء الاوضاع السياسية حالت من اجراء التقييم
98.8	.5	1	عدم تقبل المجتمع لهذا المشروع
100.0	.5	1	عدم توفر الكفاءات اللازمة للاستمرار
	39.8	80	Total
	60.2	121	Missing
	100.0	201	Total

* لمزيد من الإطلاع على النتائج الخاصة بالمشروعات المتوقفة لوجود أسباب إذا كانت الإجابة ب(لا) لكل

من الضفة وقطاع غزة انظر ملحق (8)

تشير النتائج المسجلة في الجدول الى ما يلي :

- هناك (48) مشروعاً غير مستمر بسبب انتهاء فترة المشروع وتشكل (23.9%) من إجمالي المشروعات. وقد تمكن الباحث من تحديدها إحصائياً و، ولمزيد من الإطلاع انظر ملحق رقم (7)
- هناك (13) مشروع توقفت بسبب عدم توفر الدعم الكافي للاستمرارية وهي تشكل نسبة (6.5%) من إجمالي المشروعات. وهذه المشروعات موضحة في الجدول التالي :

جدول (4.11):

مشروعات توقفت بسبب عدم توفر الدعم المادي الكافي*

م	اسم المؤسسة	اسم المشروع
1	الاتحاد العام للمرأة الفلسطينية	المرأة والإعلام
2	الاتحاد العام للمرأة الفلسطينية بالتعاون مع وحدة شئون المرأة	المشاركة السياسية للمرأة
3	الاتحاد العام للمراكز الثقافية	برنامج إذاعي بعنوان لمن يهمه الأمر
4	الجمعية الوطنية الفلسطينية للشباب	برنامج تلفزيوني بعنوان لمن يهمه الأمر
5	المركز الفلسطيني للديموقراطية وحل النزاعات	بناء القدرات الاتصالية
6	المركز الفلسطيني للديموقراطية وحل النزاعات	تثقيف مجتمعي
7	جمعية الدفاع عن الأسرة - نابلس	حلقات تلفزيونية لمناهضة العنف ضد المرأة
8	جمعية العطاء الخيرية	دورات تدريبية في مجال النشاط الاتصالي والإعلام
9	جمعية الوداد	دورات في الإعلام والصحافة وطرق الاتصال
10	جمعية خريجي كليات المجتمع	دورة تدريبية للأزواج الشابة والمقبلين على الزواج
11	مؤسسة تنمية وإعلام المرأة	مجلة النصف الآخر- خاصة بالمرأة
12	مركز بيسان للبحوث والإنماء-الاتحاد الأوروبي	مركز إعلام خاص بالمرأة
13	وحدة شئون المرأة في المجلس التشريعي	مواضيع تهم الشباب

- هناك (6) انتهت بسبب تحقيق أهدافها بنجاح وهي تشكل نسبة (3%) من إجمالي المشروعات ، وهذه المشروعات موضحة في الجدول التالي :

جدول (4.12):

مشروعات انتهت بسبب تحقيق أهدافها بنجاح

م	اسم المؤسسة	اسم المشروع
1	صوت فلسطين البرنامج الثاني	1 - برنامج إذاعي - المنبر الحر.
		2 - دورات إدارة متطوعات.
		3 - قضايا إنسانية

* لمزيد من الإطلاع على النتائج الخاصة بالمشروعات التي توقفت بسبب عدم توفر الدعم المادي الكافي لكل من الضفة وقطاع غزة انظر ملحق (9)

2	لجنة المرأة للعمل الاجتماعي	4	كتاب بعنوان القوانين المدنية
3	مركز الإرشاد الشبابي	5	لك سيدتي
4	وحدة شؤون المرأة - المجلس التشريعي	6	مجموعة نساء تثقيفية

• هناك (11) مشروعاً توقفت بسبب سوء الأوضاع السياسية والأمنية في الأراضي الفلسطينية وهي تشكل نسبة (5.5%) من إجمالي المشروعات. وهذه المشروعات موضحة في الجدول التالي :

جدول (4.13):

مشروعات توقفت بسبب سوء الأوضاع السياسية والأمنية

م	اسم المؤسسة	م	اسم المشروع
1	وزارة الزراعة وجمعية المرابطات الخيرية	1	التصنيع الغذائي
2	جمعية المبادرة النسوية	2	برنامج إذاعي " باسم نصف المجتمع "
3	جمعية المرابطات الخيرية وبلدية قلقيلية	3	برنامج إذاعي - الحصار
4	جمعية المرابطات الخيرية ، ووزارة التمويين	4	برنامج بعنوان الأمومة والطفولة
5	دائرة المرأة في الاتحاد العام لنقابات عمال فلسطين	5	تربية النحل وإرشاد منزلي
6	صوت الشباب	6	دور المرأة في العمل الثقافي
7	صوت فلسطين- البرنامج الثاني	7	- دورات ترشيد استهلاك الكهرباء ودورات حول الشائعات في الحرب.
8	قناة فلسطين الفضائية	8	- عالم الأسرة
8	لقاء الخميس	9	لقاء الخميس
9	مركز النشاط النسوي-مخيم جنين	10	ورشات تثقيف مدني للنساء حول حقوق المرأة في الانتخاب
10	مركز منهل الثقافي للمرأة والطفل	11	ورشة عن الدعم النفسي

• هناك مشروع واحد توقف بسبب عدم تقبل المجتمع لهذا المشروع ويشكل نسبة (0.5%) من إجمالي المشروعات. وهذه المشروعات موضحة في الجدول التالي :

جدول (4.14):

مشروعات توقفت بسبب عدم تقبل المجتمع لها

م	اسم المؤسسة	اسم المشروع
1	مؤسسة تنمية وإعلام المرأة	العنف ضد المرأة

• هناك مشروع واحد توقف بسبب عدم توفر الكفاءات اللازمة لتنفيذ المشروع والاستمرار فيه وهو يشكل نسبة (0.5%) من إجمالي المشروعات. وهو موضح في الجدول التالي :

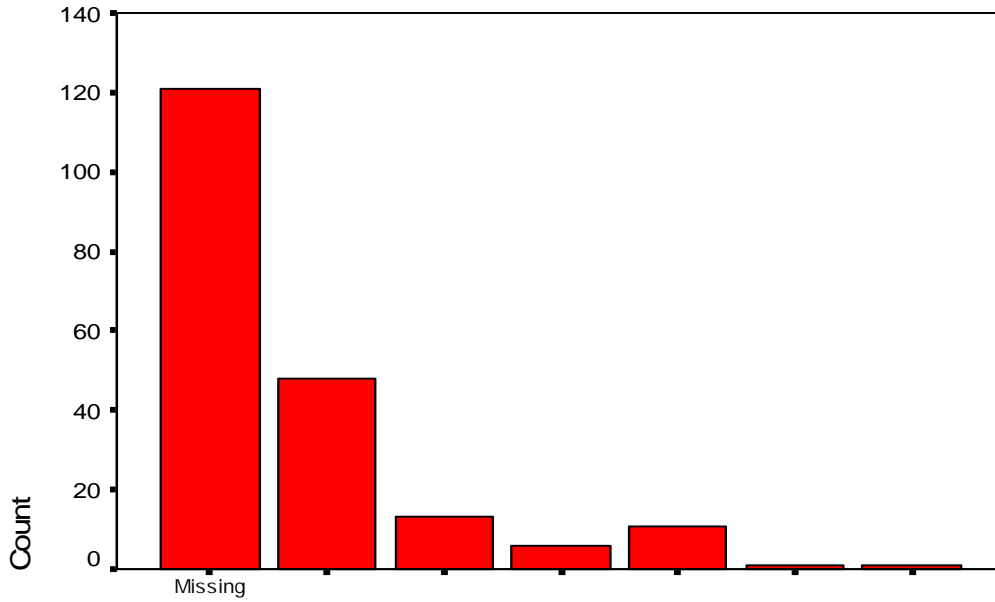
جدول (4.15):

مشروعات توقفت بسبب عدم توفر الكفاءات اللازمة

م	اسم المؤسسة	اسم المشروع
1	مؤسسة مفتاح واتحاد لجان المرأة الفلسطينية ، وتلفزيون قلقيلية	برنامج تطوير مشاركة المرأة للإعلام

ويمكن تمثيل ذلك بيانياً كما في الشكل التالي.

شكل (4.7) :
التمثيل البياني لأسباب توقف بعض المشروعات



4.6.2. الإنجازات التي حققتها المشروعات التي انتهت من تنفيذ الأنشطة :
يمكن إجمال الإنجازات التي حققتها المشروعات التي انتهت من تنفيذ أنشطتها وخططها في مختلف المناطق الفلسطينية كما يلي :

- تعريف المرأة بوسائل السلامة في العمل.
- الوصول لأكبر عدد ممكن من النساء وتوعيتهن حول حقوقهن.
- تأهيل المرأة التي تعمل في مواقع متقدمة في المجتمع إعلامياً .
- تدريب المرأة على كتابة التقارير والأخبار الصحفية .
- تدريب السيدات على مهارات الاتصال الجماهيري.
- تدريب السيدات على التعامل مع الأحداث الطارئة.
- تطوير كفايات المرأة ثقافياً ودينياً .
- تعريف المرأة العاملة بقوانين الخدمة المدنية في فلسطين.
- تعريف المرأة بأحكام قانون العمل الفلسطيني الصادر عن المجلس التشريعي.
- تدريب مدربات من النساء في مجال المهارات الحياتية.
- توعية المرأة حول ضرورة وأهمية المشاركة في الانتخابات.
- توعية السيدات بالقضايا القانونية التي تخص مجالات حياتهن.
- توفير معلومات للسيدات حول مفاهيم إدارة المشاريع الصغيرة.
- زيادة قدرة النساء على الحديث وفن الخطابة.
- صدور عدة أعداد من مجلات متخصصة في قضايا المرأة.
- إنتاج عدة حلقات تلفزيونية حول قضايا المرأة على مدار (7) سنوات وحتى الآن.
- مشاركة المرأة في مجال الإعلام.
- زيادة مشاركة النساء في انتخابات الرئاسة الفلسطينية وانتخابات المجالس المحلية.
- دعم مشاركة المرأة الفاعلة في شتى مجالات العمل الفلسطينية.
- زيادة أعداد السيدات المرشحات لعضوية المجالس المحلية في فلسطين.

- توعية المرأة حول قضايا العنف الأسري ومخاطر الزواج المبكر والطلاق.
- تحسين صورة المرأة في وسائل الإعلام الفلسطيني.
- وجود تشريعات في المجلس التشريعي لصيانة حقوق المرأة.

4.6.3. أسباب عدم استمرار النشاط :

أشارت الإحصاءات الواردة في جدول (12) إلى أن هناك (80) مشروعاً اتصالياً أجابت بعدم استمرارية النشاط ، ويمكن توضيحها كما في الجدول التالي :

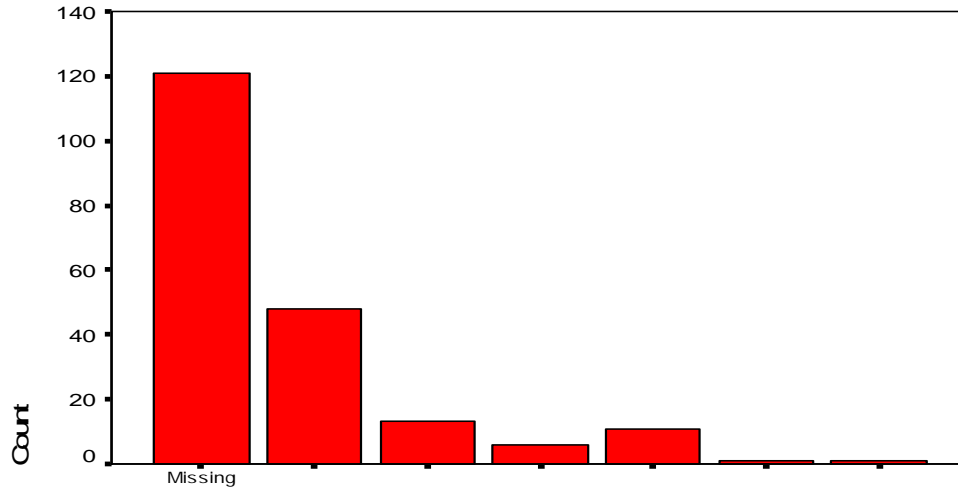
جدول (4.16): أسباب عدم استمرار النشاط

Cumulative Percent	Percent	Frequency	
60.0	23.9	48	انتهاء فترة المشروع
76.3	6.5	13	عدم توفر دعم مادي كافي
83.8	3.0	6	المشروع حقق أهدافه ونجاحه واضح
97.5	5.5	11	سوء الاوضاع السياسية حالت من اجراء التقييم
98.8	.5	1	عدم تقبل المجتمع لهذا المشروع
100.0	.5	1	عدم توفر الكفاءات اللازمة للاستمرار
	39.8	80	Total
	60.2	121	Missing
	100.0	201	

من الجدول السابق نتضح ما يلي :

- هناك (48) مشروعاً اتصالياً توقفت بسبب انتهاء الفترة الزمنية المخصصة لانتهاء المشروع ، وهي تشكل نسبة (23.9%) من إجمالي المشروعات.
 - هناك (13) مشروع توقفت عن العمل بسبب عدم توفر الدعم الكافي لاستمرارية المشروع ، وهي تشكل نسبة (6.5%) من إجمالي المشروعات.
 - ولمعرفة هذه المشروعات انظر الملحق (10)
 - هناك (6) مشروعات توقفت بسبب نجاح المشروع وتحقيقه للأهداف المرجوة منه وهي تشكل نسبة (3%) من إجمالي المشروعات.
 - هناك (11) مشروع توقفت بسبب سوء الأوضاع السياسية والأمنية في مناطق التنفيذ وهي تشكل نسبة (5.5%) من إجمالي المشروعات.
 - هناك مشروعات توقفت بسبب عدم تقبل المجتمع لهذا النوع من الأنشطة وهي مشروع واحد فقط ويشكل (0.5%) من إجمالي المشروعات.
 - هناك مشروع واحد توقف بسبب عدم توفر الكفاءات اللازمة لاستمرار فعاليات المشروع ، وهو يشكل (0.5%) من إجمالي المشروعات.
- ويمكن تمثيل ذلك بيانياً كما في الشكل التالي :

شكل (4.8):
التمثيل البياني لعدم استمرار النشاط



4.6.4. التحديات التي واجهت المشروعات الاتصالية في فلسطين :

- تشير الإحصاءات المتعلقة بهذا الجانب أن هناك العديد من التحديات التي واجهت المشروعات الاتصالية في فلسطين يمكن إجمالها كما يلي :
- تحديات بسبب عدم توفر الدعم المادي الكافي.
 - تحديات بسبب سوء الأوضاع السياسية والأمنية في فلسطين.
 - تحديات مرتبطة بنظرة المجتمع للمرأة.
 - تحديات ناجمة عن صعوبة وصول الكادر الأكاديمي (المدرب) لمقر تنفيذ المشروع .
 - تحديات بسبب عدم تقبل المجتمع للنشاط الذي ينفذه المشروع.

وستتناول هذه التحديات بالتحليل والمناقشة كما يلي :

4.6.4.1. تحديات بسبب عدم توفر الدعم الكافي لاستمرارية المشروعات :

أشارت الإحصاءات المتعلقة بهذا الجانب أن هناك (64) مشروعاً اتصالياً واجهت هذا النوع من التحديات ، وأن (79) مشروعاً لم تواجه التحديات نفسها ، بينما هناك (58) مشروعاً لم تحدد أنها واجهت هذه التحديات أم لا ، ويمكن توضيح ذلك في الجدول التالي :

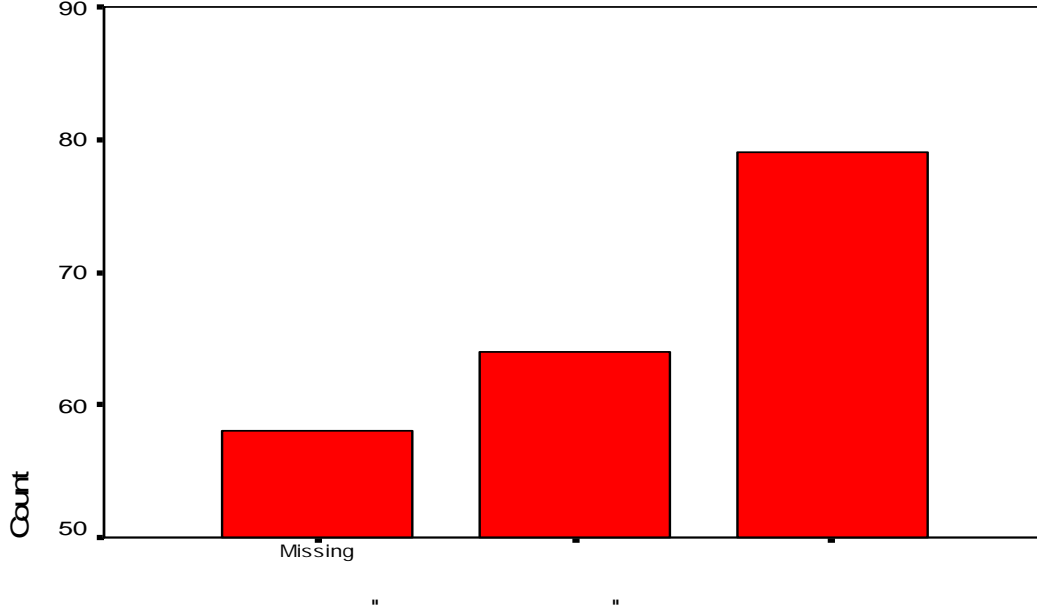
جدول (4.17) :

تحديات بسبب عدم توفير الدعم المادي

Cumulative Percent	Percent	Frequency	
44.8	31.8	64	نعم
100.0	39.3	79	لا
	71.1	143	Total
	28.9	58	Missing
	100.0	201	

ويمكن تمثيل النسب السابقة بيانياً كما في الشكل التالي :

شكل (4.9) :
التمثيل البياني لعدم توفير الدعم المادي



4.6.4.2. تحديات بسبب سوء الأوضاع السياسية والأمنية في فلسطين* :
أشارت نتائج تحليل الاستمارات في هذا الجانب أن هناك العديد من المشروعات الاتصالية واجهت مثل هذا النوع من التحديات يمكن توضيحها في الجدول التالي :

جدول (4.18) :
تحديات بسبب سوء الأوضاع السياسية والأمنية

Cumulative Percent	Percent	Frequency	
42.7	30.3	61	نعم
100.0	40.8	82	لا
	71.1	143	Total
	28.9	58	Missing
	100.0	201	

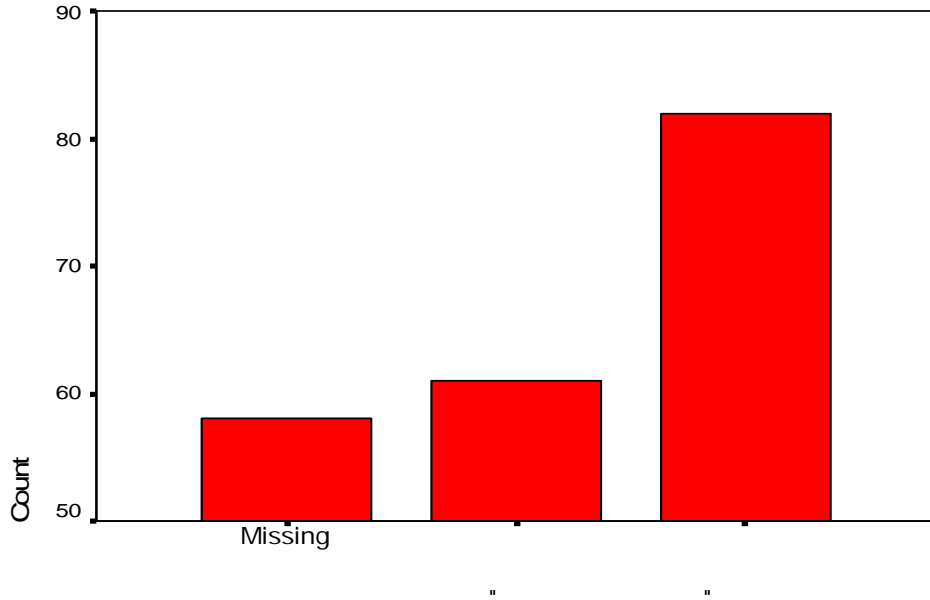
* لمزيد من الإطلاع على النتائج الخاصة بالمشروعات التي تواجه سوء الأوضاع السياسية وغياب الاستقرار لكل من الضفة وقطاع غزة انظر ملحق (11)

ومن الإحصاءات المبينة في الجدول السابق نستنتج ما يلي :

- هناك (61) مشروعاً اتصاليا واجهت تحديات متمثلة في صعوبة الأوضاع السياسية والأمنية في مناطق تنفيذ المشروعات ، وتبلغ نسبتها (42.7%) من إجمالي المشروعات.
- هناك (82) مشروعاً اتصالياً لم تواجه التحديات نفسها ، ونسبتها (57.3%) من إجمالي المشروعات.
- هناك (58) مشروعاً اتصالياً لم تحدد أنها تواجه تحديات ونسبتها (28.9%) من إجمالي المشروعات.

ويمكن تمثيل النسب السابقة بيانياً كما في الشكل التالي :

**شكل (4.10) :
التمثيل البياني للتحديات المتعلقة بسوء الأوضاع الأمنية**



4.6.4.3. تحديات مرتبطة بنظرة المجتمع للمرأة* :

تشير الإحصاءات المتعلقة بهذا الجانب من التحديات أن هناك بعض المشروعات الاتصالية واجهت مثل هذا النوع من التحديات وبعضها الآخر لم يواجهها ، ويمكن توضيح ذلك في الجدول السابق :

* لمزيد من الإطلاع على النتائج الخاصة بالمشروعات التي توقفت بسبب نظرة المجتمع تجاه عمل

المرأة في مجال الإعلام لكل من الضفة وقطاع غزة انظر ملحق (12)

جدول (4.20) :
تحديات مرتبطة بنظرة المجتمع للمرأة

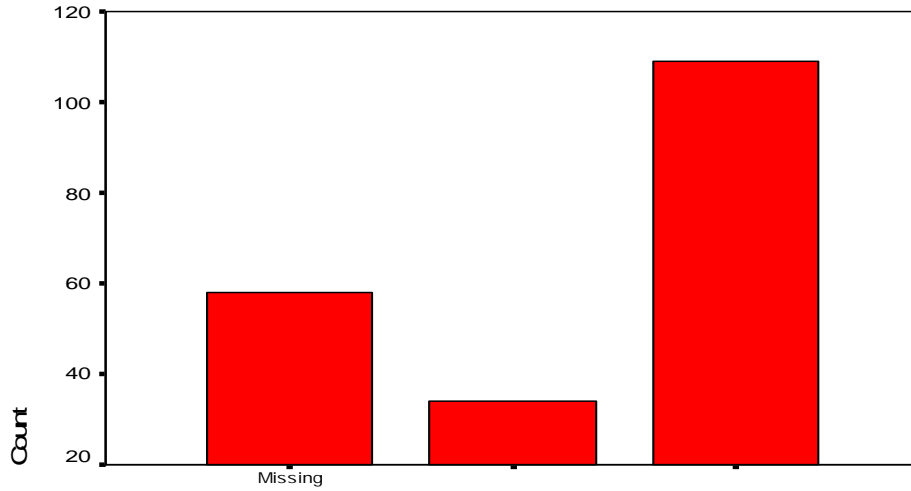
Cumulative Percent	Percent	Frequency	
23.8	16.9	34	نعم
100.0	54.2	109	لا
	71.1	143	Total
	28.9	58	Missing
	100.0	201	

ويتضح من الجدول السابق، ما يلي :

- أن هناك (34) مشروعاً اتصالياً واجه تحديات تمثلت في نظرة المجتمع للمرأة ، وهذا العدد يمثل (16.9%) من إجمالي المشروعات.
- هناك (109) مشروعاً لم يواجه هذا النوع من التحديات ونسبتها (54.2%) .
- هناك (58) مشروعاً لم تذكر أنها واجهت تحديات ، ونسبتها (28.9%) من إجمالي المشروعات.

ويمكن تمثيل ذلك بيانياً كما في الشكل التالي :

شكل (4.11) :
التمثيل البياني للتحديات المرتبطة بنظرة المجتمع للمرأة



4.6.4.4. تحديات ناجمة عن صعوبة وصول الكادر الأكاديمي (المدرب) لمقر التنفيذ*:

تشير الإحصاءات المتعلقة بهذا النوع من التحديات أن هناك عدد من المشروعات واجهت مثل هذه التحديات ، بينما لم تواجهها مشروعات أخرى ويمكن توضيح ذلك في الجدول التالي :

* لمزيد من الإطلاع على النتائج الخاصة بالمشروعات التي توقفت بسبب عدم صعوبة وصول الكادر

الأكاديمي لمقر تنفيذ المشروع لكل من الضفة وقطاع غزة انظر ملحق (13)

جدول (4.21):
تحديات ناتجة لصعوبة وصول الكادر الأكاديمي للمقر الذي ينفذ فيه المشروع

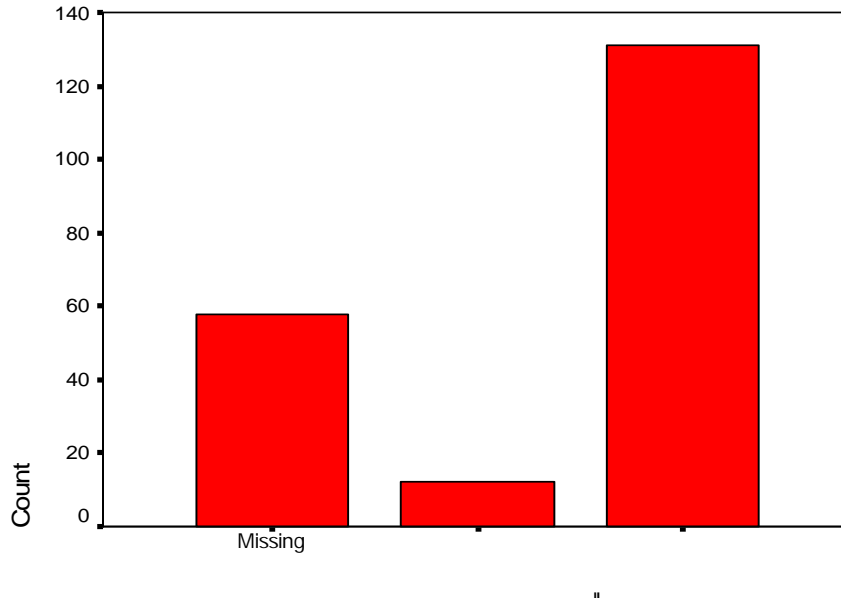
Cumulative Percent	Percent	Frequency	
8.4	6.0	12	نعم
100.0	65.2	131	لا
	71.1	143	Total
	28.9	58	Missing
	100.0	201	

يتضح من الجدول السابق ما يلي :

- أن هناك (12) مشروعاً واجهت تحديات مرتبطة بعدم قدرة وصول المدرب الأكاديمي للمشروع إلى مقر التنفيذ بسبب الحواجز الإسرائيلية العسكرية أو الاجتياحات المتكررة أو فرض الحصار والطوق الأمني. ونسبتها (6%) من إجمالي المشروعات .
- هناك (131) مشروعاً لم تواجه مثل هذا النوع من التحديات ونسبتها (65.2%) من إجمالي المشروعات .
- هناك (58) مشروعاً لم تذكر أنها واجهت تحديات وهي تمثل (28.9%) من إجمالي المشروعات.

ويمكن تمثيل ذلك بيانياً كما في الشكل التالي :

شكل (4.12):
التمثيل البياني للتحديات (صعوبة وصول المدرب) للمقر



4.6.4.5. تحديات بسبب عدم تقبل المجتمع للنشاط الذي ينفذه المشروع*:
تشير الإحصاءات المتعلقة بهذا النوع من التحديات أن هناك مشروعات واجهتها
وأخرى لم تواجهها ، ويمكن توضيح ذلك في الجدول التالي :

**جدول (4.22) :
التحديات الناجمة عن عدم تقبل المجتمع للنشاط**

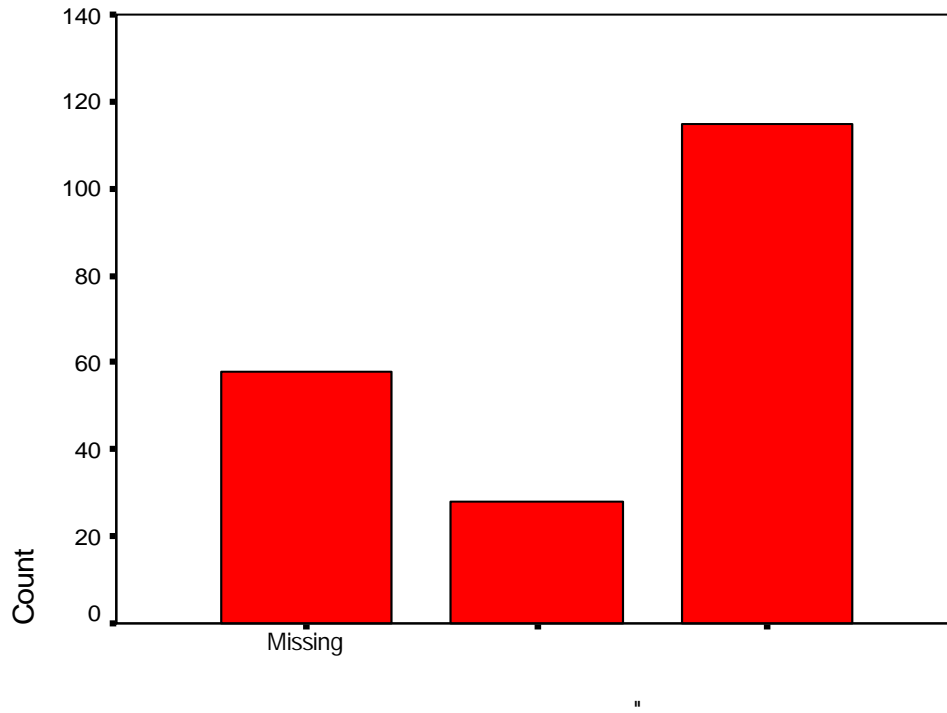
Cumulative Percent	Percent	Frequency	
19.6	13.9	28	نعم
100.0	57.2	115	لا
	71.1	143	Total
	28.9	58	Missing
	100.0	201	

من الجدول السابق نستنتج ما يلي :

- هناك (28) مشروعاً اتصالياً واجهت تحديات تمثلت في عدم تقبل المجتمع للنشاط الذي ينفذه المشروع ، وهي تمثل نسبة (13.9%) من إجمالي المشروعات.
 - هناك (115) مشروعاً اتصالياً لم تواجه هذه التحديات وهي تمثل نسبة (57.2%) من إجمالي المشروعات.
 - هناك (58) مشروعاً لم تذكر أنها واجهت تحديات وهي تمثل نسبة (28.9%) من إجمالي المشروعات.
- ويمكن تمثيل ذلك بيانياً كما في الشكل التالي :

* لمزيد من الإطلاع على النتائج الخاصة بالمشروعات التي توقفت بسبب عدم قبول المجتمع للمشاركة في هذا النشاط لكل من الضفة وقطاع غزة انظر ملحق (14)

شكل (4.13) :
تحديات ناجمة عن عدم تقبل المجتمع للنشاط الذي ينغذه المشروع



5. التوصيات :

في ضوء نتائج المسح في مجال الاتصال الواردة في متن هذه الدراسة يوصي الباحث بما يلي :

- دور وزارة شئون المرأة الفلسطينية في السلطة الوطنية الفلسطينية ، حيث لم تقوم هذه الوزارة بأية مشروعات خدمية للمرأة في مجال الإعلام على الرغم من أنها وزارة متخصصة في شئون المرأة.
- واضح من نتائج الدراسة أن وزارة الإعلام الفلسطينية لم تقم سوى بمشروع إعلامي واحد خاص بالمرأة ، وعليه نوصي بضرورة قيام هذه الوزارة بمهامها ، وتحمل مسئولياتها تجاه قضايا المرأة الفلسطينية.
- ضرورة تبني المشروعات الاتصالية التي توقفت بسبب عدم توفر الدعم الكافي لاستمراريتها ، وعددها (13) مشروعاً منها برامج إذاعية وأخرى تلفزيونية ومنها دورات إعلامية ومجلات ، وهي مهمة بسبب انتشارها الواسع وتغطيتها لكافة مناطق الأراضي الفلسطينية ، وتقدم معلومات مهمة للمرأة من خلال هذه الأنشطة . (يمكن الاطلاع على هذه المشروعات ص 33)
- ضرورة تقييم جميع المشروعات الاتصالية التي تنفذ للمرأة حيث أظهرت نتائج المسح أن هناك (98) مشروعاً لم يجري تقييمها ، الأمر الذي لا يتيح الفرصة للتعرف على مدى تحقق أهداف هذه المشروعات.
- زيادة الدعم الحكومي للمشروعات الاتصالية الخاصة بالمرأة ، حيث أظهرت نتائج المسح أن عدد المشروعات التي تلقت دعماً حكومياً هي (4) مشروعات فقط من أصل (201) أي بنسبة (2%) من إجمالي المشروعات وهي نسبة ضئيلة مقارنة بالدعم المادي الدولي أو الأهلي.

- ضرورة التخطيط الجيد للمشروعات وتوفير ما يلزمها من كفاءات نسوية للتدريب وتنفيذ الأنشطة المزمع القيام بها ، حيث أظهرت نتائج المسح أن هناك مشروع اتصالي واحد توقف كلياً بسبب عدم توفر الكفاءات المناسبة لاستكمال المشروع.
- ضرورة اختيار المشروعات بحيث تتوافق موضوعاتها مع ثقافة المجتمع لكي تحظى بقبوله ، حيث أظهرت نتائج المسح أن هناك مشروعاً واحداً توقف كلياً بسبب عدم تقبل المجتمع للنشاط الذي يتضمنه المشروع.
- أوصي وبشدة ضرورة تبني منظمة المرأة العربية لمشروع تطوير برامج المرأة في قناة فلسطين الفضائية نظراً لأهمية هذا المشروع ، وانتشار هذه البرامج على مستوى الوطن الفلسطيني بشكل خاص والوطن العربي بشكل عام ، كذلك الطابع القومي لهذا المشروع الذي يفتح آفاق التعاون بين دولة فلسطين وسائر الدول العربية.

الهوامش :

دنيا الأمل إسماعيل ، المرأة في الإعلام ، مجلة رؤية ، العدد 11 .¹

الملاحق
ملحق (1):

التغطية الجغرافية للمشروع في مدن ومحافظات الضفة والقطاع

Total	PLACES		التغطية الجغرافية للمشروع
	الضفة الغربية	قطاع غزة	
36	7	29	كل الوطن
66	42	24	مدينة
68	56	12	محافظه
10	9	1	قرية
12		12	قطاع غزة
9	9		مخيم
201	123	78	Total

ملحق رقم (2):
مضمون النشاط

Cumulative Percent	Valid Percent	Percent	Frequency		
2.5	2.5	2.5	5		Valid
3.0	.5	.5	1	بشأن قضايا المرأة، والكتابة للصحافة والاعلام	
3.5	.5	.5	1	حول القانون الاساسي الصادر عن المجلس التشريعي	
4.0	.5	.5	1	دور الشباب في العملية الانتخابية	
4.5	.5	.5	1	ابرار معاناة المرأة من الاحتلال، وتوصيل صوت الفئة المستهدفة للجميع	
5.0	.5	.5	1	اتصال مباشر مع النساء	
5.5	.5	.5	1	اتصال مع المرأة وتمكينها	
18.4	12.9	12.9	26	اتصالية	
18.9	.5	.5	1	اتصالية، قانون الاحوال المدنية الخاصة بالمرأة	
19.4	.5	.5	1	اجتماعي، ثقافي، وقضايا متنوعة	
19.9	.5	.5	1	احكام قانون العمل الفلسطيني الصادرة من المجلس التشريعي	
20.4	.5	.5	1	اخبار ومقالات وتحقيقات بشأن قضايا المرأة	
20.9	.5	.5	1	ارسال رسائل من الذوي وعائلات المعتقلين والمعتقلين انفسهم	
21.4	.5	.5	1	استخدام الانترنت وكيفية التعامل معه	
21.9	.5	.5	1	استخدام الدراما في كشف احتياجات الاطفال	
22.4	.5	.5	1	اسس العمل المسرحي، تدريب عملي...	
22.9	.5	.5	1	اعداد التقارير الصحفية واعداد المذيعات	
23.4	.5	.5	1	اعداد كادر اعلامي نسائي للاتحاد العام وطريقة كتابة التقارير الصحفية	
23.9	.5	.5	1	الاتصال الجماهيري بأنواعه	
25.4	1.5	1.5	3	الاتصال المباشر بين الاهالي والاختصاصيين	
25.9	.5	.5	1	الاتصال المباشر بين الاهالي والاختصاصيين ونبذة عن المحتوى	
26.4	.5	.5	1	الارتقاء بالمستوى المهني للعاملين في الاعلام	

Cumulative Percent	Valid Percent	Percent	Frequenc y		
2.5	2.5	2.5	5		Valid
26.9	.5	.5	1	الإشارة المواضيع خاصة بالمرأة	
27.4	.5	.5	1	البحث في القضايا العامة للمرأة وخاصة قضايا الطفل والأسرة	
27.9	.5	.5	1	البرنامج استضاف مجموعة من الطالبات واخصائين نفسيين وعرض مشاكلهم وناقشها	
28.4	.5	.5	1	التركيز على الرقابة الأسرية داخل الأسرة وخارجها وأهمية مشاركة الوالدين بهذه الرقابة الأسرية	
28.9	.5	.5	1	التركيز على أهمية العمل التطوعي	
29.4	.5	.5	1	التعرف على الأسس الواجب توافرها في مدير الجلسات الناجح	
29.9	.5	.5	1	التعريف بالازمة والمراحل التي يمر بها الشخص وقت الازمة	
30.3	.5	.5	1	التعريف بالمشاكل النفسية للأطفال وتعريف الام بكيفية حلها	
30.8	.5	.5	1	التعريف بمبادئ الاسعاف الاولي	
31.3	.5	.5	1	التغطية الاعلامية لقضايا المرأة والتحديات التي تواجهها بالنسبة لقضية الاعلام والمرأة	
31.8	.5	.5	1	التفريغ النفسي والدعم الاجتماعي للمشاركات	
32.3	.5	.5	1	التفريغ عن الطالبات	
32.8	.5	.5	1	التواصل مع المرأة في موقعها وقت الحصار وكيفية التغلب عليه	
33.3	.5	.5	1	الدخول للذات والتعرف عليها	
33.8	.5	.5	1	الرسالة اعلامية	
34.3	.5	.5	1	الرسالة الاعلامية والاقتصادية	
34.8	.5	.5	1	الشرح المفصل للاسعافات الاولية	
35.3	.5	.5	1	الفنون الادبية من كتابة الشعر والرسم...	
35.8	.5	.5	1	القدرة على ممارسة انواع فنون الاعلام	
36.3	.5	.5	1	القوانين التي تخص النساء	
36.8	.5	.5	1	المرأة والعمل الثقافي، لجان العمال، وقانون العمل	
37.3	.5	.5	1	المشاركة السياسية للمرأة و شرح القوانين الخاصة بها والتي تصدر من المجلس التشريعي	
37.8	.5	.5	1	النفاس حول عدة مواضيع تخص مهارات الاتصال	
38.3	.5	.5	1	اليات التعامل مع الازمات لممارسة الحياة واسس الاسترخاء الجسدي والنفسي	
38.8	.5	.5	1	انشطة المرأة الثقافية السياسية والصحية والادبية في مجال الاعلام وصنع القرار	
39.3	.5	.5	1	أهمية اعادة استخدام المياه العادية بعد تنقيتها	
39.8	.5	.5	1	اهمية الادارة الجيدة	
40.3	.5	.5	1	اهمية التغير الجذري في المجتمع المحلي لاعطاء المرأة مساحة اكبر للاختيار	
40.8	.5	.5	1	اهمية مشاركة المرأة في صنع القرار	
41.3	.5	.5	1	برنامج وقائي للحد من ظاهرة العنف الاسري	

Cumulative Percent	Valid Percent	Percent	Frequenc y		
2.5	2.5	2.5	5		Valid
41.8	.5	.5	1	بيان اهمية المرأة في المجتمع وطرح القضايا الخاصة بالاسيرات ونساء الشهداء والفتيات	
42.3	.5	.5	1	بيان اهمية النشاطات لتنمية قدرات الاطفال	
42.8	.5	.5	1	تثقيف الوالدين, الرقابة الاسرية , والتواصل مع الهيئات الادارية	
43.3	.5	.5	1	تثقيف في جميع المجالات لتمكين المرأة وتثقيفها	
43.8	.5	.5	1	تثقيف مجتمعي حول الصحة النفسية للاطفال في ظل التنافسة, ومواضيع اجتماعية مختلفة داخل الاسرة	
44.3	.5	.5	1	تخفيف الضغوط النفسية عن النساء	
44.8	.5	.5	1	تدريب الخريجات على فن ممارسة العلاقات العامة, وزيادة قدرتهن على كتابة التقارير	
45.3	.5	.5	1	تدريب المرأة على الخياطة والتجميل وتوفير فرص عمل لهن	
45.8	.5	.5	1	تدريب النساء حول مواضيع قانونية مختلفة	
46.3	.5	.5	1	تدريب النساء حول مواضيع متعددة	
46.8	.5	.5	1	تدريب النساء حول مواضيع مختلفة خاصة بالعناية بالجسم والبشرة...	
47.3	.5	.5	1	تدريب النساء في عدة مجالات	
48.3	1.0	1.0	2	تدريب النساء في عدة مجالات تهم المرأة	
48.8	.5	.5	1	تدريب عملي في كافة الاحتياجات الخاصة بالتلفزيون	
49.3	.5	.5	1	تزويد المشاركات بكل ما يخص سرطان الثدي وطرق الحماية وامكانية العلاج	
49.8	.5	.5	1	تشجيع النساء على المشاركة في الانتخابات والمشاركة السياسية	
50.2	.5	.5	1	تشمل المجال الصحي والثقافي والاجتماعي والسياسي	
50.7	.5	.5	1	تعريف المراهقات بتفاصيل مرحلة المراهقة, وايصال كيفية تعامل الاباء مع الابناء في هذه المرحلة	
51.2	.5	.5	1	تعريف النوع الاجتماعي وتمييزه عن الجنس البيولوجي	
51.7	.5	.5	1	تعريف بوسائل الاعلام بأنواعها, وكتابة التقارير الصحفية	
52.2	.5	.5	1	تعليم ربات البيوت تدبير منزلي في ظل الظروف الاقتصادية والسياسية الصعبة	
52.7	.5	.5	1	تناول عدة مواضيع مثل الزواج المبكر والمراهقة	
53.2	.5	.5	1	تنفيذ حدائق للنساء مع اعطاء دورة مسبقة عن المشروع	
53.7	.5	.5	1	توضيح حقوق المرأة الشرعية واشكال العنف الموجه ضد النساء...	
54.2	.5	.5	1	توضيح مفصل عن مخاطر الزواج المبكر من جميع	

Cumulative Percent	Valid Percent	Percent	Frequenc y		
2.5	2.5	2.5	5		Valid
				النواحي	
55.2	1.0	1.0	2	توعية المرأة العاملة	
55.7	.5	.5	1	توعية المرأة بحقوقها القانونية وكيفية التعامل معها	
56.2	.5	.5	1	توعية المرأة حول ترشيد استهلاك الكهرباء والمياه, ودورات حول الشائعات في الحروب	
56.7	.5	.5	1	توعية المرأة في المجال الزراعي وتربية النحل	
57.2	.5	.5	1	توعية حول تصنيع الغذائي وطرق الحفاظ على الاغذية في المنزل	
57.7	.5	.5	1	توعية طالبات الثانوية حول موضوع الضغط النفسي ومساعدتهن في التخلص من هذه الضغوط وكان ذلك من خلال الندوات, وعقد لقاءات مع الاهل	
58.2	.5	.5	1	توعية عامة للمرأة	
58.7	.5	.5	1	توعية وتثقيف المرأة بالحقوق الخاصة بها	
59.2	.5	.5	1	توعية وتثقيف المرأة والنهوض بواقعها	
60.2	1.0	1.0	2	توعية وتثقيف للنساء	
60.7	.5	.5	1	توفير الدعم المادي والمعنوي لمسنين المخيم	
61.2	.5	.5	1	ثقافي اجتماعي	
61.7	.5	.5	1	حق المرأة في الانتخاب واسس اختيار المرشح	
62.2	.5	.5	1	حقوق الطفل ومفهوم الادارة والتخطيط	
62.7	.5	.5	1	حقوق المرأة المرشحة وكيفية الترشيح بالكامل	
63.2	.5	.5	1	حلقات ارشاد وتثقيف	
63.7	.5	.5	1	حلقات تفريغ نفسي للامهات حول مشاكل الامهات في تربية الابناء	
64.2	.5	.5	1	حوار للتوعية و لرفع المستوى الثقافي للمجتمع المحلي خاصة للنساء	
64.7	.5	.5	1	حوارات ونقاش حول مواضيع خاصة بالمرأة	
65.2	.5	.5	1	حول الديموقراطية ومفهومها واشكالها ودعم المرأة سياسيا واجتماعياً	
65.7	.5	.5	1	خطوات اعداد التقارير الصحفية وكتابة التحقيقات	
66.2	.5	.5	1	دعم الاطفال نفسياً, استخدام وسائل الاعلام بطرية سليمة	
66.7	.5	.5	1	دور المرأة في المجتمع والعمل على تطويره	
67.2	.5	.5	1	دورات تدريبية في مجال التصنيع الغذائي...	
67.7	.5	.5	1	دورات لتوعية المرأة مثل حقوق المرأة_ ادارة الحملات الانتخابية	
68.2	.5	.5	1	دورة تدريبية حول اهمية الحديقة والاعتناء بها	
68.7	.5	.5	1	رسائل اجتماعية ونفسية لتعزيز الدور النفسي والاجتماعي للامهات والابناء	
70.1	1.5	1.5	3	رسالة اعلامية	
70.6	.5	.5	1	رسالة اعلامية, اتصالية	
71.1	.5	.5	1	زيارات شهرية وتقديم العون المادي والمعنوي	

Cumulative Percent	Valid Percent	Percent	Frequenc y		
2.5	2.5	2.5	5		Valid
72.1	1.0	1.0	2	سياسي, اجتماعي, صحي, تثقيفي, وادبي	
72.6	.5	.5	1	شرح حقوق المرأة كافة المدنية والخاصة بالعمل والاجور	
73.1	.5	.5	1	شرح عن مخاطر المخدرات وأثاره السلبية	
73.6	.5	.5	1	شرح مفصل حول مفهوم الديمقراطية والمساواة بين الرجل والمرأة	
74.1	.5	.5	1	صحة المرأة بشكل عام	
74.6	.5	.5	1	صحي مختص في مجال الحمل والامومة	
76.1	1.5	1.5	3	صحي, تربوي, ثقافي, اجتماعي, انساني	
76.6	.5	.5	1	صياغة التقرير وكيفية اجراء المقابلات التلفزيونية	
77.1	.5	.5	1	ضرورة المشاركة السياسية للمرأة	
77.6	.5	.5	1	طرح قضايا العنف الموجه ضد المرأة	
78.1	.5	.5	1	عدة لقاءات بين افراد المجتمع لتطوير العلاقة بينهم	
78.6	.5	.5	1	عقد دورات وورش عمل دورية تهتم بقضايا المرأة واحتياجاتها	
79.1	.5	.5	1	عقد ندوات ثقافية واجتماعية متنوعة	
79.6	.5	.5	1	علاقة المرأة بالطفل وكيفية التعامل مع الزوج و الامور المنزلية	
80.1	.5	.5	1	عمل دورات تدريبية في الانترنت والصحة واصدار جريدة للجمعية باسم روح وريحان	
80.6	.5	.5	1	عمل دورات تدريبية للسيدات	
81.1	.5	.5	1	عمل نشرات ولقاءات حول كيفية الحفاظ على البيئة	
81.6	.5	.5	1	فن الاتصال والتواصل مع الجمهور بشكل عام	
82.1	.5	.5	1	قوانين الاحوال الشخصية والقوانين الحقوقية للمرأة	
82.6	.5	.5	1	قوانين تشريعية عن المجلس التشريعي	
83.1	.5	.5	1	لاشارة الى اهمية دور المرأة في الحياة السياسية	
83.6	.5	.5	1	لقاء مفتوح حول مشاركة	
84.1	.5	.5	1	لقاءات مع نساء عديدات حول دورهن بعملية التنمية وابرار نضالهن في الحياة	
84.6	.5	.5	1	مبادئ الاسعافات الاولية وقواعدها	
85.1	.5	.5	1	مشاكل الشباب واحتياجاتهم	
85.6	.5	.5	1	مشكلا تتعق المرأة في العمل, واهمية المرأة لعمل في المؤسسات	
86.1	.5	.5	1	مفاهيم الديمقراطية والانتخابات والاحزاب السياسية.....	
86.6	.5	.5	1	مفهوم الصحة النفسية, والارشاد النفسي	
87.1	.5	.5	1	مفهوم العمل النقابي, ودور المرأة فيه	
87.6	.5	.5	1	مفهوم القيادة وخصائص القائد ومفهوم الابداع	
88.1	.5	.5	1	مقابلات مع المواطنين حول مواضيع خاصة بالمرأة	

Cumulative Percent	Valid Percent	Percent	Frequenc y		
2.5	2.5	2.5	5		Valid
88.6	.5	.5	1	مناقشة حول قضية العنف الممارس ضد المرأة	
89.1	.5	.5	1	مناقشة حول قوانين الانتخابات	
89.6	.5	.5	1	مناقشة قضايا الشباب، وإبراز دورهم في صنع القرار	
90.0	.5	.5	1	مهارات الاتصال بشكل عام	
90.5	.5	.5	1	مهارات الاتصال والتواصل والتفريغ الانفعالي	
91.0	.5	.5	1	مهارات الاتصال والتواصل، وخصائص القيادة، ودور المرأة في المجتمع	
91.5	.5	.5	1	مهارات البحث العلمي، ووسائل الاتصال بالجمهور	
92.0	.5	.5	1	مهارات التصوير	
92.5	.5	.5	1	مهارات الكتابة الصحفية والاعلام واسابوب الحوار	
93.0	.5	.5	1	مواضيع عامة مختلفة تهم المرأة	
93.5	.5	.5	1	مواضيع متعلقة بإدارة المشاريع الصغيرة	
94.0	.5	.5	1	ندوات ولقاءات تضم عدد من النساء لمساعدتهن في الانخراط في المجتمع	
94.5	.5	.5	1	ندوات ولقاءات حول اصول الاتصال والتواصل	
95.0	.5	.5	1	نية واحكامه وما يتعلق بحقوق الموظفيناون الخدمة المدج	
95.5	.5	.5	1	ورشات توعية تملأ فراغ النساء وتوعيتهن وتدريبهن	
96.0	.5	.5	1	ورشة عمل اتصالية ومحاضراتحول مواضيع متنوعة تهدف لتنمية المرأة الريفية	
96.5	.5	.5	1	يتم فيه طرح قضية نسوية معينة ومحاولة معالجتها	
97.0	.5	.5	1	يحاول التركيز على شخصية نسائية تكون قدوة وتتقلد قيادة متقدمة في المجتمع	
97.5	.5	.5	1	يحاول تقديم فتاوي واستفسارات دينية للمرأة	
98.0	.5	.5	1	يحتوي كل عدد من صحيفة صوت النساء على مجموعة تقارير حول النساء ومجموعة من المقالات التي تدعم حقوق المرأة	
98.5	.5	.5	1	يختص بالنه احي الصحي الانجابية والنفسية للمرأة	
99.0	.5	.5	1	يخص الاسرة بشكل عام والمرأة بشكل خاص بكل قضاياها	
99.5	.5	.5	1	يشتمل على القوانين الخاصة بالمرأة ومشاكل الزواج المبكر والعنف الاسري	
100.0	.5	.5	1	يصدر المركز مجلة شهرية باسم امواج تحتوي على نشاط المركز ومشاكل السيدات كما يقيم المركز ندوات حول مراضيع مختلفة	
	100.0	100.0	201	Total	

ملحق (3) :

الجهة المنفذة حسب مكان تنفيذ المشروع لكل من الضفة وغزة

Total	PLACES		الجهة المنفذة
	الضفة الغربية	قطاع غزة	
33	6	27	حكومية
66	50	16	خاصة
90	62	28	أهلية
8	1	7	اخرى
3	3		حكومية وخاصة
1	1		محلية
201	123	78	المجموع

ملحق (4):

الجهة الممولة حسب مكان تنفيذ المشروع لكل من الضفة وغزة

Total	PLACES		الجهات الممولة
	الضفة الغربية	قطاع غزة	
4	3	1	لا يوجد تمويل
32	9	23	حكومية
33	29	4	خاصة
66	41	25	دولية
30	10	20	تمويل ذاتي
6	3	3	اخرى
13	13		خيرية
4	3	1	محلي
3	3		حكومية, ودولية
191	114	77	Total

ملحق (5):

نوع التمويل حسب مكان تنفيذ المشروع لكل من الضفة وغزة

Total	PLACES		نوع التمويل
	الضفة الغربية	قطاع غزة	
101	57	44	مادي
50	22	28	عيني
30	29	1	مادي وعيني
181	108	73	المجموع

ملحق (6):
تقييم المشروع حسب مكان تنفيذ المشروع لكل من الضفة وغزة

Total	PLACES		تقييم المشروع
	الضفة الغربية	قطاع غزة	
99	69	30	نعم
98	52	46	لا
197	121	76	Total

**ملحق (7):
المشروعات التي توقفت بسبب انتهاء فترة المشروع**

اسم المشروع	المؤسسة	م
ارشاد عن الصحة النفسية	اتحاد العمل النسوي	1.
ارشاد قانوني	اذاعة الوان	2.
الاتصال والقيادات الشابة	الاتحاد العام لعمال فلسطين_دائرة شؤون المرأة العاملة	3.
الامومة الامنة	الاتحاد العام للمرأة الفلسطينية	4.
التدخل وقت الازمات واثر الصدمة على الطفل والنساء	الاتحاد العام للمرأة الفلسطينية, والملتقى المدني	5.
التربية الجنسية, التعامل مع وسائل الاعلام	الاتحاد العام للمرأة الفلسطينية_نابلس والاغاثة الطبية	6.
الرقابة الاسرية" توعية مجتمعية للأسرة"	الحركة العالمية للدفاع عن الاطفال	7.
الزواج المبكر	الشؤون الاجتماعية, ولجنة المرأة للعمل الاجتماعي, ووزارة التربية والتعليم	8.
الزواج المبكر	جمعية أميرة	9.
المرأة والانتخابات	جمعية التضامن الخيرية_رفح	10.
المهارات الادارية والتخطيط	جمعية التنمية الشبابية	11.
برنامج اذاعي باسم دنيا حواء	جمعية الدفاع عن الاسرة, الشؤون الاجتماعية, ومركز تأهيل الفتيات	12.
برنامج توعية وتثقيف	جمعية الوداد	13.
تفريغ نفسي	جمعية الوداد غزة	14.
تنمية وتحسين قدرات المرأة الريفية	جمعية تنمية المخيمات الفلسطينية	15.
توعية طالبات الثانوية	دار الشباب للثقافة والفنون	16.
ثقافة صحية عامة	شؤون المرأة	17.
حقوق المرأة الشرعية والمدنية	قناة فلسطين الفضائية	18.
حملة تثقيف الوالدين	لجان المرأة للعمل الاجتماعي	19.
دور المرأة في المشاركة بمؤسسات العمل الاهلية	لجنة المرأة للعمل الاجتماعي	20.
دورة اسعاف اولي		
دورة الغذاء مقابل العمل		
دورة تصوير فتوغرافي		
دورة حقوق الافراد والديموقراطية		
دورة في جلسات التثقيف المدني		
صحة المجتمع		
قيادات شابة	لجنة كفاح المرأة	21.
لاني من نور		
لقاء جماهيري		
لقاء مفتوح حول موضوع التدخين, المراهقة, والعنف الاسري	مؤسسة تنمية واعلام المرأة	22.
مجموعة تخطيط استراتيجي		
محاضرات حول الانتخابات ودور المرأة في انتخابات البلديات	مؤسسة مفتاح	23.
مسح احتياجات ومعدات وتدريب التلفزيون المحلية	مركز البرامج النسوية, مركز الدراسات الاقليمية	24.
مشروع تطوير قدرات الشباب	مركز البرامج النسوية_ مخيم العين	25.
مشروع تعزيز مبادئ الديموقراطية في المجتمع	مركز النشاط النسوي	26.

اسم المشروع	المؤسسة	م
مشروع تنمية حقوق الفتاة الفلسطينية / مؤتمر الفتاة الاول		
ندوات وورشات عمل		
ندوة حول المخدرات واثرها على الشباب	مركز النشاط النسوي مخيم جنين	27.
ورشات عمل تعليمية	مركز بيسان للبحوث الانماء والاتحاد الاوروبي	28.
ورشات عمل حول المشاركة السياسية للمرأة	مركز منهل الثقافي للمرأة والطفل	29.
ورشة ترشيد واستهلاك الطاقة		
ورشة حول الانتخابات ومشاركة المرأة		
ورشة حول عمالة الاطفال		
ورشة على استخدام وتكرار وتنقية للمياه العادية	نادي نسوي فقوعة	30.
ورشة عمل عن الزواج المبكر		
ورشة عن البيئة		
ورشة عن البيئة وطرق حمايتها	وحدة المرأة_ وزارة الزراعة_ قلقيلية	31.

ملحق (8):

أسباب توقف المشروع إذا كانت الإجابة ب(لا) حسب مكان تنفيذ المشروع لكل من الضفة وغزة

Total	PLACES		ما هي الاسباب اذا كانت الاجابة ب لا
	الضفة الغربية	قطاع غزة	
48	36	12	انتهاء فترة المشروع
13	3	10	عدم توفر دعم مادي كافي
6	2	4	المشروع حقق أهدافه ونجاحه واضح
11	6	5	سوء الاوضاع السياسية حالت من اجراء التقييم
1	1		عدم تقبل المجتمع لهذا المشروع
1	1		عدم توفر الكفاءات اللازمة للاستمرار
80	49	31	Total

ملحق (9):

عدم توفير الدعم المادي حسب مكان تنفيذ المشروع لكل من الضفة وغزة

Total	PLACES		التحديات التي تواجهنا
	الضفة الغربية	قطاع غزة	
13	3	10	"عدم توفير الدعم المادي"
13	3	10	Total

ملحق (10):
انتهاء المشروعات بسبب نجاحها حسب مكان تنفيذ المشروع لكل من الضفة
وغزة

Total	PLACES		التحديات التي تواجهها " لا يوجد تحديات "
	الضفة الغربية	قطاع غزة	
18	7	11	نعم
125	70	55	لا
143	77	66	Total

ملحق (11):
انتهاء المشروعات بسبب سوء الأوضاع السياسية وغياب الاستقرار حسب مكان
تنفيذ المشروع لكل من الضفة وغزة

Total	PLACES		التحديات التي تواجهها "	
	الضفة الغربية	قطاع غزة	نعم	"سوء الأوضاع السياسية وغياب الاستقرار"
61	34	27	نعم	
82	43	39	لا	
143	77	66		المجموع

ملحق (12):
توقف المشروعات بسبب نظرة المجتمع نحو عمل المرأة في مجال الإعلام
حسب مكان تنفيذ المشروع لكل من الضفة وغزة

Total	PLACES		التحديات التي تواجهها "	
	الضفة الغربية	قطاع غزة	نعم	وجدد مشكلة في المجتمع تجاه عمل المرأة في مجال الاعلام أو حتى من قبل المؤسسات العامة في المجتمع "
34	20	14	نعم	
109	57	52	لا	
143	77	66		Total

ملحق (13):

توقف المشروعات بسبب عدم وصول الكادر الأكاديمي إلى مقر تنفيذ المشروع حسب مكان تنفيذ المشروع لكل من الضفة وغزة

Total	PLACES		التحديات التي تواجهنا	
	الضفة الغربية	قطاع غزة		
12	4	8	نعم	"عدم توافر الكادر الأكاديمي الناتج من صعوبة المواصلات لمقر تنفيذ المشروع"
131	73	58	لا	
143	77	66	Total	

ملحق (14):

توقف المشروعات عدم قبول المجتمع للمشاركة في النشاط حسب مكان تنفيذ المشروع لكل من الضفة وغزة

Total	PLACES		التحديات التي تواجهنا	
	الضفة الغربية	قطاع غزة		
28	22	6	نعم	"عدم قبول المجتمع للمشاركة بهذا النشاط وخاصة الفئة المستهدفة أو حتى عدم التطبيق من قبل المشاركين"
115	55	60	لا	
143	77	66	Total	